

Kadrina Keskkool

Arbavere ja Loobu puidust mõisad

Ajaloo uurimistöö

Lisete Laisaar

11. klass

Juhendaja õpetaja Evelin Tiiter

Kadrina 2012/2013

Sisukord

Sissejuhatus	3
1. Eesti puidust mõisad.....	4
2. Ajalooline ülevaade Arbavere mõisast.....	6
2.1. Arbavere mõis ja selle omanikud	6
2.2. Arbavere mõisaansambli kujunemine.....	8
2.2.1. Arbavere mõisa peahoone	8
2.2.2. Arbavere mõisa kaev	10
2.2.3. Arbavere mõisa kõrts.....	11
2.2.4. Arbavere vesiveski	11
2.3. Koidu Laisaare mälestused Arbavere mõisast	12
3. Ajalooline ülevaade Loobu mõisast	14
3.1. Mõisaansambli kujunemine ja selle omanikud.....	14
3.1.1. Loobu mõisa peahoone.....	17
3.1.2. Ait ja kuivati	19
3.1.3. Aednikumaja.....	19
3.1.4. Saun	20
3.1.5. Vesiveski	21
3.1.6. Park.....	22
3.1.7. Valitsejamaja	22
3.2. Koidu Laisaare mälestused Loobu mõisa elust.....	23
3.3. Loobu mõisa siseinterjööri inventar	23
Kokkuvõte	25
Kasutatud allikamaterjal	26
LISAD	28
Lisa 1. Fotosid Loobu mõisast 19.-20. sajandi vahetusel.....	29

Sissejuhatus

Käesoleva töö „Arbavere ja Loobu puidust mõisad“ autor pidas teema valikul oluliseks seotust nii Arbavere kui ka Loobu mõisaga. Kõigepealt oli tähtis, et mõned autori esivanematest on nendes mõisates kunagi töötanud. Lisaks sellele asub Loobu külas ka autori suvekodu, samuti elavad ka vanavanemad Arbaveres. Seepärast on nende paikadega autoril ka tugev seos, mis teebki mõlemad mõisad väga südamelähedasteks. Lisaväärtust annab mõlema mõisa suurepärane asukoht.

Arbavere ja Loobu on Lääne-Virumaal kaks kõrvuti asuvat küla, kus asuvad puidust mõisad. Kuna puitmõisaid on Eestis säilinud väga vähe, tuleks pidada veel allesolevaid puidust mõisaid eriti väärtuslikeks Eesti mõisate ajaloos.

Eespool öeldust lähtub ka uurimistöö peaesmärk – koostada Arbavere ja Loobu mõisate kujunemiselugu algusest kuni tänapäevani, püüdes leida võimalikult originaalset ja autentset uurimismaterjali.

Põhieesmärgi täitmiseks oli vajalik tutvuda nii Eesti mõisate ajalugu käsitleva kirjandusega, arhiivimaterjalidega kui ka läbi viia intervjuusid. Autor toetus oma töös J. Maiste, V. Prausti ning T. Rosenbergi uurimistulemustele ning seisukohtadele. Arbavere ja Loobu mõisaga seoses sai palju abi just R. Tammiku uurimusest „Kadrina kihelkond läbi aegade“, Rahvusarhiivi kinnistute registrist ning Muinsuskaitse riiklikust registrist. Oluline osa uurimistöö koostamisel oli intervjuudel nii Koidu Laisaarega, kes elas peaaegu 22 aastat Arbavere mõisas ja ka Margit Palloniga, kes elab täna Loobus mõisa aednikumaja asukohas.

Töö on jaotatud kolmeks osaks. Töö esimeses osas antakse lühiülevaade Eesti puidust mõisate ajaloost. Teine osa annab ülevaate Arbavere mõisast, selle omanikest, mõisaansambli kujunemisest ja mõisa juurde kuuluvatest hoonetest. Uurimistöö kolmandas osas saab ülevaate Loobu mõisa ajaloost, mõisaansambli kujunemisest ning mõisa juurde kuuluvatest hoonetest.

Töös on kokkuvõtte, kasutatud allikate loetelu ja lisa. Uurimistöös kasutatud pildid kuuluvad peamiselt Margit Palloni erakogusse ja autori enda erakogusse ning on viidatud kasutatud allikate loetelus.

1. Eesti puidust mõisad

17. sajandil kujunes mõisatevõrk Eestis enam-vähem lõplikult välja. Mõisaomanik elas ise mõisas, ehitas mõisahooned, juhtis ning korraldas majanduselu.¹ Mõisahooned ehitati siis enamasti puidust – nii härrastemaja kui majandushooned, samuti mõisaasula juurde kuulunud piirdega tarad. Arvatavasti ongi puidu kui ajale suhteliselt vähe vastupidava materjali kasutamine üheks põhjuseks, miks Rootsi-aegne mõisaarhitektuur äärmiselt vähe säilinud on.²

Rootsi ajal püstitati nagu varemgi nii puit- kui ka kivimõisaid. Võib küll oletada, et keskajaga võrreldes oli puitmõisate osakaal veidi suurem, sest sõdade periood oli paljud kivist mõisahooned (väikelinnused) purustanud ning neid polnud võimalik ega vajagi kivehitistena taastada.³ Kindlasti 17. sajandisse dateeritavate mõisaehitiste arv on isegi väiksem, kui seda teame varasemast perioodist. Tartu Ülikooli filosoofiateaduskonna, ajaloo ja arheoloogia instituudi professori Juhan Maiste⁴ arvates on võimalik, et kiirelt vaheldunud poliitilistes sündmustes ei peetudki niivõrd silmas hoone püsivust kui momendi vajadust.⁵

Suuruselt, välimuselt ja ehitusdetailide rohkuselt varieerusid vanabalti mõisahooned väikestest ja lihtsatest kuni küllaltki suurteni. Tagasihoidlikumad vanabalti mõisahooned olid tavaliselt ühekorruselised lihtsad puitehitised, mis sarnanesid esmapilgul vägagi taluelamutega. Vaid katusest väljaulatuv korstnapits ning klaasitud aknad viitasid väliskujus sellele, et tegelikult on tegu siiski mõisahoonega.⁶

18. sajandi esimene pool tähendas Eestimaale taas laastavaid sõjasündmusi. Ikka ja jälle võib arhiiviürikutest lugeda lühikest, kuid iseloomulikku kommentaari: „hooned maha põlenud“.⁷ Sõda, nälg ja katk olid ilmselt põhjusteks, miks Eestis jäi 18. sajandi algupoolel mõisaarhitektuur oma üldilmselt enam kui tagasihoidlikuks.⁸ 18. sajandi esimesel poolel ja keskpaigas levis ikka veel lihtne vanabalti planeeringuga mõisahoone, mis sarnanes välimuse ja ka ruumijaotuselt rootsiaegsega. Valdavalt oli tegemist puitehitistega. Kuna valitsevaks stiiliks oli toona barokk, kandsid need hooned sageli selle stiili elemente – kelpkatused, poolkelpkatused või murdkelpkatused, väikeste ruutudega aknad, akende ja uste ümber barokse lõikega ehislauad. Suuruselt olid need hooned nagu väga erinevad, sõltudes omanike-

¹ Maiste, J. 1996. Eestimaa mõisad. Tallinn: Kunst, lk 44

² Eesti Teadusportaal. [www] <https://www.etis.ee/portaal/isikuCV.aspx?PersonVID=52237> (17.04.2013)

³ Praust, V. 2010. Viljandimaa mõisad. Tallinn: OÜ Greif trükikoda, lk 23

⁴ Eesti Teadusportaal. [www] <https://www.etis.ee/portaal/isikuCV.aspx?PersonVID=52237> (17.04.2013)

⁵ Maiste, J. 1996. Eestimaa mõisad. Tallinn: Kunst, lk 44

⁶ Praust, V. 2010. Viljandimaa mõisad. Tallinn: OÜ Greif trükikoda, lk 24

⁷ Maiste, J. 1996. Eestimaa mõisad. Tallinn: Kunst, lk 62

⁸ Samas, lk 62

valdajate võimalustest ja vajadustest.⁹ Barokkstiilile, mis valitses 17. – 18. sajandi teise pooleni, oli iseloomulik püstlaudvooder ja siseruumides tumedad toonid, puidule kantud sein- ja laemaalingud.¹⁰

Sellest perioodist pärinevad ka esimesed tänaseni säilinud puidust mõisahooned. Küllalt varaseks võib lugeda näiteks madalate puitprussidega liigendatud seinte ja kõrge täiskelpkatusega Keskvere mõisamaja. Umbes samast ajast on säilinud Tori ja Lõve.¹¹ Välgita mõis on mantelkorstnaga, maadligi vajunud, kuid veel senini säilinud puidust mõisamaja.¹²

1850.-1860. aastateni olid lihtsamad ehitised tavaliselt poolkelpkatusega ühekorruselised hooned, mis planeeringus lähtusid juba sajand-paar varem kastutusel olnud vanabalti hoonest.¹³

Puidust mõisaid iseloomustab suhteline tagasihoidlikkus, näiteks 19. sajani alguskümnendist pärit Asu mõis, millele lisati historitsismiajastul ümarkaarsete akendega osa. Enamikke 18. või 19. sajandil ehitatud puitmõisatest pole olemas või on lagunened ja vananenud kujul. Seepärast saab pidada veel allesolevaid puidust mõisaid eriti väärtuslikeks Eesti mõisate ajaloos.

Juhan Maiste andmetel on tänaseni säilinud Põhja-Eestis mõisate peahoonetest, mis püstitati 18. sajandi teisel poolel, ligikaudu 40%, 19. sajandi esimesel poolel 33%, 19. sajandi teisel poolel 22% ning 20. sajandi algul 5%.¹⁴

⁹ Praust, V. 2010. Viljandimaa mõisad. Tallinn: OÜ Greif trükikoda, lk 30-31

¹⁰ Praust, V. 2012. 200 Eesti kaunimat mõisat. Tallinn: Tänapäev, lk 16

¹¹ Maiste, J. 1996. Eestimaa mõisad. Tallinn: Kunst, lk 62

¹² Samas, lk 69

¹³ Praust, V. 2010. Viljandimaa mõisad. Tallinn: OÜ Greif trükikoda, lk 44

¹⁴ Eesti mõisad. 1994. /T. Rosenberg. Tallinn: Olion, lk 29

2. Ajalooline ülevaade Arbavere mõisast

2.1. Arbavere mõis ja selle omanikud

Rahvusarhiivi kinnistute registri andmetel on 1554. aastal kirja pandud dokumendis märgitud Arbavere mõisa talupoegi ja möldrit,¹⁵ millest võib välja lugeda, et mõis oli sellel ajal juba olemas ehkki omanike kohta andmed puuduvad.¹⁶

Aastast 1666 pärit pärandijagamise kokku-leppe kohaselt saab Arbavere küla enda omandisse Fabian Wilhelm Tiesenhausen.¹⁷ Kadrina koduloouuriija Richard Tammiku andmetel asutati Arbavere mõis 1696. aastal Hulja mõisaste eraldamise teel.¹⁸ Arbavere oli rüütlimõis¹⁹ Kadrina kihelkonnas Virumaal, saksa keeles *Arbafer in Kirchspiel St Katharinen, Wierland*.

Mõisa peahoone on 1840. aastatel püstitatud väike ühekorruseline puitehitis. Hoone hilisest ehitusajast hoolimata on tal mitmeid arhailise mõisahoone tunnuseid. Hoone vasaku otsa läheduses paikneb arvatavasti temaga ühel ajal ehitatud väike kavaleridemaja. Pikka aega tühjalt seisnud ja lagunenu hoone on praegu eravalduses. Ajaloolise jaotuse järgi Kadrina kihelkonda kuulunud mõis jääb ka kaasajal Lääne-Virumaale Kadrina valla alale.²⁰

18. sajandil ja 19. sajandi algul kuulus Arbavere mõis Palmse mõisa omanikele von Pahlenitele. 16.04.1823. aastal ostis Palmse mõisnik Magnus von der Pahlen Arbavere ja kirjutas selle kohe oma poja Alexander Johanni nimele.²¹

See tähendas küll lähedast seost Palmsega, kuid mitte selle külge liitumist. Vastupidi, Arbaverre ehitati uus härrastemaja, mis pakkus elupaika alul nähtavasti Alexandrile ja hiljem ka tema emale. Kui Alexander von der Pahlen pärast isa surma 1864. aastal ka Palmse mõisa omanikuks sai, jäi Arbavere mõis Alexandri ema Catharinaga saavutatud kokkuleppe alusel kuni vana

¹⁵ Rahvusarhiiv. Kinnistute register. [www] <http://goo.gl/LjNM8> (20.05.2013)

¹⁶ *Autori märkus*

¹⁷ Rahvusarhiiv. Kinnistute register. [www] <http://goo.gl/LjNM8> (20.05.2013)

¹⁸ Tammik, R. 2005. Kadrina kihelkond läbi aegade. Pärnu: AS Trükk, lk 30

¹⁹ *Rüütlimõis* – Omasid ammustest aegadest terve rea eriõigusi, õigus tegeleda viinapõletamise ja õllekeetmisega, müüa viina, õlut ja toiduaineid, asutada ja pidada mõisa maa-alal kõrtse. Nad olid vabad maamaksust. Lisaks sellele oli rüütlimõisa omanikul aga ka kohustused riigi ees: võtta osa Maapäevast ja ajada riigiasju ning korraldada tee-ehitust. (Allikas: Eesti mõisad. 1994. T. Rosenberg. Tallinn: Olion, lk 16)

²⁰ Eesti mõisaportaali. [www] <http://www.mois.ee/viru/arbavere.shtml> (16.11.2012)

²¹ Rahvusarhiiv. Kinnistute register. [www] <http://goo.gl/LjNM8> (20.05.2013)

paruniproua surmani (1869) tema käsutusse.²² Pärast ema surma pidas Alexander mõnda aega mõisat ise, kuni müüs selle 1886. aastal.²³

1902. aastal sai Arbavere mõisa omanikuks Nikolai von Dellingshausen (foto 1), kellele kuulusid veel Loobu, Vatku ja Hõbeda mõisad, kuid ise ta elas Loobus. Arbavere mõis jäi tema omandusse kuni mõisate likvideerimiseni. 15.06.1925. aastal sai mõis ametlikult Eesti Vabariigi omandiks.²⁴



Foto 1. Nikolai Friedrich von Dellingshausen (1861-1926)

Allikas: Rahvusarhiivi fotode andmebaas.

EAA.1674.3.384.1. Fotode infosüsteem. [www] <http://www.ra.ee/fotis/index.php?-type=2&id=3384> (20.05.2013)

Eesti iseseisvusdeklaratsioon ja peagi sellele järgnenud Vabadussõda tõid kaasa mõisate sundriigistamise. Nende põllu- ja heinamaad jagati kasutamiseks endistele mõisa-töolistele ja teistele maasoovijatele. 1919. aasta 10. oktoobril Asutava Kogu poolt vastu võetud maaseaduse alusel võõrandati 1065 mõisat, et neid siis laiali jagama hakata.²⁵

Üks esimestest mõisatest Virumaal, mis 1919. aastal hoolekande alla võeti, oli Arbavere mõis. Arbavere mõis jagati seejuures esimesena kihelkonnas 11 talukohaks. Et Arbaveres elas sellal vaid üks mõisatöeline, kes hoolitses Loobu mõisa noorkarja eest ja mõisa metsavaht, andis Vohnja vallanõukogu oma otsusega talud võõraste kätte, kes asusid seal järgmisel kevadel ka tööle. 1939. aastaks oli majapidamiste arv Arbaveres tõusnud 14-ni, kuid kunagistest alustajatest oli alles vaid 3 perekonda. Tekkinud oli uus Arbavere küla, mis administratiivselt kuulus kuni 1950. aastani Vohnja valla alla. Seejärel võttis valla

²² Tammik, R. 2005. Kadrina kihelkond läbi aegade. Pärnu: AS Trükk, lk 30

²³ Rahvusarhiiv. Kinnistute register. [www] <http://goo.gl/LjNM8> (24.05.2013)

²⁴ Tammik, R. 2005. Kadrina kihelkond läbi aegade. Pärnu: AS Trükk, lk 30

²⁵ Samas, lk 31

funktsioonid üle Vohnja külanõukogu ning alates 1966. aastast kuulusid mõisahooned Kadrina külanõukogu valdusse. Pärast valdade taasloomist kuulus Arbavere Kadrina vallale.²⁶

2.2. Arbavere mõisaansambli kujunemine

Esimesed napolisõnalised teated Arbavere mõisa ehitiste kohta pärinevad 18. sajandi vahetusest. Tõenäoliselt eksisteerisid mõisa ehitised juba 18. sajandi esimesel poolel, sest mõisat mainitakse ajalooõrikuis 1700. aastal. Teatavasti kujunes 18. sajandi esimesel poolel välja ühekorruseline kahe mantelkorstna ja kelpkatusega suhteliselt tagasihoidlik mõisamaja. Tõenäoliselt ehitati härrastemaja 18. või 19. sajandi algul varasemale hoonekehandile. Tagasihoidlikus varaklassitsistlikus stiilis ehitise juures on tehtud 19. sajandi jooksul ümber- ja juurdeehitisi. 19. sajandi teisel poolel rajati aga fassaadile historitsistlikus laadis klaasseintega veranda. Omapärasemaid ehitisi varasemas mõisaansamblis oli kaevupaviljon.²⁷

Kaasajaks on mõisa ajaloolised kõrvalhooned hävinenud. Nende algsed asukohad on vaid osaliselt aimatavad. Väiksearvuline kõrvalhoonete rühm (ait, sõiduhobuste tall) paiknes traditsiooniliselt peahoone esimese muruväljaku ääres. Suuremad ehitised (karjakompleks, vesiveski) asusid mõnevõrra eemal looduses hajutatult.²⁸

1870. aastal oli Arbavere mõisas järgmised ehitised, mis olid kõik ehitatud puidust: elumaja, valitsejamaja, ait, hobusetall, vesiveski, möldri elamu, möldri ait, möldri tall, karjalaut, rehi, tööhobusetall, küün ja kivist kartulikelder.²⁹

Järgnevalt võtab töö autor vaatluse alla mõned mõisaansamblistse kuulunud hooned, mille kohta õnnestus uurimistö käigus materjali leida.

2.2.1. Arbavere mõisa peahoone

1700. aastal on Tammiku väitel kindlalt Arbaveres olnud mõis, mis pidi olema rajatud ajavahemikus 1699-1700, kuid 1710.-1711. aasta katk tõi kaasa hävingu ka Arbavere mõisale.³⁰

²⁶ Tammik, R. 2005. Kadrina kihelkond läbi aegade. Pärnu: AS Trükk, lk 31

²⁷ Kultuurimälestiste riiklik register. ERA.T-76.1.12259. Kompleksed teaduslikud uuringud. Arbavere mõisa ajalooline õiend. [www] <http://register.muinas.ee/?menuID=archivalmaterial&action=view&id=1987> (21.05.2013)

²⁸ Samas

²⁹ Samas

³⁰ Tammik, R. 2005. Kadrina kihelkond läbi aegade. Pärnu: AS Trükk, lk 25

Praegune Arbavere peahoone, piirkonna klassitsistliku puithärrastemaja näide mõisaansamblis, on ehitatud 18. sajandi lõpul, tiibhoone 19. sajandi teisel poolel ja veranda 19. sajandi lõpul.³¹



Foto 2. Arbavere mõisa peahoone härrastemaja, mille ees on kaev

Allikas: Eesti mõisad. 250 fotot aastast 1860-1939. 2002. /Koostaja A. Hein. Tallinn: Tänapäev, lk 116

See on keskmise suurusega klassitsistlik ühekordne puithoone, millel on lakatuba otstel. Katusel on esifassaadis 2, tagafassaadis 1 katuseaken. Seinad on kaetud laiade rõhtlaudadega, nurkadel kattelaudad. Parema tiiva all on kelder. Esifassaadi keskel on väike puitpalkon, mis on kaetud lameda viilkatusega. Palkoni aknad olid tiheda, keeruka ruudustikuga, akende all ja peal karkass prusside vahel rombidega kujutatud ehispaneel. Ka tagafassaadis on väike palkon, mis on tänaseks aga algse ilme kaotanud. Hoone siseruumid on anfilaadsed³² ning suurel saalil on peegelvõlv. Saali seintelt on välja tulnud ka maalingud.³³ Hoone on vaheehituse abil ühendatud

³¹ Kultuurimälestiste riiklik register. Mälestised. [www] <http://register.muinas.ee/?menuID=monument&action=view&id=15658> (16.11.2012)

³² *Anfilaadne* - ruumirida, kus kõik vaheüksed paiknevad ühel pikiteljel. Eesti õigekeelsussõnaraamat. ÕS 2006. [www] <http://www.keelevaade.ee/> (23.05.2013)

³³ Kultuurimälestiste riiklik register. [www] <http://register.muinas.ee/?menuID=monument&action=view&id=15658> (16.11.2012)

väikese tiibehitusega (foto 2), mis asetseb risti põhikorpuse pikitelje suhtes. Kujundus on sarnane põhihoonele, välja arvatud teda kattev viilkatus.³⁴

Järgneval fotol (3) on Arbavere mõisa interjäär enne sõda. Kahjuks jääb arusaamatuks, millist sõda on siin mõeldud. Töö autori arvates on pilt tehtud enne 1919. aasta mõisate võõrandamist. Seda järeldust kinnitab fakt, et 1920. aastal koostati Loobu mõisa võõrandatud inventari nimekirjad ning inventar müüdi oksjonitel. Ilmselt toimetati Arbavere mõisa sisutusega sama moodi.



Foto 3. Arbavere mõisa interjäär enne sõda

Allikas: Arbavere mõis (Arbafer), interjäär enne sõda. Kadrina khk. ERM Fk 887:422. Eesti Rahva Muuseum. Eesti muuseumide veebivärv. [www] <http://www.muis.ee/museaalview/668104> (20.05.2013)

2.2.2. Arbavere mõisa kaev

Kaev on ehitatud 19. sajandil ning oli oma ajastu tüüpilise ehitise näide mõisaansamblis (foto2). Kaev asub mõisa esiväljakul ja on paekivivooderdisega. Pealt oli kaev kaetud paekiviplaatide ja puitkaanega.³⁵ Tänapäeva ei ole kaevu uhke puitehitus enam säilinud. (foto 4)

³⁴ Kultuurimälestiste riiklik register. [www] <http://register.muinas.ee/?menuID=monument&action=view&id=15658> (16.11.2012)

³⁵ Samas



Foto 4.
Arbavere mõisa kaev, vaade lõunast 2013

Allikas: Kultuurimälestiste riiklik register.
Mälestised. [www] <http://register.muinas.ee/?menuID=monument&action=view&id=15658> (24.05.2013)

2.2.3. Arbavere mõisa kõrts

Tammiku väitel ei ole teada, millal Arbaverre kõrts tekkis, kuid see pidi olema hiljemalt 17. sajandi algusaegadel, sest esimene teade temast ulatub tagasi 1637. aastasse, kui seda mainitakse Kõnnaste mõisa müügidokumendis. Olemasolevas dokumendis viidatakse kahele Arbavere kõrtsile, mis müüsid oma puust viinavabriku toodangut.³⁶ Ka 1857-1878. aasta Kadrina kihelkonna kõrtside nimistus on loetletud Raja kõrts ning Vanakõrts Arbavere mõisale kuuluvatena.³⁷ 1856. aastal suleti Vanakõrts ja hoone anti koolimajaks.³⁸

2.2.4. Arbavere vesiveski

Vanakõrtsi ja mõisakeskuse läheduses asunud vesiveski kohta võib väita, et see pole aegade jooksul oma asupaika vahetanud. 1668. aastal kuulus selle juurde ka kahe adramaaline talukoht.³⁹ Jahuveski kõrval olid ka villaveski ehk kraasimis- ja ketrustöökoda. Too veski oli töökorras veel 1932. aastal, kui Eesti Vabariik selle maha müüs.⁴⁰

³⁶ Tammik, R. 2005. Kadrina kihelkond läbi aegade. Pärnu: AS Trükk, lk 24

³⁷ EAA.1227.1.76. Kihelkonna kõrtside nimistu 1857-1878. Ajalooarhiiv

³⁸ Tammik, R. 2005. Kadrina kihelkond läbi aegade. Pärnu: AS Trükk, lk 24

³⁹ Samas, lk 24

⁴⁰ Samas, lk 25

2.3. Koidu Laisaare mälestused Arbavere mõisast⁴¹

Autori vanaema Koidu Laisaar (neiupõlvenimega Mänd) elas aastatel 1947-1969 oma vanemate ja vennaga Arbavere mõisa väikses majas, mida tuntakse teenijatemaja nime all. Koidu mäletas, et II maailmasõja ajal olid Arbavere mõisas nii saksa kui ka vene sõdurite korterid. Hiljem kolhoosi ajal olid seal olnud samuti korterid, kuid siis elasid seal lüpsjad ja karjatalitajad. Samal ajal elas teenijatemajas ka perekond Mänd. Pärast neid jäi hoone tühjaks, ning kolhooside likvideerimise järgselt 1991. aastal elas mõisas endine karjalauda tööline Ainu Kork ja pärast tema surma jäi mõis täiesti tühjaks.

Koidu mäletab, et enne kolhoosi aega oli Arbavere mõisas raamatukogu ja mõisa saalis näidati kino, samuti olid seal peod ja tantsuõhtud. Kolhoosiajal oli mõisas ka arstipunkt. Arbavere mõisa juurde kuulus veel mõisapark, mis asus mõisa tagaküljel. Ümber pargi oli pärna alleed. Arbavere pargis oli tiik, mille üle oli kaks silda, trepid, mis viisid nn Musumäele, kuhu olid sirelid istutatud ja seal oli tavaks teed juua.

Pargi ja mõisa vahel oli viljaaed, mille 1940. aasta külm talv ära võttis ja pärast seda uut viljaaeda enam ei rajatud. Mõisa ees oli hekk ja kiviaed, mõisa taga oli neljakandiline saun ning selle juures veel üks tiik. Pargis oli ka jääkelder, mida kasutati seoses piimandusega. Mõisal oli oma meierei, mis asus teenijatemaja all keldris ja seal töödeldi piima. Loobu jõe ääres oli jahu- ja villaveski. Sel ajal oli Loobu jõgi üles paisutatud, nüüd ei ole enam veskit, ega ka jõepaisu. Arbavere mõisahoonest olid eraldi ainult karjatallid.

Lisaks teadis Koidu Laisaar rääkida huvitava loo mõisa parki maetud kolmest sõdurist. II maailmasõja ajal saanud Tapa lahingus haavata kolm sõdurit, kaks eestlast ja üks sakslane. Üks meestest surni kohapeal, kaks hiljem. Nende nimed olid kraabitud pärast surma teenijatemaja seinasse. Hiljem, kui Koidu seal elas, tunti huvi, kes need sõdurid olid. Kolhoosiajal lammutas perekond Mänd ühte osa teenijatemajast ning Koidu leidis seinasse kraabitud nimed: Paul Liivamägi, Aleksander Veerik ja Otto Birker. Koidu saatis laiali kirjad, et Arbavere mõisaparki on maetud eelnimetatud sõdurid, kuid omaste poolt vastuseid kahjuks ei tulnud.

1933. aastal müüdi mõisahooned Koidu Laisaare andmetel Dagmar Kaljasele, kes elas Tallinnas ja kolis pärast mõisaostu Arbaverre. Algselt oli mõis mõeldud suvilaks, kuid hiljem otsustati sinna

⁴¹ Allikas: Laisaar, K. (15.06.12). L. Laisaar. [Intervjuu]. Arbavere

elama kolida. Dagmar Kaljas elas koos oma perega mõisas kuni tulid kolhoosid ja seejärel tekkis Arbavere mõisa kolhoosikontor. Kui Eesti Vabariik taastus, anti mõisad tagasi omanikele. Pärast Dagmar Kaljase surma kuulus mõis tema tütrele Eevi Toobalile. Praegu restaureerib mõisa Eevi Toobali poeg Margus Toobal.

3. Ajalooline ülevaade Loobu mõisast

3.1. Mõisaansambli kujunemine ja selle omanikud

Loobu mõis asub tänapäeval Kadrina valla territooriumil ning tema saksa keelseks nimeks on *Loop*. Ilmselt tekkis mõis Loobu jõe äärde veski kõrvale oletatavalt juba 17. sajandi lõpus, kuid kindlad andmed Loobu mõisa rajamise kohta Tallinn-Narva maantee äärde, Loobu jõe läänekaldale, pärinevad 1730. aastatest, kui see Rakvere mõisast eraldati.⁴²

Tõenäoliselt ilmus 1730. aastate paiku Loobu kui mõis ka ajalooallikasse. 1739. aasta revisjonis on juttu Loobu mõisast ja mõisapiirkonnast, möldreid nimetati seal mõisamöldrteks ning loetus esines ka mõisavaht. 1745. aastal on Haljala kirikuraamatus nimetatud Loobut aga siiski veel abimõisaks.⁴³

18. sajandi teisel veerandil kuulus Loobu Rakvere mõisnikele von Tiesenhausenitele. 18. sajandi 60. aastatest aga paruniproua Anna Juliana von Maydellile (sünd Tiesenhausen). 1790. aastal sõlmiti eespool nimetatud paruniproua ja parun Carl Friedrich von Stackelbergi vahel ostumüügileping. 1797. aastal pantis von Stackelberg Loobu mõisa 90 aastaks koos Läsna Friedrich Adolph von Dellingshausenile. 1840. aastal päris isale kuulunud mõisa Eduard von Dellingshausen. Tema järglane, poeg Nikolai von Dellingshausen (1827-1896) kinkis mõisa oma pojale Nikolai Friedrich von Dellingshausenile.⁴⁴

Nii elanike arvult kui mõisamaa suuruselt võime Loobut 19. sajandi algul arvata keskmise suurusega mõisate hulka. Tolleaegne mõisaansambel, härrastemaja ja kõrvalhooned, olid puust. Tööstusehitistest mainitakse kirjeldustes puust viinakööki ning kahe kivipaariga puust jahuveskit. Viinaköögi toodang realiseeriti osaliselt mõisakõrtsides.⁴⁵

19. sajandi lõpul lisati selle parempoolsesse otsa kahekorruseline puhta vuugiga historitsistlik tellishoone. Hoones paikneb praegu Loobu metskond. Säilinud on ka mõningaid kõrvalhooneid,

⁴² Eesti mõisaportaali. [www] <http://mois.ee/viru/loobu.shtml> (16.11.2012)

⁴³ Kultuurimälestiste riiklik register. ERA.T-76.1.12259. Komplekssed teaduslikud uuringud. Loobu mõisa ajalooline õiend. [www] <http://register.muinas.ee/?menuID=archivalmaterial&action=view&id=1991> (20.05.2013)

⁴⁴ Rahvusarhiiv. Kinnistute register. [www] <http://goo.gl/1NZH7> (20.05.2013)

⁴⁵ Kultuurimälestiste riiklik register. ERA.T-76.1.12259. Komplekssed teaduslikud uuringud. Loobu mõisa ajalooline õiend. [www] <http://register.muinas.ee/?menuID=archivalmaterial&action=view&id=1991> (20.05.2013)

seal hulgas kaunis ait-kuivati. Tallinn-Narva maantee ei läbi mõisahoovi, vaid kulgeb paarsada meetrit mõisast põhja pool.⁴⁶

19. sajandi lõpul võime Loobu arvata Lahemaa suuremate mõisate hulka. 1905. aasta sündmustest jäi Loobu puutumata. Küll aga osales Loobu mõisnik Nikolai Friedrich von Dellingshausen karistussalkade tegevuses. Rahva viha ja kättemaksu kartes sõitis ta peale 1905. aasta sündmusi Saksamaale. Mõisamajandamine jäi valitseja hoolde. Proua koos lastega elasid suviti Loobus, talvel aga Tallinnas.⁴⁷

Mõisa viimasteks võõrandamiseelseteks omanikeks olid Aaspere mõisast pärinevad von Dellingshausened. Mõisa peahoone vanem osa on ühekorruseline pikk 18. sajandi puitehtis.⁴⁸

Arvukad ümberehitused mõisamaja sisemuses ja remonttööd fassaadidel on hävitanud originaaldetailid, mis aitaksid maja ehituseaega stiilikriitilisemalt ning täpsemalt määratleda. Tõenäoliselt pärineb mõisamaja 18. sajandi esimesest poolest, mil hoones oli kesksel kohal mantelkorstenkõök.⁴⁹ Köögi esi- ja tagaküljes paiknesid esikud, vasakule ja paremale koondusid köetavad kambrid. 18. sajandi teisel poolel toimusid majas suuremad ümberehitused. Härrastemaja parempoolset tiiba pikendati, viimasele liideti tagafassaadile täisnurga all juurdeehitis, kuhu paigutati köök ja teenijatetoad. 19. sajandi teisel poolel läks moodi väiksemate mõisamajade verandade ja palkonite ehitamine. Arvatavasti sellest ajast pärinebki klaasakende ja puitpitsidega veranda Loobu peahoone esifassaadil ning avatud, puitpostidele toetuv viilkatusega palkon tagaküljel.⁵⁰

1900. aastal Nikolai von Dellingshausen abiellus ning 1902. aastal valmis Loobus puust peahoone otsafassaadile telliskivist kahekorruseline härrastemaja. Samal aastal ehitati maakivist aidahoone, millega ühele joonele reastub kahekorruseline samast materjalist seintega viljakuivati. Käesoleva sajandi algusaastatesse võime paigutada ka maakivist sauna jõe ääres metsapargiga. Vanimaks kõrvalhooneks on paekivist töölistemaja ja tall-tõllakuur. Tõenäoliselt ehitati mainitud

⁴⁶ Eesti mõisaportaal. [www] <http://mois.ee/viru/loobu.shtml> (16.11.2012)

⁴⁷ Kultuurimälestiste riiklik register. ERA.T-76.1.12259. Komplekssed teaduslikud uuringud. Loobu mõisa ajalooline õiend. [www] <http://register.muinas.ee/?menuID=archivalmaterial&action=view&id=1991> (20.05.2013)

⁴⁸ Eesti mõisaportaal. [www] <http://mois.ee/viru/loobu.shtml> (16.11.2012)

⁴⁹ Eesti mõisad. 1994. T.Rosenberg. Tallinn: Olion, lk 29

⁵⁰ Kultuurimälestiste riiklik register. ERA.T-76.1.12259. Komplekssed teaduslikud uuringud. Loobu mõisa ajalooline õiend. [www] <http://register.muinas.ee/?menuID=archivalmaterial&action=view&id=1991> (20.05.2013)

hoone 19. sajandi esimesel poolel, sest veel 19. sajandi algul oli Loobu mõisa hoonestus eranditult puust.

Ajavahemikul 1715-1719 valmis Loobus postijaam, kus 1765-1844. aastal tegutses kõrts ja Loobu jõel töötas kaks jahuveskit ning saeveski. Neist kõrts, üks jahuveski ja saeveski kuulusid mõisale, teise jahuveski aga olevat ehitanud 1686. või 1687. aasta talupoeg Jahn Jürgen mõisa veskist ülespoole.⁵¹

1719. aastal oli Loobus postijaamale ehitatud oma hoonetekompleks. Selle järgi ehitati need ajavahemikus 1715-1719. 1810. aastal hävisid need tulekahjus. Säilisid vaid postipoiste elamu. 1813. aastaks oli uus postijaam taas püsti ja täitis funktsioone kuni 1870. aastani, mil raudtee rajamine põhjustas selle liini postijaamade sulgemise. Postijaama puuhoone müüdi Loobu mõisale. Sellest peale kasutati neid mõisast poole kilomeetri kaugusel asuvaid ehitisi tööruumidena ja mõisatöölise korteritena. 1920. aastal lammutati kõik asunike poolt ehitusmaterjaliks. Sellesama postijaama kõrval asuski siis Loobu kõrts.⁵²

1920. aastal mõõdeti Loobu mõisa maad samuti asundustaludeks. 1920. aasta 30. juunil koostati Loobu mõisa võõrandatud inventari nimekirjad. Mõisapõllud jagati asunikele, väiksem inventar müüdi oksjonitel, suuremate põllumajandusmasinate baasil loodi Loobu masinatarvitajate ühisus. Viimane ostis ära ka puutöökoju ja sepapaja. Jahu- ja saeveski anti rendile. 1926. aastal vabastati veski võõrandamise alt vastavalt Nikolai von Dellingshauseni päranduse Loobu hooldaja Ernst Roseni palvele.⁵³

Suulise traditsiooni kohaselt kuulusid Loobu mõisaansamblist 20. sajandi algul järgmised hooned: puust ja kivist härrastemaja, valitsejamaja, mõisateenijate maja, kuivati, ait, vesiveski, saun, kaalumaja, sepapada, jääkelder, hobusetallid, tõllakuur, vankri- ja regede kuur, suur karjalaut, rehehoone, postijaam ja kõrts.⁵⁴

⁵¹ Tammik, R. 2005. Kadrina kihelkond läbi aegade. Pärnu: AS Trükk, lk 152

⁵² Samas lk 152-153

⁵³ Samas lk 155

⁵⁴ Kultuurimälestiste riiklik register. ERA.T-76.1.12259. Komplekssed teaduslikud uuringud. Loobu mõisa ajalooline õiend. [www] <http://register.muinas.ee/?menuID=archivalmaterial&action=view&id=1991> (20.05.2013)

3.1.1. Loobu mõisa peahoone

Peahoone on suur, liigendatud, erikorpustest koosnev ehitis (foto 5, 6), mille põhiosa moodustab keskmise suurusega ühekordne puithoone lakatubadega otstel. Hoone esifassaadis on peaukse ees suur puitpalkon, mis kaetud lameda katusega. Palkoni aknad on suured liitaknad.⁵⁵



Foto 5. Loobu mõisa puithoone esikülg 2013

Allikas: Autori erakogu



Foto 6. Loobu mõisa kivihoone 2013

Allikas: Autori erakogu



Foto 7. Loobu mõisa härrastemaja 19.-20. sajandi vahetusel.

Allikas: Pallon, M. (02.03.13).
L. Laisaar. [Intervjuu]. Loobu

Antud pildil (foto 7) on Loobu mõisa härrastemaja, kus puudub veel kiviosa. Näha on ainult puumaja ja tagumine palkon.

⁵⁵ Kultuurimälestiste riiklik register. ERA.T-76.1.12259. Kompleksed teaduslikud uuringud. Loobu mõisa ajalooline õiend. [www] <http://register.muinas.ee/?menuID=archivalmaterial&action=view&id=1991> (20.05.2013)

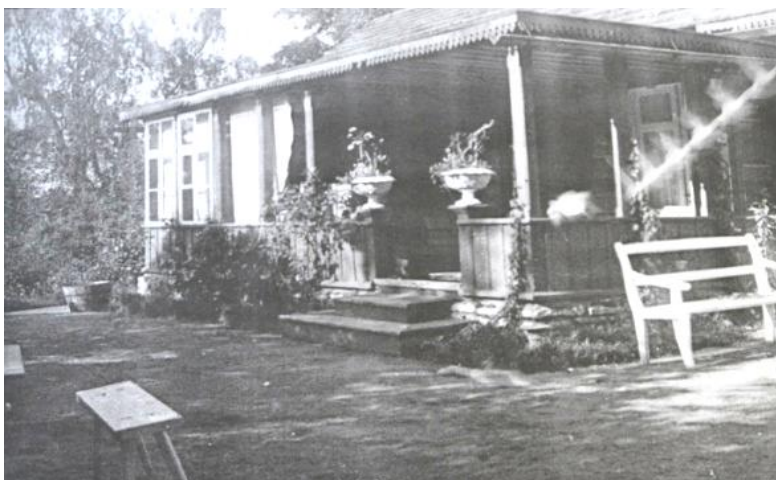


Foto 8. Loobu mõisa tagumine palkon 19.-20. sajandi vahetusel

Allikas: Pallon, M. (02.03.13).
L.Laisaar. [Intervjuu]. Loobu

Fotol olev palkon (foto 8) oli mõisa esimene palkon ja see asus Loobu mõisa taga, suunaga sauna poole. Palkon oli ühe iluaia ja laste mängunurgaga, ilma akendeta nurka katsid suvel metsviinapuu kasvud. Pildi järgi võib oletada, et palkon oli pildi tegemise ajal juba üsna vana, sest osad katusepitsid on katki või täiesti puudu.

Mõisahoone vasakpoolisel otsal oli avar terrass, millelt laskus trepp paisjärveni. Terrass ja trepp olid piiratud. Hoones oli mantelkorstnad, mille massiivsed piibud on osaliselt säilinud katuseharjal. Siseruumid on anfilaadsed, ruumid on suured, esineb peegelvõlv. Hoone tagaküljel on täisnurga all pikk ühekordne tiibehitus, mis asetatud vasakule tiivale. Ta on madal soklikorrusega ja rõhtlaudadega vooderdatud seintega puithoone. Tiibhoones on võimsa piibuga mantelkorsten. Põhikorpuse paremal otsafassaadil on kitsa vahega eraldatud iseseisev kahekorruseline ehitus. Ta on laotatud tellistest.⁵⁶

Puust härrastemaja kasutati aastaid elukorteritena, tiibehitises asus kauplus. Kivist peahoone ja osaliselt kõrvalhooned on pikemat aega RMK Lääne-Virumaa Loobu metskonna käsutuses.⁵⁷ 2000. aastal ostsid tolle puitosa astroloogid Eduard ja Edda Pauksonid.⁵⁸

Kõrvalhooneid oli keskmisel hulgal ning nad asusid põhiosas peahoone tagaküljel ja otsal korrapärasel rühmas, moodustades hoonega vastaval määral ühise ansambli.

⁵⁶ Kultuurimälestiste riiklik register. ERA.T-76.1.12259. Kompleksed teaduslikud uuringud. Loobu mõisa ajalooline õiend.[www] <http://register.muinas.ee/?menuID=archivalmaterial&action=view&id=1991> (20.05.2013)

⁵⁷ Samas

⁵⁸ Tammik, R. 2005. Kadrina kihelkond läbi aegade. Pärnu: AS Trükk, lk 156

3.1.2. Ait ja kuivati

Aidahoone (foto 9) on suur, massiivsete proportsioonidega krohvitud paekivihoone, mis kaetud seintest kõrgema kelpkatusega, katteks laast. Esifassaadis on 3 väga suurt ja lameda kaarega kaetud ust, nende vahel on riskülikukujulised kõrged petikud, kaks iga vahe kohta. Hoone võib pärineda peahoonega samast perioodist.⁵⁹

Kuivati (foto 10) on suur kahekordne ehitus, mille seinad on laetud krohvimata, lõhutud maakividest. Hoone ehitusaeg on dateeritud raidkiviga: 1900. aastal.⁶⁰



Foto 9. Ait aastal 2013
Allikas: Autotri erakogu



Foto 10. Kuivati aastal 2013
Allikas: Autori erakogu

3.1.3. Aednikumaja



Aednikumaja (foto 11) oli väike, krohvitud paekivihoone, mis kaetud kelpkatusega, katteks laast ja tõrvapappi. Kõrvaloleval on aednikumaja, kus elas mõisa aednik. Parem pool on näha valgeid vana silla poste, millest osad on tänaseni alles.

Foto 11. Aedniku maja 19.-20. sajandi vahetusel
Allikas: Pallon, M. (02.03.13). L. Laisaar. [Intervjuu]. Loobu

⁵⁹ Tammik, R. 2005. Kadrina kihelkond läbi aegade. Pärnu: AS Trükk, lk 156

⁶⁰ Samas, lk 156

Aednikumaja juures olev kõige parempoolsem valgeks värvitud noor õunapuu on kõver. Õunapuu ongi üks väheseid puid, mis tollaegsest aednikuajast aeda jäänud on.



Pildil (foto 12) on näha Loobu jõe vana kivisilda, mis viis aednikumaja juurest teiste hoonete juurde.

Foto 12. Loobu vana sild 19.-20. sajandi vahetusel

Allikas: Pallon, M. (02.03.13). L. Laisaar. [Intervjuu]. Loobu

3.1.4. Saun

Saun (foto 13) paisjärve kaldal on väike, lõhutud maakividest, krohvikatteta ehitus, mis on kaetud lameda poolkelpkatusega, katteks laast. Aknad on väikesed ja kitsad, 3-ruudulised. Ehitus võib pärineda 19.-20. sajandi vahetusest.⁶¹



Foto 13. Loobu mõisa saun aastal 2013

Allikas: Autori erakogu

⁶¹ Kultuurimälestiste riiklik register. ERA.T-76.1.12259. Kompleksed teaduslikud uuringud. Loobu mõisa ajalooline õiend.[www] <http://register.muinas.ee/?menuID=archivalmaterial&action=view&id=1991> (20.05.2013)

3.1.5. Vesiveski

Vesiveski (fotod 14, 15) oli keskmise suurusega kahekordne paekivihoone krohvitud seintega. Hoone alakorrus oli kõrgema soklikorrusena hoone jõepoolsel küljel. Ehitis oli kaetud kõrge viilkatusega. Hoone võib pärineda 19. sajandi keskelt, kuid hävis tulekahjus 1970. aastate algul.

1782. aastal olid mõlemad veskid olemas. Kuid kümme aastat hiljem nähtavasti enam mitte. 1898. aastal töötas Loobu mõisas jahu- ja saeveski.⁶²

Fotol 16 on näha samuti veskit koos tammi ja paisuga. Pilt on tehtud puitmõisa otsast, trepi pealt, mis viib otse jõkke. Samuti on pildi all paremas nurgas näha noorparunit Patrikut, Dellingshauseni poega. Täna enam treppi alles ei ole, samuti ei ole säilinud puidust terrassi. Erakogu omaniku sõnul hävitati vana, mõisaaegne veski 1971. aastal täielikult. Praegu asub seal väikene töökoda.



Foto 14. Vaade peahoonest paisjärvele ja veskile 19.-20. sajandi vahetusel

Allikas: Pallon, M. (02.03.13). L. Laisaar.
[Intervjuu]. Loobu



Foto 15. Loobu veski koos jõe paisuga 19.-20. sajandi vahetusel

Allikas: Pallon, M. (02.03.13). L. Laisaar.
[Intervjuu]. Loobu

Fotol 15 on Loobu veski koos jõe paisuga, vasakpoolne uks on jahuveski ja parempoolne saeveski oma. Puude all asub eespool mainitud aednikumaja. Pilt on tehtud Loobu mõisa poolselt kaldast. Pildi omaniku väitel lasti pildil olevad palgid Arbavere poolt tulema ning nad lõpetasid oma teekonna Loobu saeveskis.

⁶² Tammik, R. 2005. Kadrina kihelkond läbi aegade. Pärnu: AS Trükk, lk 153

3.1.6. Park

Loobu mõisa park on väike, 2,5 ha, ning on kaheosaline. Puistuga pargiosa paikneb peahoone ees, hoone ja vana maantee vahel. Siin on avar väljak, mis kaarjalt piiratud ettesõiduteega. Väljal väheselt puid, teest väljaspool tihedamalt. Valitsevaks puuliigiks on pärn, väljal on rühmiti kuuski. Tihedama puistuga pargi äär on isoleeritud kõrvalhoonetest. Nende vahel kasvab lehtpuid, põhiliselt saar. Puuhoone taga teine pargiosa. Jõe kallas oli ääristatud puureaga.⁶³

Park kulgeb piki Loobu jõge vabakujunduslikuna. Haruldasematest puudest kasvab pargis hariliku tamme sammaljas sort. Peahoone vanema osa vasakule küljele suundub loodest pärnaallee.⁶⁴

3.1.7. Valitsejamaja

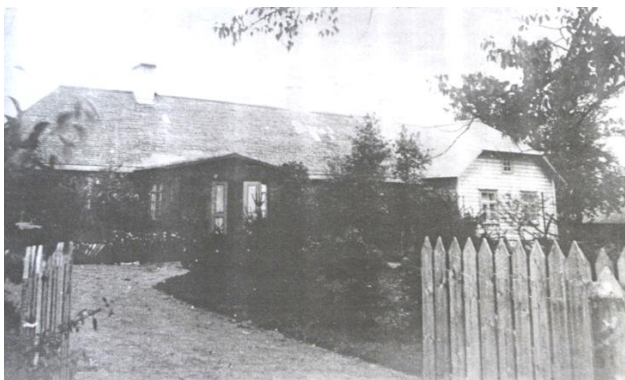


Foto 16 ja 17. Loobu mõisa valitseja maja suvel ja talvel 19.-20. sajandi vahetusel

Allikas: Pallon, M. (02.03.13). L.Laisaar. [Intervjuu]. Loobu

Ülalpool olevatel fotodel (16, 17) on Loobu mõisa valitsejamaja nii suvel kui ka talvel, mille maaala kuulub praegu perekond Terrikutele. Pildil olevat mõisaaegset valitsejamaja pole praegu enam alles, vaid selle kohale on ehitatud uus perekonna suvila.

⁶³ Kultuurimälestiste riiklik register. ERA.T-76.1.12259. Kompleksed teaduslikud uuringud. Loobu mõisa ajalooline õiend.[www] <http://register.muinas.ee/?menuID=archivalmaterial&action=view&id=1991> (20.05.2013)

⁶⁴ Eesti pargid 2. 2012. /Üldkoostajad: O.Abner, S.Konsa, P.Palm, U.Sinijärv. Tallinn: Varrak, lk 112-113

3.2. Koidu Laisaare mälestused Loobu mõisa elust⁶⁵

Kuna Koidu oli rohkem seotud Arbavere kui Loobu mõisaga, on selle paigast mälestusi vähem. Ta mäletas, et Loobu mõisas tegeleti viljakasvatusega, sest Loobus oli viljakuivatushoone. Loobu paisu ääres asus jahu- ja saeveski. Loobus oli ka postijaam/kõrts. Loobu mõisas oli metskond ja side, kuid side kolis edasi Viitnale. Nüüdne Viitna side ongi vana Loobu side. Mõisa kivihoones elasid metsapunkti töölised ning Loobu mõisas toimusid ka valimised. Puuosas asus külapood, mis allus Kadrina kooperatiivile ja seda pidas Ainu Nurm. Loobus oli pood, kuni 2010. aastani, nüüd sõidab mõisa juurde poebuss.

Loobu mõisas on olnud metskond juba pikka aega, ainuke vahe on see, et puumajast on kolitud kivimajja. Nüüd on puumajas korterid ja ka vanasti elas metsaülem oma perega puumajas. Samuti on teada, et Loobu tare taha on samuti maetud sõdureid, kuid nendest ei ole kellelgi rohkem informatsiooni.

3.3. Loobu mõisa siseinterjöörü inventar

Kui 1920. aastal koostati Loobu mõisas inventariks minevate asjade nimekiri kuulusid sinna ka Loobu mõisas olevad mööbliesemed, mis hiljem oksjonil maha müüdi. Uurimistöö autori vanavanavanaisa Jüri Kadikland ostis antud oksjonilt peegli (18), laua (19), pildid (20), kardinapuu (21), riide-nagi (22), lillepostamendi (23) ja klaveri. Kõik eespool nimetatud esemed, välja arvatud klaver, on tänaseni säilinud. Klaveri kinkis Jüri Läsna rahvamajale. Järgnevad fotod on autori erakogust.



Foto 18. Peegel



Foto 19. Väike laud



Foto 20. Raamitud joonistused

Peegel oli ostetud peretütre soovil, kes endale suurt ja uhket peeglit väga tahtis.

⁶⁵ Allikas: Laisaar, K. (15.06.12). L. Laisaar. [Intervjuu]. Arbavere



Foto 21. Lillepostament



Foto 22. Kaks samasugust puidust kardinapuud



Foto 23. Riidenagi, mida kaunistavad pullisarved

Kokkuvõte

Antud uurimistöö kokkuvõtteks võib öelda, et autor on oma esimese uurimistööga üldkokkuvõttes ilusti hakkama saanud. Uurimistöös püstitatud ülesanne – koguda võimalikult palju originaalset uurimismaterjali Arbavere ja Loobu mõisate kohta, sai täidetud.

Autor peab töö kõige õnnestunumaks ja huvitavamaks osaks Margit Palloni käest saadud 19.-20. sajandil vahetusel tehtud fotosid Loobu mõisast ja sellega seotud kohtadest. Õnnestus koguda ja süstematiseerida piisavalt informatsiooni Arbavere ja Loobu mõisate kohta nii kodu-uurija Tammiku poolt koostatud raamatust „Kadrina kihelkond läbi aegade“ kui ka arhiivimaterjalist, mis oli interneti vahendusel kättesaadav. Samuti peab autor väga oluliseks saadud piltide rohkest, mis annavad hea ettekujutuse kirjeldatavast.

Ainukeseks ebaõnnestumiseks võiks nimetada ühe intervjuu puudumist, kuna töös kavatseti intervjuuerida Loobu mõisa omanikku Edda Pauksonit, mis kahjuks ei teostunud.

Autor õppis uurimistööd tehes seda, kuidas tuleb üldse uurimistööd kirjutada, leides seejuures erinevaid võimalusi, kust tänapäeval informatsiooni saada.

Antud uurimistööst on autori arvates kasu inimestele, kes on huvitatud Eestimaa mõisate ajaloolisest kujunemisest, eriti puidust mõisatest. Uurimistööd koostades õppis autor oma kodukohta paremini tundma. Autor usub, et nii Loobus kui ka Arbaveres elavate inimeste jaoks on uurimistöös olev informatsioon oluline teave nende kodupaiga ajaloost, mis on tänapäeval pisut unustatud. Autor loodab, et tulevikus võib Arbavere ja Loobu mõisa näha renoveeritutena ja heas korras olevatena.

Veel loodab töö autor, et tehtud uurimistööst on kasu ka laiemas tähenduses. Autor kavatseb saata Eesti Rahva Muuseumile pildid Loobu mõisa interjööri kuulunud esemetest.

Kasutatud allikamaterjal

Raamatud

- (1) Eesti mõisad. 1994. /T. Rosenberg. Tallinn: Olion
- (2) Eesti pargid 2. 2012. /Üldkoostajad: O.Abner, S.Konsa, P.Palm, U.Sinijärv. Tallinn: Varrak
- (3) Maiste, J. 1996. Eestimaa mõisad. Tallinn: Kunst
- (4) Praust, V. 2010. Viljandimaa mõisad. Tallinn: OÜ Greif trükikoda
- (5) Praust, V. 2012. 200 Eesti kaunimat mõisat. Tallinn: Tänapäev
- (6) Tammik, R. 2005. Kadrina kihelkond läbi aegade. Pärnu: AS Trükk
- (7) Maiste, J. 1996. Eestimaa mõisad. Tallinn: Kunst,

Arhiivimaterjal

- (1) Ajalooarhiiv. EAA.1227.1.76. Kihelkonna kõrtside nimistu 1857-1878
- (2) Kultuurimälestiste riiklik register. [www] <http://register.muinas.ee/?menuID=-monument&action=view&id=15658> (16.11.2012)
- (3) Kultuurimälestiste riiklik register. ERA.T-76.1.12259. Komplekssed teaduslikud uuringud. Arbavere mõisa ajalooline õiend. [www] <http://register.muinas.ee/?menuID=-archivalmaterial&action=view&id=1987> (21.05.2013)
- (4) Kultuurimälestiste riiklik register. ERA.T-76.1.12259. Komplekssed teaduslikud uuringud. Loobu mõisa ajalooline õiend. [www] <http://register.muinas.ee/?menuID=-archivalmaterial&action=view&id=1991> (20.05.2013)
- (5) Kultuurimälestiste riiklik register. Mälestised. [www] <http://register.muinas.ee/?menuID=-monument&action=-view&id=15658> (16.11.2012)
- (6) Rahvusarhiiv. Kinnistute register. [www] <http://goo.gl/1NZH7> (20.05.2013)
- (7) Rahvusarhiiv. Kinnistute register. [www] <http://goo.gl/LjNM8> (20.05.2013)

Allikmaterjal Internetist:

- (1) Eesti mõisaportaal. [www] <http://mois.ee/viru/loobu.shtml> (16.11.2012)
- (2) Eesti mõisaportaal. [www] <http://www.mois.ee/viru/arbavere.shtml> (16.11.2012)
- (3) Eesti Teadusportaal. [www] <https://www.etis.ee/portaal/isikuCV.aspx?PersonVID=52237> (17.04.2013)
- (4) Eesti õigekeelsussõnaraamat. ÕS 2006. [www] <http://www.keelevaab.ee/> (23.05.2013)

Suulised allikad:

- (1) Pallon, M. (02.03.13). L. Laisaar. [Intervjuu]. Loobu
- (2) Laisaar, K. (15.06.12). L. Laisaar. [Intervjuu]. Arbavere

Fotod

- 1 - Rahvusarhiivi fotode andmebaas. EAA.1674.3.384.1. Fotode infosüsteem. [www] <http://-www.ra.ee/fotis/index.php?-type=2&id=3384> (20.05.2013)
- 2 - Eesti mõisad. 250 fotot aastast 1860-1939. 2002. /Koostaja A. Hein. Tallinn: Tänapäev
- 3 - Eesti Rahva Muuseum. Eesti muuseumide veebivärv. Kadrina khk. ERM Fk 887:422. [www] <http://www.muis.ee/museaalview/668104> (20.05.2013)
- 4 - Kultuurimälestiste riiklik register. Mälestised. [www] <http://register.muinas.ee/?menuID=-monument&action=view&id=15658> (24.05.2013)

Autori erakogust fotod - 5, 6, 9, 10, 13, 18-23

Pallon, Margiti erakogust - 7, 8 , 11, 12, 14, 15, 16, 17

LISAD

Lisa 1. Fotosid Loobu mõisast 19.-20. sajandi vahetusel



Pildil on vaade üle jõe Loobu mõisale. Vasakult on näha vana puumõisat ja uut kivimõisat. Valge otsaga hoone jõe kaldal on saun. Puud on alles väikesed, need on pargi puud. Pildi omaniku M Palloni poja väitel olevat Dellingshausenite raamatus kirjas, et kiviosa on ehitatud 1908/1909. aastatel. Lisati, et kivimajale taheti teha veel juurdeehitusi ning ehitamist ootas ka maja teine pool, mis jäigi poolikuks. Dellingshausenit hakati pilkama, sest ajad olid olnud väga segased, kuid tema lasi ikkagi ehitada ja raha paljude arvates „mõttetult“ mõisa alla matta.

Foto 1.1. Vaade üle jõe Loobu mõisale. Allikas: Pallon, M. (02.03.13). L. Laisaar. [Intervjuu]. Loobu



Foto 1.2. Paruniproua paadiga Loobu jõel

Ülaloleval fotol on paruniproua paadiga Loobu jõel. Foto omaniku arvates on tegemist Loobu jõe tagumise otsaga, sest jõgi tundub olevat küllaltki kitsas.

Allikas: Pallon, M. (02.03.13). L. Laisaar. [Intervjuu]. Loobu



Foto 1.3. Mõisa kutsar Kristjan Lipperk oma ametikohustusi täitmas

Pildil on mõisa kutsar Kristjan Lipperk enne mõisa treppi jõudmist. Kutsari taustal, üle jõe paistev hoone on aedniku maja kõrval olev krunt, kus mõisa ajal asus kõrts. Kahjuks ei ole kõrtsi alles ja selle krundi peal on nüüd täiesti uus maja. Krundi omanik põletas aastal 2012 ära viimased mõisaaegsed kõrtsihoone palgid. Pildil olev hobune on väikest kasvu.

Allikas: Pallon, M. (02.03.13). L. Laisaar. [Intervjuu]. Loobu