

Kadrina Keskkool

HULJA MÕISA VAIKNE HÄÄBUMINE

Uurimistöo ajaloost

Helemai Valge

11. klass

Juhendaja õpetaja Evelin Tiiter

Kadrina 2012/2013

SISUKORD

SISSEJUHATUS	3
1. TEOREETILINE OSA	4
1.1. Ülevaade mõisate kujunemisest Eesti territooriumil enne Põhjasõda.....	4
1.2. Eesti mõisate kuldajastu	5
1.3. Mõisaajastu lõpp	7
1.4. Mõisad okupatsiooni ajal	7
1.5. Mõisakomplekside taastamine	8
2. UURIMISTÖÖ. Hulja mõisa ajaloost	9
2.1. Hulja mõisa kujunemine enne Põhjasõda	9
2.2. Hulja mõis Vene tsaaririigi ajal.....	10
2.3. Hulja mõis Eesti Vabariigi ajal	14
2.4. Hulja mõis nõukogude ajal.....	15
2.5. Hulja mõis taasiseseisvunud Eesti Vabariigi ajal	18
KOKKUVÕTE	19
KASUTATUD ALLIKAD	20
LISAD.....	21
LISA 1. Hulja mõisa peahoone plaan 1940. aastast	22

SISSEJUHATUS

Töö autor valis ajaloo uurimistöö, sest ajalugu on teda alati köitnud. Miks sai töö autori uuritavaks objektiks just Hulja mõis? Hulja on töö autori lapsepõlvkodu ja töö autori vanaema Maie Kahn on Hulja mõisas elanud. Hulja mõis näib müstiline. Viimati kasutati Hulja mõisa ruume nõukogude ajal. Taasiseseisvumise ajast alates on mõis seisnud suuremas osas kasutamata ning laguneb vähehaaval, sellest ka töö pealkiri „Hulja mõisa vaikne hääbumine“.

Töö põhieesmärgiks oli uurida Hulja mõisa ajalugu selle kujunemisest kuni tänapäevani, püüdes leida vastust miks on mõis tänaseks sellises mahajäetud olukorras.

Töö esimeses osas annab autor ülevaate Eesti mõisate ajaloost, keskendudes rohkem mõisate „kuldajastule“, sest lisaks sellele, et see on väga huvitav, jääb on Hulja mõisa kujunemise aeg just sellesse perioodi. Teises osas on uuritav objekt - Hulja mõis ja selle ajalugu. Seal on ka kaks intervjuud. Läbi viidud intervjuudes on autentset informatsiooni viimasest Hulja mõisa parunist ning Hulja mõisast nõukogude ajal.

Pildid on pärit Eesti ajaloo arhiivist ja autori erakogust ning on viidatud kasutatud kirjanduse loetelus. Töös on kokkuvõtte ja lisa.

1. TEOREETILINE OSA

1.1. Ülevaade mõisate kujunemisest Eesti territooriumil enne Põhjasõda

Pärast Jüriöö ülestõusu 1343. aastal, algas Eesti territooriumil mõisate ulatuslikum rajamine.¹ Mõisate tekke ajendiks sai 1397. aastal vasallidele laiendatud pärimisõigus, mis suurendas nende huvi põllumajanduse vastu, hoogustas mõisate rajamist ja laiendamist ning teotöö kasutamist. Kõigele sellele andis omakorda hoogu ka tulutoov vilja väljavedu Lääne-Euroopasse.²

Siiski oli mõis 13.-14. sajandil veel üsna haruldane nähtus. Tolleaegsed mõisad olid pigem toetuspunktiks maksude, andamite või rendi sissenõudmisel.³ Mõisad olid ühtaegu elamuks ja kindluseks. 14. sajandi keskpaigast kuni Vana-Liivimaa lõpuni oli Eesti jagatud ordu ja piiskoppide vahel.⁴

Üksikute mõisaehituste kohta on otseseid andmeid alates 15. sajandi lõpust.⁵ Sel ajal oli Eesti aladel umbes poolsada mõisat, 16. sajandil aga juba neli korda rohkem. Enne Liivi sõda 16. sajandi keskpaiku oli Põhja-Eestis juba umbes 260 mõisat, neist 222 olid eramõisad.⁶ Enamik mõisaid kujuneski välja keskajal, enne Liivi sõda. Liivi sõja algul loendati juba 486 mõisat, mis jagunesid maahärrade ning era- ehk aadlimõisateks.⁷

Mõisaid ei lasknud ehitada üksnes ordumeistrid ja piiskopid, vaid ka vasallid. Enamik neist ehitistest olid siiski tagasihoidlikud puitehitised - ühekorruselised rõhtpalkhooned, kuid ligi 1/5 mõisatest oli välja ehitatud kivist kindluselamute ehk vasallilinnustena.⁸ Kahekorruselisi härrastemaju tuli ette ainult üksikuid ja isegi hoonete värvimine oli harva esinev nähtus.⁹

Pärast Liivisõda oli Eestimaa varemeis ja pooleldi inimtühi. Majanduse taastamiseks kulus kümneid aastaid. Uute mõisate tekkele aitas kaasa Rootsi valitsuse helde läänipoliitika juba 16. sajandi lõpul, kuid oluline etapp Eesti mõisate arengus algas 17. sajandiga. Sellel sajandil toimus mõisamajanduse areng, mille positiivseks tõukejõuks oli Lääne-Euroopa tu-

¹ Hein, A. 2009. Eesti mõisad. Tallinn: Tänapäev, lk 8

² Harjumaa mõisad. http://www.muuseum.harju.ee/Moisad/teave/ajalugu_tekkimine5.html (07.05.2013)

³ Harjumaa mõisad. http://www.koolielu.edu.ee/harjumaa_moisad/teave/ajalugu_tekkimine2.html (07.05.2013)

⁴ Hein, A. 2009. Eesti mõisad. Tallinn: Tänapäev, lk 8

⁵ Samas, lk 9

⁶ Harjumaa mõisad. http://www.muuseum.harju.ee/Moisad/teave/ajalugu_tekkimine5.html (07.05.2013)

⁷ Hein, A. 2009. Eesti mõisad. Tallinn: Tänapäev, lk 11

⁸ Eesti mõisaportaali. <http://www.mois.ee/ajalugu/> (05.05.2013)

⁹ Harjumaa mõisad http://opetaja.edu.ee/harjumaa_moisad/arhitektuur_a_varabarokk_sisu.html (06.04.2013)

rul leivavilja jätkuv püsinõudlus enamasti soodsate müügihindadega. See pani mõisaomanikud sõdade perioodi lõppedes energilisi samme astuma, et majapidamisi taastada, laiendada ning uusigi rajada.¹⁰

17. sajandil muutusid mõisaomanikud rahulikeks põllumeesteks ja majanduselu juhtijateks, mis mõjutas ka mõisate väljanägemist.¹¹ Esimesed esinduslikumad mõisasüdamed pärinevad nimetatud sajandi teisel kolmandikul barokkstiilist. Kujunes välja mõisaansambel, mis tõusis tol ajal esiplaanile. Esimesed suuremate mõisakomplekside rajajad olid Rootsi kõrgaadlikud, kellele kuningas kinkis ulatuslikke valdusi. 17. sajandi lõpul oli Eestis juba sadu mõisaid, mille iluaiad ja hoone suurejoonelisus pälvis kaasaegsete kiituse.¹²

Mõisate peatüübiks kujunes niinimetatud aadli- ehk rüütlimõis, mille omanikul oli hulk seisuslikke õigusi, aga ka palju riiklikke kohustusi. Ehkki 17. sajandi arvukad sõjad laastasid ja hävitasid mõisaid parajal määral, oli 18. sajandiks mõisate arv kasvanud tuhande piirimaile.¹³ Toimunud Põhjasõja tagajärjel laastati mõisaid rohkem, kui eelmistes toimunud sõdades. Terveks jäid väga vähesed mõisahooned ning kõik tuli uuesti üles ehitada.¹⁴

1.2. Eesti mõisate kuldajastu

Pärast Põhjasõda pidid nii mõnedki mõisnikud läbi ajama kodukootud kangast rõivastega ja sõitma ringi külasepa meisterdatud kaarikus, sest oma mõisa uhkemale väljakujundamisele ei võidud esialgu mõeldagi. Härrastemajad, mis Põhjasõja-järgseil aastail kerkisid, olid enamasti väiksed ja madalad, meenutades rootsiaegseid. Tänaseni on neid säilinud vaid üksikuid. Seda enam torkasid silma esimesed uued Euroopa kunstisuundumustest mõjustatud mõisamajad. 18. sajandi teisel poolel muutus mõisailme väga silmapaistvaks. Mõisahoonetele liitus park kui avatud vestibüül.¹⁵

Põhjasõja armid taandusid täielikult siiski alles 1760. aastaiks. Rahvaarv jõudis sellel ajal taas rootsiaja tasemele. Põllumajanduslik üldseisund paranes kiirelt just eriti tänu tollipiiride kaotamisele Venemaaga 1766. aastal. Pärast tollipiiride kaotamist hakati palju piiritust eksportima. Viljast viina ajades teeniti hästi ning sõnnik suurendas põldude viljakust. Mõis-

¹⁰ Hein, A. 2009. Eesti mõisad. Kirjastus: Tallinn: Tänapäev, lk 11

¹¹ Samas, lk 12

¹² Harjumaa mõisad. http://www.koolielu.edu.ee/harjumaa_moisad/arhitektuur_a_varabarokk_sisu.html (03.05.13)

¹³ Zetterberg, S. 2009. Eesti Ajalugu. Tallinn: Tänapäev, lk 228

¹⁴ Eesti mõisaportaali. <http://www.mois.ee/ajalugu/> (20.03.13)

¹⁵ Maiste, J. 1996. Eestimaa mõisad. Tallinn: Kunst, lk 12

sate hinnad hakkasid üha enam sõltuma vilja- ja viinahindade kõikumisest.^{16,17} Teiseks märkimisväärseks tuluallikaks oli viinapõletamine. Talupojad viina põletada ei tohtinud, kuid kerge kättesaadavuse tõttu hakkasid talupojad liigselt viina tarvitama, millel oli laastav mõju talupoegade töövõimele. Tihtipeale sattusid nad ka kaklustesse ja vargustesse. Kolmandaks peamiseks tuluallikaks oli lihakarja müük.¹⁸

Algas mõisate kuldaeg - aadlikele sigines raha, et muretseda uusi rõivad ja tõldu, korraldada söömaaegu ja jahilkäike, saata oma pojad välismaa ülikoolidesse õppima ning kasvas ka teenijaskond. 18. sajandi lõpuks muutus maa ilme tundmatuseni. Mõisnikke olevat haaranud justkui mingi ehitushullus - igal pool käis pingeline ehitustegevus.¹⁹

Alates 1783. aastast oli rüütlimõis (*Rittergut*²⁰) eramõis (*Privatgut*²¹), mida tohtis omada ainult kohalikku rüütelkonna nimestikku kantud aadliseisuses isik. Mitteaadlik sai õiguse rüütlimõisa osta Kuramaal ja Liivimaal 1866. aastal ning Eestimaal alles 1869. aastal. Rüütlimõisade omanikud olid kuni 1917. aastani Baltimaades seisuliku omavalitsuskorralduse aluseks.²²

Jaanuaris 1905. aastal algas Eestis Vene revolutsiooni kajana tööliste streigid, mis lõppesid suure tulelõõmaga detsembris. Selle käigus põletati ja rüüstati kokku 160 rüütlimõisat. Nädalaga põletati ja purustati Põhja-Eestis üle 100 mõisahoonet, neist 70 Harjumaal. Hävitustöö tabas ka paljusid viinavabrikud ja kõrtse.²³ Rüütlimõisad kui erioiguslikud maaüksused, kaotati Venemaal maadekreediga 9. novembril 1917. Esimese maailmasõja ajal 1918. aasta alguses ennistasid Saksa okupatsioonivõimud Baltimaades mõisnike õigused.²⁴

¹⁶ Eesti ajalugu I. 1997. Mäesalu, A. Lukas, T. Laur, M. Tannberg, T. Tallinn: Avita, lk 148

¹⁷ Harjumaal mõisad. http://www.koolielu.edu.ee/harjumaal_moisad/arhitektuur_a_varaklassitsism_sisu.html (10.05.2013)

¹⁸ Zetterberg, S. 2009. Eesti Ajalugu. Tallinn: Tänapäev, lk 230-231

¹⁹ Harjumaal mõisad. http://www.koolielu.edu.ee/harjumaal_moisad/arhitektuur_a_varaklassitsism_sisu.html (10.05.2013)

²⁰ *Rittergut* – Rüütlimõis saksa keeles. Rüütlimõisaks loeti mõisa, mille suurus Eestimaal oli 450 tiinu, sellest 150 tiinu põllumaad ning lisaks heina- ja karjamaa, Liivimaal 300 tiinu ja 100 tiinu põllumaad, Saaremaal 162 tiinu ja 54 tiinu põllumaad. (1tiin=1,0925ha) (Allikas: Eesti mõisaportaal. <http://mois.ee/liigid.shtml> (03.05.2013)

²¹ *Privatgut* – Eramõis saksa keeles

²² Hein, A. 2009. Eesti mõisad. Tallinn: Tänapäev, lk 16-18

²³ Harjumaal mõisad. http://www.koolielu.edu.ee/harjumaal_moisad/1905.html (12.03.2013)

²⁴ Harjumaal mõisad http://www.muuseum.harju.ee/Moisad/ajalugu_syndmused_1919.html (12.01.2013)

1.3. Mõisaajastu lõpp

20. sajandi algul oli Eestis kokku üle 1250 peamõisa.²⁵ Sotsialistidest enamusega võttis Eesti Vabariigi Asutav Kogu 10. oktoobril 1919. aastal vastu maaseaduse, mille alusel maareformi toimumise käigus võõrandati sobiva hüvitise eest 874 rüütlimõisa. Lisaks sellele veel poolmõisad, mis kuulusid rüütlimõisate omanikele.²⁶ 1919. aastal läbiviidud maa-reform lõpetaski mõisa-ajastu. Võõrandatud maad – sealhulgas arhitektuuriliste tervikutena kujundatud mõisasüdamed tükeldati väikesteks asundustaludeks.²⁷ Samal aastal jaotati kunagised mõisansamblid uute omanike vahel. Paljud talumajapidamistele liiga suureks osutunud hooned jäid ilma õige otstarbeta. Neid kasutati vaid häda sunnil.²⁸

Järgnes mõisakomplekside kiire allakäik – ainult osadesse sobivamatesse mõisahoonetesse paigutati koolid, lastekodud, rahvamajad ja muud sellist. Viimane side kadus mõisatel ajalooliste omanikega 1939. aastal, mil kõik veel Eestisse jäänud baltisakslased, endised aadlikest mõisaomanikud läksid Teise maailmasõja käigus ümberasumisele Saksamaale.²⁹

1.4. Mõisad okupatsiooni ajal

Nõukogude ajal mõisatest lugu ei peetud. 1940. aastatel alanud nõukogude kord võimendas mõisate hävingut. Sel ajal ei väärtustatud ei nende vaimset pärandit ega ka sakslaste loodud ehitisi. Seetõttu mõisad võisid olla küll tähtsad kohad, kuid suurt tähelepanu neile ei pööratud.³⁰

Mõis oli ju siiski niiõelda baltisaksa igand. Balti aadlikke peeti tollal vaid "talurahva vereimejateks" ning mõisaehitisi hinnati vaid nende praktilisusest lähtudes. Säilisid need mõisad, mis olid kolhoosi- ja sovhoosikeskustena, koolidena, hooldekodudena, korteritena, lastekodudena, raamatukogudena või muul viisil piisavalt heas korras. Eeliseks oli ka mõisate suurus. Ülejäänud mõisad hakkasid tasapisi lagunema, neid ka lammutati.³¹

Saatusliku löögina tabas mõisaid ka maakoolide sulgemine 1960. aastatel. Siiski elas mõisaarhitektuur üle nii hobulaenutuspunktid, masina-traktorijaamad kui ka kolhoosikorra raskeimad aastad, mil tühjenesid külad.³²

²⁵ Praust, V. 2012. 200 Eesti kaunimat mõisat. Tallinn: Tänapäev, lk 9

²⁶ Harjumaa mõisad. http://www.muuseum.harju.ee/Moisad/ajalugu_syndmused_1919.html (05.05.2013)

²⁷ Eesti mõisaportaal. <http://mois.ee/ajalugu/> (06.04.2013)

²⁸ Maiste, J. 1996. Eestimaa mõisad. Tallinn: Kunst, lk 420

²⁹ Eesti mõisaportaal. <http://mois.ee/ajalugu/> (06.04.2013)

³⁰ Samas

³¹ Maiste, J. 1996. Eestimaa mõisad. Tallinn: Kunst, lk 420

³² Samas, lk 420

Alles 1960.-70. aastatel hakati ametliku poliitika läbi kohalike innukate inimeste toel väärtuslikumaid mõisahooned siin-seal restaureerima. 1980. aastatel kadusid sellelt teelt tasapisi ka ideoloogilised tõkked.³³ Mõisaid hakati rohkem tähtsustama.

1.5. Mõisakomplekside taastamine

Pärast 1991. aastal taastatud iseseisvas Eesti Vabariigis ei suhtunud saksa soost aadlikesse ning nende loodud mõisatesse enam üksnes negatiivselt nagu vahepealsed seitse aastakümnet. Mõisa tähendus muutus. Neist said nii Eesti atraktiivseimad vaatamisväärsused kui ka õhtumaise kultuuriväärtuste kandjad. Mõisate uurimine kogus populaarsust.³⁴

Pikad aastakümned olid teinud aga oma töö. Oma algse rolli olid mõisad minetanud juba enam kui 90 aastat tagasi.³⁵ Paljud mõisahooned on tänaseks restaureeritud ning mõisaparkide korrastatud.³⁶ Sadakond säilinud mõisat on kaasajal õnneks siiski tippkorras ja leidnud sobiva kasutuse kas koolina, vallamajana, rahvamajana, ürituste korraldamise paigana, muuseumina, eksklusiivse eramu, residentsi või muu sellisena. Siinsed arvukad mõisad näitavad meie sajanditepikkust kuulumist läänelikku Euroopa kultuuriruumi.³⁷ Samas on ka hävinud, varemeis või ümber ehitatud mõisakompleks omalaadne ajaloo mälestusmärk, kus on vähemalt säilinud park ja sihiteed annavad tunnistust kunagisest kuulsusrikkast ajaloost.³⁸

³³ Eesti mõisaportaali <http://mois.ee/ajalugu> (06.04.2013)

³⁴ Samas

³⁵ Praust, V. 2012. 200 Eesti kaunimat mõisat. Tallinn: Tänapäev, lk 9

³⁶ Samas, lk 10

³⁷ Samas, lk 10

³⁸ Eesti mõisaportaali <http://mois.ee/ajalugu/> (06.04.2013)

2. UURIMISTÖÖ. Hulja mõisa ajaloost



Foto 1.
Mõisad Kadrina valla territooriumil³⁹

Hulja mõis, saksapäraselt *Huljel*, oli varaklassitsistlik rüütlimõis Lääne-Virumaal Kadrina kihelkonnas. Ka tänapäeval jääb mõis Kadrina valla territooriumile (Foto 1). Arvatakse, et Hulja mõis pärineb juba 13. sajandist, kuid esmakordselt on seda kirjalikult mainitud 1518. aasta ürikus.⁴⁰

Mõis ja selle park kuuluvad Lääne-Viru maakonnas arhitektuurimälestiste hulka.⁴¹ Kahjuks tuleb tõdeda, et mõisahooned lagunevad vähehaaval. Ka pargiala on metsistunud.⁴²

2.1. Hulja mõisa kujunemine enne Põhjasõda

Esimesed Hulja mõisa omanikud olid 15. sajandi keskel Metstakenid. Esimene ostu-müügi leping 1518. aastal lõpetas allvasallide aja ja edaspidi oli tegu pärisomandiks oleva mõisaga.⁴³

Riigiarhiivi kinnistute registris on väga täpne ülevaade Hulja mõisa erinevate omanike käest-kätte minek ajaperioodil 1518 kuni 1592. Pärast viimati nimetatud aastat algas mõisas nn Tiesenhausenite ajastu. Fromhold von Tiesenhausen sai mõisaomanikuks abiellumise kaudu ning 1641. aastal pärandas valdused oma pojale Fabian von Tiesenhausenile, kes sai lisaks veel ka Undla mõisa.⁴⁴

Kui 1649. aastal Fabian suri, jäid nii Hulja kui ka Undla mõis tema lese Gertrud von Tiesenhausenile, sest vanem poeg Fromhold oli sõjaväes ja teised pojad liiga noored. Gertrud andis hiljem mõisa üle oma poja Berendile, kes oli aga majanduslikes raskustes.

³⁹ *Mõisad Kadrina valla territooriumil*. (Allikas: Eesti mõisaportaal. <http://www.mois.ee/kihel/kadrina.-shtml>. (21.03.2013)

⁴⁰ Eesti mõisaportaal. <http://www.mois.ee/viru/hulja.shtml> (10.05.2013)

⁴¹ Kultuurimälestiste riiklik register. <http://register.muinas.ee/?menuID=monument&action=view&id=15660> (19.05.13). Riigiteataja. RTL 1998, 147, 558. <https://www.riigiteataja.ee/akt/87781> (19.05.2013)

⁴² Eesti mõisaportaal. <http://www.mois.ee/viru/hulja.shtml> (06.05.2013)

⁴³ Tammik, R. 2005. Kadrina kihelkond läbi aegade. Pärnu: AS Trükk, lk 34-35

⁴⁴ Riigiarhiiv. Kinnistute register. <http://goo.gl/9qmav> (10.05.2013)

Pärast Berendi surma 1684. aastal haldas Hulja mõisat Berendi lesk Barbara Sophia. 1696. aastal jagati mõis päranduse teel Berendi tütarde vahel ning noorima tütre Gertruda Elisabeth von Tiesenhauseni kaudu läks Hulja mõis tema mehe Gustav Christian von der Pahleni omandusse. Arvatavasti ei elanud Gertruda Hulja mõisas, kuna 1700. aastal, mil algas Põhjasõda, hoidsid nad Rakvere ümbrusest eemal. Põhjasõja ajal, kui Rootsi kuninga Karl XII sõjakäigul Rakverre saabus, majutas ta oma väed ümbruskonna mõisatesse ja küladesse. Kolm jalaväe rügementi paigutati Hulja mõisasse. Huvitav on see, et igasse mõisasse paigutati tavaliselt üks rügement, kuid mingil põhjusel Hulja mõisasse kolm. Ei ole teada, milline võis Hulja mõis Rootsi ajal välja näha, sest olemasolev peahoone valmis alles 1775. aastal.⁴⁵

2.2. Hulja mõis Vene tsaaririigi ajal



1694. aastast läks mõis abiellumise kaudu esmalt Tiesenhausenitelt Pahlenitele, siis 1736. aastal Pahlenitelt Rosenite perekonna omandisse. 1767. aastal sai Hulja mõisa omanikuks pärimise teel Robert Gottlieb von Rosen,⁴⁶ le nimega seostatakse ka praeguse mõisahoonde ehituse algust. Mõisa häärberi põhiosa valmis just Robert Gottliebi ajal 18. sajandi lõpus. Peahoone põhiosa keskel, ovaalakna kohal oleval väikesel kolmnurkviilul (foto 2) on sisse-aiatud aastaarv 1775, mis ilmselt ongi hoone rajamise aasta (foto 2).⁴⁷

Foto 2. Hulja mõisa peahoone põhiosa keskel olev kolmnurkviil, millel sisse-aiatud aastaarv 1775. Ümber ovaalakna on märgitud aastad 1837, 1856, 1885⁴⁸.

⁴⁵ Tammik, R. 2003. Sinust, mu Hulja! Pärnu: AS Trükk, lk 21-27

⁴⁶ Riigiarhiiv. Kinnistute register. <http://goo.gl/9qmv> (10.05.2013)

⁴⁷ Tammik, R. 2003. Sinust, mu Hulja! Pärnu: AS Trükk, lk 187

⁴⁸ Autori erakogu

Pärast Robert Gottlieb von Roseni surma 1792 päris mõisa tema samanimeline poeg Robert Gottlieb, kuid tema oli kuni oma ema surmani (1808. aastani) mõisa rentnik ja maksis emale selle eest renti.⁴⁹

1820. aastal pantis Robert Hulja mõisa kümneks aastaks meeskohtuassessori Friedrich Adolph von Dellingshausenile. Dellingshausenid jäid ka Hulja mõisa viimasteks omanikeks. Friedrich Adolphile kuulus lisaks veel teisi mõisaid ning ta oli kreisi saadik ja Liivimaa rüütelkonna maanõunik. Ta oli oma aja üks rikkamaid Eestimaa mõisnikke. Veidi enne oma surma kuulus talle koguni 20 mõisat. Hulja mõisat pidas ta siiski kohaks, kuhu mõnikord sõita. Erilisi muudatusi mõisaga tema ajal ei toimunud, kuid üheksa aastat hiljem võttis mõisa üle tema poeg Karl Thomas von Dellingshausen, kellele sai Hulja mõis põhikoduks.⁵⁰

Tegelik päranduse jagamine toimus siiski 1840. aastal.⁵¹ Karl Thomas von Dellingshausen teenis tsaari sõjaväes, omas suurtükiväe leitnandi aukraadi ja sai 1814. aastal teenete ordeni. Seejärel läks erru ja hakkas elama tolle aja mõisnikele tüüpilist elu. Tema initsiatiivil valmis 1831. aastal mõisahoonel ruudukujulise põhi-plaaniga torniosa (LISA 1) plaanil tähistatud roheline värviga).⁵²

Hulja mõis on pikk, sopiline kivihoone, mis on kujunenud mitme hoone liitmisel. Vanim järk on hilisbarokne paekiviehitus (LISA 1, tähistatud kollase värviga), mille fassaadi keskel on madal kolmnurkfrontoon (foto 2). Selle lääne-poolse otsaga liitub 2-korruseline vaheehitus 1856. aastast (foto 2, LISA 1, tähistatud valge värviga) ning sellega omakorda pikk madalam aidakorpus (foto 2, LISA 1, tähistatud oranži värviga).⁵³

Varem oli põigiti liituv juurdeehitis ka mõisahoone O-tiival ning vaheehitiste kõrgemad tornilaadsed osad olid telkkiivritega, mis on 1860. aasta Hulja kaardil tähistatud ruudus olevate ristidega (foto 3).⁵⁴

⁴⁹ Tammik, R. 2003. Sinust, mu Hulja! Pärnu: AS Trükk, lk 21-30

⁵⁰ Samas, lk 21-30

⁵¹ Kinnistute register. <http://goo.gl/9qmav> (10.05.13)

⁵² Tammik, R. 2003. Sinust, mu Hulja! Pärnu: AS Trükk, lk 51

⁵³ Kultuurimälestiste riiklik register. Mälestised. 15659. Hulja mõisa peahoone. <http://register.muinas.ee/?me-nuID=monument&action=view&id=15659> (19.05.2013)

⁵⁴ Samas

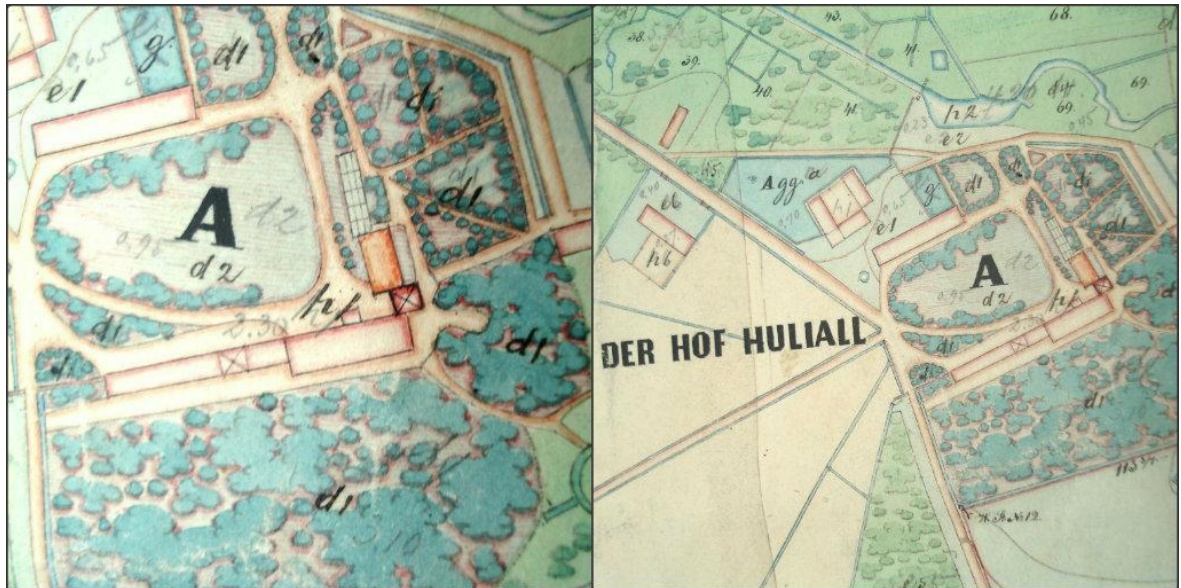


Foto 3. Hulja mõisasüda 1860. aasta mõisa üldplaanil. Koostaja E. Feder.⁵⁵

1861. aastal surnud meeskohtunik Karl Thomas von Dellingshauseni järel sai Hulja mõisa omanikuks tema poeg Friedrich Ewald (foto 4). Ta sündis küll Taebblas, kuid temast sai



Foto 4. Parun Friedrich Ewald Thomas von Dellingshausen⁵⁹

siiski Hulja mõisa elanik. Tema abielust Roosna paruni tütre Aline von Baumgarteniga, sündis üks poeg Karl Thomas Friedrich von Dellingshausen.⁵⁶

Friedrich valdas päris hästi eesti keelt. Samuti sai temast hiljem Kadrina kihelkonna kohtunik. Tema ajal muutus Hulja mõisas nii mõndagi – tekkis kohalik vallavalitsus 1867. aastal, samuti viidi lõpule Hulja mõisa peahoone ehitus ja kujundati mõisa ümbrust.⁵⁷ Peahoone on nendud pika aja vältel 18. sajandi II poolest kuni 19. jandi lõpuveerandini, seega barokist historismini.⁵⁸

⁵⁵ Ajalooarhiiv. EAA. 3724-4-1560. Allikas: Eesti pargid 2. 2012. /Üldkoostajad: O.Abner, S.Konsa, P.Palm, U.Sinijärv. Tallinn: Varrak

⁵⁶ Riigiarhiiv. Kinnistute register. <http://goo.gl/9qmar> (10.05.13)

⁵⁷ Tammik, R. 2003. Sinust, mu Hulja! Pärnu: AS Trükk, lk 51

⁵⁸ Kultuurimälestiste riiklik register. Muinsuskaitseameti digiteeritud arhivaalid. Mõisate ülevaated. ftp://195.80.111.130/pub/HTTP/Fotokogu/A228/Hulja_mois.pdf (19.05.2013)

⁵⁹ Ajalooarhiiv. EAA. 1674.3.381.1.



1891. aastal sai mõisa enda nimele Friedrich Ewald Thomase ainuke poeg Karl Thomas Friedrich von Dellingshausen (foto 5). Elupaigaks valis tema endale hoopis Undla mõisa. Hulja rahvas hüüdis teda Undla Kaarliks. Ta abiellus poolatari Elisabeth Karolina Guzkowskaga (foto 6), kellega tal oli viis last.⁶⁰

Rahva mällu on vanast Kaarlist jäänud vaid mõned veidrused. Näiteks tema lemmikajaviiteks olnud lõnga kerimine. Iseloomult olnud ta aga kuri ja tujukas. Seljataga nimetati teda ka Hulja lurjuseks. Hulja Dellingshausenit oli kaugemalgi tuntud kui kuri härra, kes armastavat alluvaile peksunuhtlust anda.⁶¹

Foto 5. Karl Thomas Friedrich von Dellingshausen⁶²



Mõisas oli tõuloomakasvatus. Karl Thomase vanima poja Friedrich Karl Thomase abiellumise puhul andis isa mõisa just tema valitseda. Ametlikult temast Hulja mõisa omanikku siiski ei saanud, sest kui Eesti Vabariik 1919. aastal mõisaid maaseaduse alusel võõrandama hakkas, oli see siiski Karl Thomas Friedrich von Dellingshauseni nimel.⁶³

Kuid ka Friedrich jätkas mõisas tõuloomadekasvatust. Tema naine Benita Mary Johanna olevat Tammiku väitel väga lahke ja kena inimene olnud.⁶⁴

Foto 6. Karl Thomas von Dellingshauseni poolt abikaasa Elisabeth Karolina Guzkowska⁶⁵

⁶⁰ Tammik, R. 2003. Sinust, mu Hulja! Pärnu: AS Trükk, lk 53

⁶¹ Samas, lk 29-59

⁶² Ajalooarhiiv. EAA.1674.3.382.1

⁶³ Kinnistute register <http://www.eha.ee/kinnistud/kinnistud.php?module=65&op=3&kid=16906&ring-kond=Rakvere-> (15.02.2013)

⁶⁴ Tammik, R. 2003. Sinust, mu Hulja! Pärnu: AS Trükk, lk 29-59

⁶⁵ Ajalooarhiiv. EAA.1674.3.379.1

2.3. Hulja mõis Eesti Vabariigi ajal



Foto 7. Hulja mõisa härrastemaja 1938. aastal⁶⁷

Friedrich von Dellinshauseni isa, Vana Karl, kolis pärast maareformi Rakveresse. Maareformi läbiviimise järel jäi Friedrich von Dellinshausenile osa Hulja mõisa südamest koos mõisa peahoonne (foto 7), lautade ja suure küüniga.⁶⁶

Tammiku andmeil tegeleti Eesti Vabariigi ajal kuni 1921. aastani Hulja mõisas tõrva sulatamisega, 1926. aastal paigaldati Hulja mõisa ka postkast.⁶⁸

Intervjuu

Alljärgnev intervjuu on Enno Sulaga (s 1933), kes mäletab nii Undla-Kaarlit, kui ka tema poega, Hulja mõisa viimast omanikku. Nimelt, Enno isa käis Hulja mõisa viimase paruniga läbi.

Ta alustab sõnadega, et Undla-Kaarel oli hea mees, tsaari auastmega. Pärast 1905. aasta mässu hakkas ta kõiki vene soldateid, kes Hulja mõisas peavarju otsisid ja keda tuli ülal pidada, nimetama „lurjusteks“. Enno kirjeldab, kuidas parun olla moonakatele käsu andnud, et karistussalklased hobuvankrisse pandaks ja ära viidaks need 'lurjuksed'.

Pärast Vabadussõda, kui Undla mõis riigistati, oli Kaarel juba vana mees. Hulja paruniks oli sellal tema poeg, keda kutsuti Vidrikuks, tegeliku nimega Friedrich von Dellinshausen. Vidrik oli Enno sõnul eestlastest hästi lugu pidanud. Ta mainib, et hea vene keele oskuse tõttu rääkis Hulja mõisa parun tema isaga vene keeles. Vidriku abikaasa, kolm poega ja kaks tüdart läksid ohutuse eesmärgil 1938. aastal Saksamaale. Kõik kolm poega olid Saksa sõjaväes ja oma vene keele oskuse tõttu idarindel. Kõik said sõjas surma. Kui 1940. aastal, kui tuli nõukogude võim ja hakkas sõda, läks paruni elu raskeks. Mõisat käidi mitmeid kordi läbi otsimas. Parun varjas ennast Hulja rabas. Seda lugu rääkis Hulja parun Enno

⁶⁶ Tammik, R. 2003. Sinust, mu Hulja! Pärnu: AS Trükk, lk 152

⁶⁷ Foto <http://goo.gl/HRXcm> (15.01.2013)

⁶⁸ Tammik, R. 2003. Sinust, mu Hulja! Pärnu: AS Trükk, lk 153

isale isiklikult. Rabas olnud kokku 10-12 varjajat. Lõpuks, 1944. aastal oli parun sunnitud ära minema Saksamaale koos viimase saksa sõjaväesalgaga. Ta jõudis ohutult Saksamaale ja elas üle 80. aasta vanaks. Vidrikul oli Hulja südames ja veel hulga aega pidas ta huljakatega kirjavahetust. Enno mainib, et sõja ajal 1941. aastal ootas iga külamees sakslast, sest vene okupatsioon olevat nii kibe olnud. Lisab veel, et Vidrik oli rahvamees, selline lihtne.⁶⁹

2.4. Hulja mõis nõukogude ajal

Allpool on kirja pandud autori vanaema Maie Kahni mälestused elust Hulja mõisas nõukogude ajal, mis on üles tähendatud 15. märtsil 2012. aastal.⁷⁰

Maie Kahn elas Hulja mõisas aastatel 1955-1963. Vanaema oli siis üheksa-aastane kolmanda klassi õpilane, kui ta koos oma noorema venna ja emaga Hulja mõisahoonesse elama kolis. Autori vanaema ema Leida Truu töötas eelpool nimetatud aastatel Hulja sovhoosis ning talle anti elamiseks ühetoaline korter Hulja mõisa keldrikorrusel, kus oli kokku seitse korterit. Teisel ehk peakorrusel asus viis korterit. Keldrikorruse korterid olid kööktoad, kus oli sees pliit koos soojamüüriaga, mida köeti põlevkiviga. Keldrikorrusel asus veel saun, laoruum, pood ja köögituba. Ta mäletab, et juba siis, 1950. aastate lõpus, polnud Hulja mõis kõige paremas seisundis, kuid aastate jooksul on hoone järjest rohkem lagunenud, millele on kindlasti kaasa aidanud kohalikud tegevuseta noored.

Maie Kahni perre sündis vaadeldaval ajaperioodil veel kolm poissi. Kuna ühetoaline korter jäi neile väikeseks, vahetasid nad mõisas oma elukohta koguni viiel korral, kuid said ainult korra nautida kahetoalise korteri eeliseid, sest ülejäänud neli korterit, milles nad elasid, olid ühetoalised, kuigi pindalalt erinevad. Mõisas oli ainult üks korter kolmetoaline, kus asusid kunagi paruni eluruumid (LISA 1).

Töö autori vanaema mäletab, et mõis oli tol ajal tähtis hoone. Seal oli ju raamatukogu, söökla, saun, pood, rändkino, ja hiljem postkontorgi. Kui 1972. aastal ehitati klubimaja, hakkas mõisa osatähtsus langema. Ainult saun ja söökla, mis paiknes sauna peal teisel korrusel jäid mõisamajja edasi. Saun asus keldrikorrusel. Saunas oli leiliruum, kütteruum ja pesuruum. Saun töötas mõisas isegi veel 21. sajandi algusaastatel ja Leida oli usin saunas käija.

⁶⁹ Sula, E. (19.05.2013). Hulja viimased parunid. H. Valge. [Intervjuu]. Kadrina

⁷⁰ Kahn, M. (15.04.2012). Hulja mõis nõukogude ajal. H. Valge. [Intervjuu]. Tartu

Hoone edelapoolses osas asus Hulja sohvoosi laoruum, kus siiani tegutseb puutöökoda. Tol ajal hoiti seal lehmade jaoks pressitud päevalille pätsikesi. Vanaema mäletab, et kui neid lehmadele viidi, kukkus tavaliselt mõni päts maha. Vanaema ja temavanused lapsed korjasid üles ja sõid neid, sest need olid head päevalillesemne maitselised. Laoruumi taga asus puutöökoda, kus tehti aknaraame, seakünasid ja vasikabokse. Laoruumi taga asusid ka puukuurid, kuid kuna puit oli tol ajal mõisa kütmiseks ülejõu kallis, köeti põlevkiviga.

Roheliste seinte ja kaheastmelise lavaga klubiruumis toimusid peoõhtud, töötasid erinevad isetegevusringid ja toimusid näidendid. Klubiruumis oli ka väike uks, kust sai raamatukokku. Raamatukogus oli väga ilus kõrge valgetest kahhelkividest ahi, mida köeti põlevkiviga ja on nüüdseks kahjuks ära lõhutud.

Paruni ajast on jäänud ka koridori uks, mille avades vaatab vastu hoopiski kapp. Miks see kapiks tehti, pole teada. Aga teada on, et kapi taga asus varuväljapääs parunile. Hiljem käisid sealt teise korruse korteri elanikud.

Mõisas asub ka kaks keerdtreppi. Üks keerdtrepp viis paruni tuppa. Teine viis üles põõningukorrusele, kus asus pisike kabel, mis oli



aga juba vanaema mäletamist mööda olnud valgete telliskividega kinni müüritud. Vanaema vend Mati oli seal väikese poisina üle müüri ronimas käinud. Tema sõnade kohaselt oli kabel valgete seintega ruum, kus asus väike altar suure rauast ristiga ning seina peal olid ka mõned joonistused. Tema sõnul peaks see siiani alles olema. Kunagi oli see mõisaparuni enda isiklik kabel. Põõningukorruse keerdtrepi kõrval oli uks, kust pääses verandale.

Foto 8. Vestibüüli jääv puidust keerdtrepp, mis viib üles põõningukorrusele⁷¹

Verandal kuivatati pesu ning sealt sai ka alla parki. Verandatrepp oli sepistatud metallist - kена mustriга käsitöö. Täna seks pole aga trepist midagi alles jäänud. Vanaema mäletab, et põõningukorrusel sai väiksena palju peitust mängitud.

⁷¹ Autori erakogu (2011)

Vett toodi väljast. Saunas oli väljaulatav kraan, mis külmaga tihti kinni jäätus. Seetõttu toodi vett ka mõisapargis olevast allikast. Mõisa lähedal asus ka kraav, mis on siiaaani alles, kuid on nüüd ära kuivanud kuivanud. Tol ajal oli see puhas ja vett täis ning vanaema, ta vennad ja sõbrad püüdsid sealt kalu - isegi paljaste kätega. Pargis oli veel peale tiigi ka ülevõlliikiik, mida seitsmekümnendatel enam polnud. Mõisa vasakpoolses otsas oli ka välikäimla.

Vanaema mäletas ka, et 1960. aastate lõpul, kui ta ise juba Tallinnas elas, vahetati paruni-aegne kivikatus eterniidi vastu. Hiljem rajati mõisa keldrisse pommivarjend. Tsiviilkaitseõppustel tuli majanditöötajatel sinna varjuda ning gaasimaskid pähe tõmmata. Varjendil oli paekillustikust põrand, võlvlaed ja pikad pingid seinte ääres.

Hulja mõisat nõukogude ajal õieti ei renoveeritud ega hooldatud. 1960. aastate lõpupoole vahetati vaid mõisa kivikatus. Hulja mõisat kasutati nõukogude ajal küll palju, sest enne Hulja klubi asutamist võis seda nimetada küla üheks tähtsaimaks hooneks. Võib öelda isegi, et mõis oli Hulja keskuseks. Seal asusid Hulja sovhoosi kontoriruumid ja sovhoosi laoruumid. Samuti söökla, rändkino, klubi, pood, raamatukogu, vabaajaveetmise tuba (ping-pongi lauaga), postkontor, saun ja sovhoositöötajate korterid. Elamuna kasutati põhiliselt just mõisahoone peahoonet, mis oli tihedalt rahvast täis.

Tammiku väitel langes mõisa kasutamise osatähtsus järsult, kui 1972. aastal mõisa lähedusse klubimaja ehitati. Klubiruum, postkontor, kino, kontoriruumid ning raamatukogu – kolisid uude klubimajja. Maja ehitati arvatavasti sellepärast, et mõis oli siiski baltisaksa igand ja Hulja mõis oli ebarahuldavas seisundis ja keegi ei olnud huvitatud mõisa renoveerimisest. Ei varem mõisas olnud sõdurid ega ka hilisemad elanikud ei teinud midagi mõisahoone korrastamiseks, pigem lasid sel laguneda ja koguni lõhkusid.⁷² Taheti arvatavasti ehitada midagi uut ja nõ „tänapäevast“. Hulja mõisasse jäi pärast klubi ehitamist veel vaid söökla, saun ning mõned sovhoositöötajate korterid.⁷³

1970. aastal koostatud Hulja mõisakompleksi kirjelduses on öeldud, et kõige paremini säilinud kõrvalhooneks oli tall. Tall on krohvitud paekivi hoone, säilinud on see tänaseni, kuid on varisemisohtlik. Mõisa tiheda istutusviisiga park oli juba nõukogude ajal metsistunud.⁷⁴

⁷² Tammik, R. 2003. Sinust, mu Hulja! Pärnu: AS Trükk, lk 153

⁷³ Kahn, M. (15.04.2012) Hulja mõis nõukogude ajal. H. Valge [Intervjuu]. Tartu.

⁷⁴ Kultuurimälestiste riiklik register. Muinsuskaitseameti digiteeritud arhivaalid. Mõisate ülevaated. ftp://195.80.111.130/pub/HTTP/Fotokogu/A228/Hulja_mois.pdf (19.05.2013)

2.5. Hulja mõis taasiseseisvunud Eesti Vabariigi ajal



Foto 9. Hulja mõisa peahoone 2012. aastal⁷⁶

Viimased aastakümned on hoone seisnud kasutusest ja laguneb tasapisi. Hoone ehitustehniline seisund on üsna kehv (foto 9). Hoone edelapoolses osas on väike puidutöökoda, mis teeb aknaid ja uksi. Kuna Hulja mõis on aastaid seisnud tühjana, on seda seest rüüstatud ning ka katus on kahjustatud.⁷⁵

Säilinud on kaitsmist ja restaureerimist vajavaid arhitektuurseid ajaloolisi detaile, mis vajavad inventariseerimist. Korstnaotsad on lagunened, üksikud kivid välja kukkunud. Katuses on augud, harjalaud puudub. Fassaadide viimistluse ehitustehniline aste on halb, värv koorub, krohv kohati lahti. Avatäited osaliselt puuduvad, osaliselt plankudega suletud, osa lahti murtud. Hoonesse sisse pääseda on lihtne. Akende ja verandaakende klaasid on puruks pekstud. Detailid tuleks säilitada ja restaureerida.⁷⁷ Interjöörid on valdavalt ümber ehitatud, üksikuid rokokookujundusega siseuksi on säilinud hoone vanemas osas. Säilinud on vähesel määral parunieluruumis olevad põrandaplaadid (foto 10) ja laekaunistus (foto 11), mis vääriks töö autori arvates säilitamist.

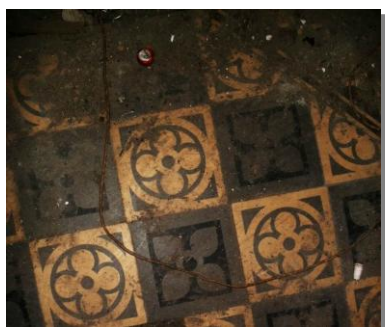


Foto 10. Paruniaegsed põrandaplaadid⁷⁸



Foto 11. Paruniaegne laekaunistus.⁷⁹

⁷⁵ Kultuurimälestiste riiklik register Mälestised.15659 Hulja mõisa peahoone. <http://register.muinas.ee/?-menuID=monument&action=view&id=15659> (19.05.2013)

⁷⁶ Autori erakogu (2011)

⁷⁷ Kultuurimälestiste riiklik register Mälestised.15659 Hulja mõisa peahoone. <http://register.muinas.ee/?-menuID=monument&action=view&id=15659> (19.05.2013)

⁷⁸ Autori erakogu (2011)

⁷⁹ Autori erakogu (2011)

KOKKUVÕTE

Uurimistöö oli väga huvitav. Töö autor sai palju uusi teadmisi ning laiendada silmaringi, seda nii Eesti mõisate ajaloo kui ka antud uurimuse – Hulja mõisa ajaloo näol. Töö autori jaoks on olnud Hulja mõisat uurida väga südamelähedane ning pooleteise aasta pikkune töö on kandnud vilja.

Uurimistöö käigus kasutas autor mitmeid internetiallikaid. Suurimaks abiks olid Eesti mõisaportaal, Rahvusarhiivi kinnistute register, Kultuurimälestiste register ja Harjumaa mõisaportaal. Töö esimese osa koostamisel toetus töö autor põhiliselt järgmistele kirjandusallikatele - „Eesti mõisad“ (koostaja Rosenberg), „Eestimaa mõisad“ (Maiste), „200 Eesti kaudimamat mõisat“ (Praust) ja „Eesti ajalugu“ (Zetterberg). Hulja mõisa uurimuse loomisel olid suureks abiks Tammik, R. raamatud „Sinust, mu Hulja!“ ja „Kadrina kihelkond läbi aegade“.

Huvitavaim on olnud just teise osa ehk Hulja mõisa ajaloo uurimine, kuna see on autorile emotsionaalselt lähedane teema. Huvitavat infot sai läbiviidud intervjuudest vanaema Maie Kahniga, kes on elanud Hulja mõisas ja oskas rääkida nõukogude ajaperioodist. Oli huvitav teada saada, mis otstarbel Hulja mõisa ruume nõukogude ajal üldse kasutati. Põnevust pakkus teadmine mõisas asunud paruniaegsest kabelist, millest keegi väga midagi ei tea ega rääkida ei oska. Töö autor käis ka ise kolm korda Hulja mõisat pildistamas nii seest kui väljast, mis andis uurimistöö tegemisel olulise osa.

Huvitav oli uurida, kellele Hulja mõis on kuulnud, millised kuulsad suguvõsad siin on elanud. Dellishausenid, kui Hulja mõisa viimased parunitest omanikud, pakkusid kõige rohkem põnevust, millele lisas oma osa kindlasti intervjuu Enno Sulaga.

Töö põhieesmärk sai täidetud. Autor omab nüüd küll üsna selget ülevaadet Hulja mõisa ajaloost ja selle erinevatest ajaperioodidest, kuid selget vastust, miks on mõis täna sellises mahajäetud olukorras, on väga keeruline sõnastada. Taasiseseisvumise ajast alates on mõis seisnud tühjana ning laguneb, kuigi tal on hetkel olemas omanik. Kahju on näha sellist kultuuripärandit lagunemas, millel on olnud niivõrd huvitav ajalugu.

KASUTATUD ALLIKAD

Allikmaterjal Internetist:

- (1) Riigiarhiiv. Kinnistute register. <http://goo.gl/snXxe>
- (2) Eesti mõisaportaal. <http://mois.ee/viru/hulja.shtml>
- (3) Harjumaa mõisad. http://opetaja.edu.ee/harjumaa_moisad/
- (4) Kultuurimälestiste riiklik register. <http://register.muinas.ee/?menuID=-monument&action=view&id=15659>

Raamatud ja ajalehed:

- (1.) Eesti ajalugu I. 1997. Mäesalu, A. Lukas, T. Laur, M. Tannberg, T. Tallinn Avita
- (2.) Hein, A. 2009. Eesti mõisad. Tallinn: Tänapäev
- (3.) Maiste, J. 1996. Eestimaa mõisad. Tallinn: Kunst
- (4.) Praust, V. 2012. 200 Eesti kaunimat mõisat. Tallinn:
- (5.) Zetterberg, S. 2009. Eesti Ajalugu. Tallinn: Tänapäev
- (6.) Tammik, R. 2003. Sinust, mu Hulja! Pärnu: AS Trükk
- (7.) Tammik, R. 2005. Kadrina kihelkond läbi aegade. Pärnu: AS Trükk

Fotod:

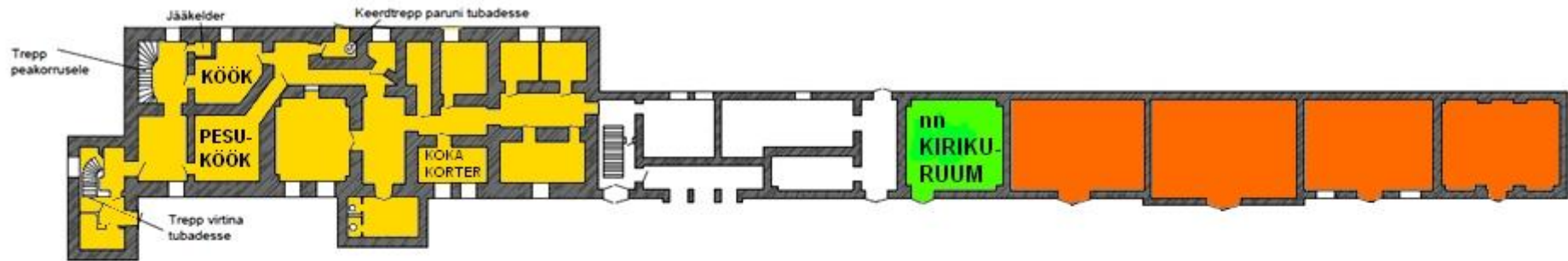
- (1.) Autori erakogu (foto 2; foto 9; foto 10; foto 11)
- (2.) Eesti Ajaloo Arhiiv (foto 4, foto 5, foto 6)
- (3.) Eesti mõisaportaal. <http://mois.ee/viru/hulja.shtml> (foto 1)
- (4.) Eesti pargid 2. 2012. /Üldkoostajad: O. Abner, S. Konsa, P. Palm, U. Sinijärv. Tallinn: Varrak (foto 3)

Suulised allikad:

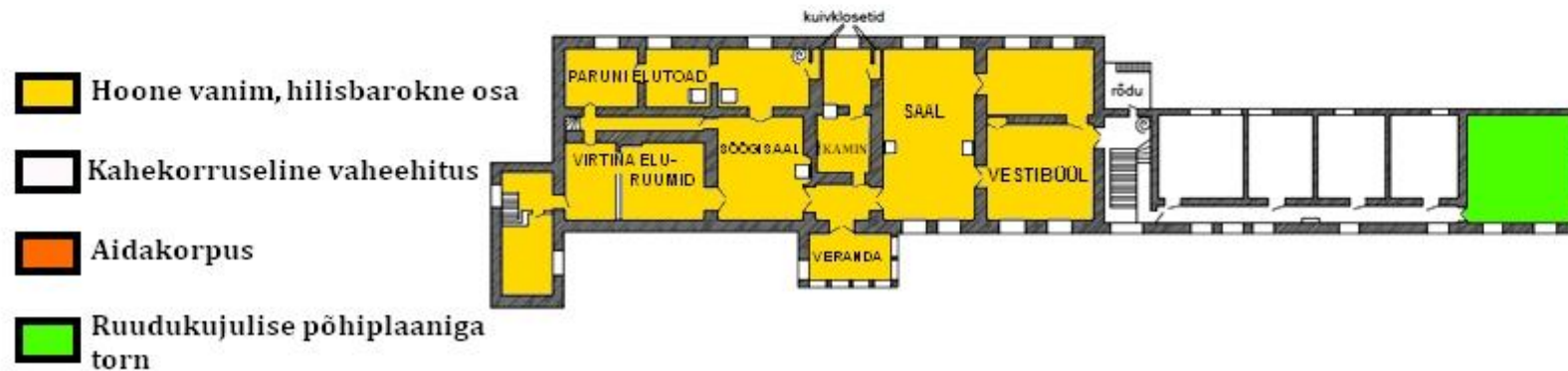
- (1.) Kahn, M. (15.04.2012). Hulja mõis nõukogude ajal. H. Valge. [Intervjuu]. Tartu.
- (2.) Sula, E. (19.05.2013). Hulja viimased parunid. H. Valge. [Intervjuu]. Kadrina

LISAD

LISA 1. Hulja mõisa peahoone plaan 1940. aastast



Alumine ehk keldrikorrus



- Hoone vanim, hilisbarokne osa
- Kahekorruseline vaheehitus
- Aidakorpus
- Ruudukujulise põhiplaaniga torn

Teine ehk peakorrus

Allikad: Tammik, R. 2003. Sinust, mu Hulja. Pärnu: AS Trükk, raamatu lisana. Plaani täiendas Tarmo Lilienthal (2013)

