



*Neeruti kandi
saunad ja
saunakülad*

Saateks

Sajand ja rohkem aega tagasi oli mõistetel talu ja saun tänasest mõnevõrra erineva varjundiga sisu. Järgnevalt kirjapandu kontekstis tähistab „talu rajamine” eelkõige (rehi)elamu ja teiste talu abihoonete ehitamist. Talu rajamine iseenesest tähendab ja sisaldab ju nii ajaliselt kui ka tegevuslikult hoopis enamat ja seda ei saa ära määrata ühe aastaarvuga. „Saun” aga ei tähista siin mitte ihuharimisasutust vaid kehviku elamut. Taoline elamu(ke) sai üldnimetuseks saun seetõttu, et 19. saj hakatigi talude saunu nõ kehve-male rahvale elamiseks kohandama. Hilisemad kehvikute majad olid samuti väikesed nagu saunad, kuigi sauna kui sellist maja(pidamise)s üldse olla ei pruukinudki.

Kaanefotol talvine vaade tänapäeval kunagise Mäi sauna lähistel.

Neeruti Seltsi toimetised A-506 2006
Tekst Eduard Leppik
Toimetanud Tiiu Uusküla

MTÜ Neeruti Selts
Viru tn 14 Kadrina 45201
e-post neerutiselts@hotmail.ee
kodulehekülg www.neerutiselts.ee
telefon 55525314

Ostes käesoleva trükise, toetate Neeruti ja selle lähikonna loodushoidu, kultuuriloo jäädvustamist ja Neeruti Seltsi, mis selle nimel ellu on kutsutud.



*** KRISKA * MÄI * MÄO ***
VALGMA-MÄGEDE * VÖDUVERE

Krisk

See on pisiküla Kadrinast 1 km kaugusel idakagus. Teda piiravad põhjast Tallinn-Narva raudtee, idast Hulja mõisa metsad ja Kri(i)ska vahtkond, lõunast Lustimäe ja läänest Jõetaguse. Asula tekkis 19. saj II poolel saunakülana. 1919. aasta maareformi alusel said saunad kümnekond aastat hiljem juurdelõikeid, nõnda et kujunesid 9-10 ha suurusteks väiketaludeks, mis koosnesid 3-4 eraldi tükist. Lisa ei saanud ainult küla lõunatipus asuvad Michelsoni, Bergeri (Pärjeli), Tipneri ja Felsi saun, need ühendati üheks Kadaka (A 40) taluks, aga saunikud elasid oma majades edasi. Saunade kujunemine taludeks ja elanikkonna liikumine toimus alljärgnevalt:

Felsi, rahvalikult **Veltsi** saun (skeemil **nr 1**) pärines 19. saj lõpust. Viimati elas seal 1939. a Kadrina kaupmees Karl Felsi õde Liisa Fels, saunast on säilinud ahjuvare, kask, sirelid ja marjapõõsad.

Tipneri saun (**nr 2**) asus Orutaguse teest 200 m lõunas ja pärines samuti 19. saj lõpust. 1925. aasta paiku süttis see kõrvalasunud Pärjeli sauna põlemisest ka ise ja põles maha. Ase on põllustatud. Kuigi põlemise ajal oli selle elanik Maie Michelson, kutsutakse kohta ikkagi Tipneriks.

Bergeri (**Pärjeli**) saun (**nr 3**), nagu mainitud, põles maha koos Tipneri saunaga, aidates viimasel tuleroaks saada. Omanik püüdis uut sauna (**nr 4**) ehitada aga müüs poolelioleva maja Hans Rindele ning see omakorda Hans Kirsmannile, kes planeeris sauna kohale **Kadaka** (A 40) talu (**nr 4**). Pärast isa Hans Kirsmanni surma lahkus talust ka tema poeg. 1976. a elas seal Helmut Lehtmaa.

Michelsoni (**Mihkelsoni**) saun (**nr 5**) ehitati 1925. a paiku, kui Tipneri saun maha põles ja seal elanud Mai Michelson peavarjuta jäi. Kadrina ettevõtja Fels ostis sauna 1939. a paiku oma õele Liisa Felsile, kelle senine eluase (saun) oli omadega täiesti läbi.

Krella saun (**nr 12**), mida kutsuti lihtsalt Krella, oli suitsusaun. 1919. a maareformi põhjal kujundati saun **Kruusiaugu** (A 41) taluks (**nr 6**). Talu maal oli kruusaaug, millest juba Paldiski-Tosno (Tallinn-Narva) raudtee ehitamisel teetammi jaoks kruusa võeti. Mihkel Krell elas saunas elu lõpuni, koduväiks tulnud Martin Vildek ehitas üle tee uue maja.

Gildemanni saun (**nr 7**) oli samuti suitsusaun. Maareformi käigus muudeti see **Pihlaka** (A 42) taluks. (Rudolf Gildemann võttis uueks nimeks Sinivee, Marie Saukas Jõetagusest on tema tütar.) 1976. a oli saunast säilinud vundament, 4 sirelit, 2 õunapuud ja kõrvalhoone üle tee idas.

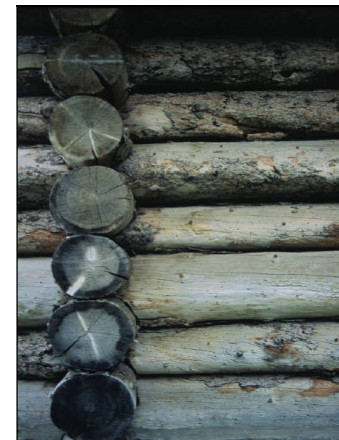
Krampe Mihkli saun (**nr 8**) muudeti maareformi käigus **Kaevu** (A 43) taluks (seal asus küla kaev). 1976. a olid säilinud elamu vundament ja sirelihekk.

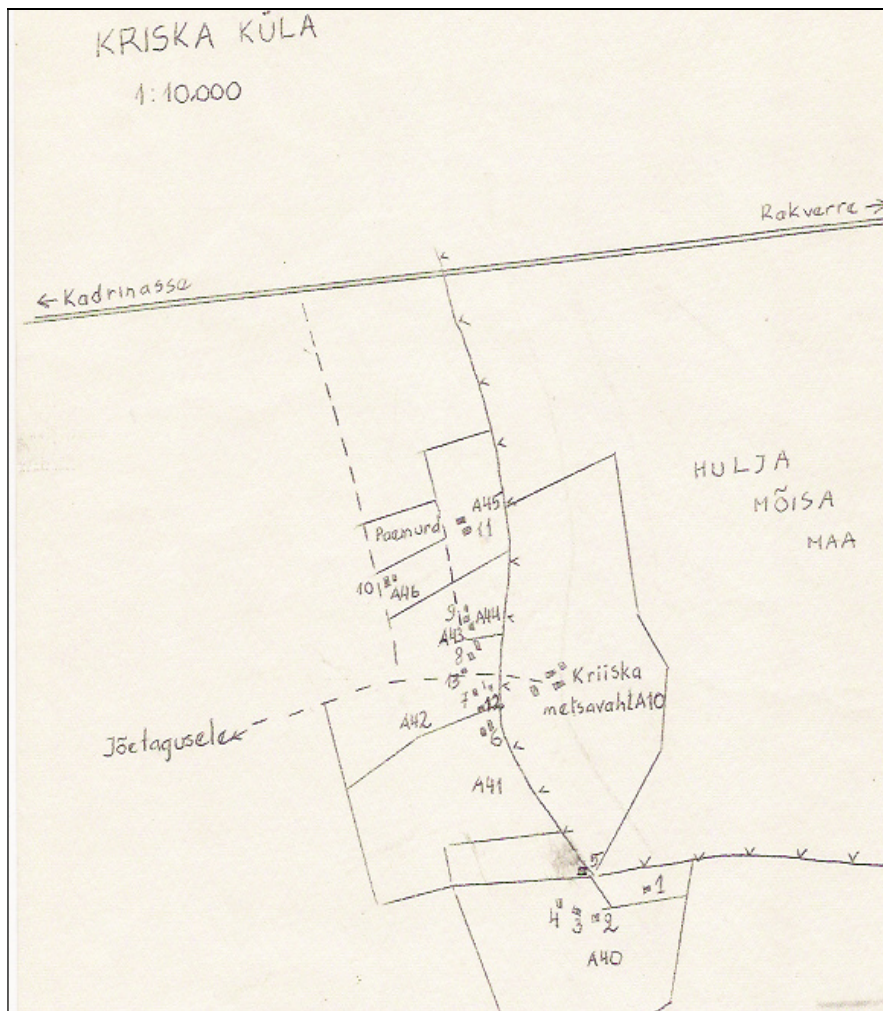
Krampe Gustavi saun (**nr. 9**) muudeti 12.05.1932 **Kasela** (A 44) taluks. Täna on säilinud alusmüüri kive ja võlvitud kelder.

Döringi saun (**nr 10**) pärines 19. saj lõpust. Peremees Jakob eestistas nime Saving'iks ja pärandas maja poeg Karlile. Viimase ajal muudeti saun **Paemurru** (A 46) taluks, kuna hoonest põhja pool asus tõepoolest paemurd. Karl ja tema naine Juuli võtsid omakorda uue nime – Leetjärv – ja pärandasid talu lastele. 1976. a elas seal (ja elab tänaseni) nende tütar Helgi Kõre.

Schönfeldi saun (**nr 11**) muudeti maareformiga **Männiku** (A 45) taluks. Kutsuti peremehe nimega Schönfeldiks, aga rahvas seas ka Rikka Augusti'ks. Vanemate surma järel müüsid lapsed maja Valentin Tähele.

Reinsoni saun (**nr 13**) pärines 19. saj lõpust, kuid lammutati 1920-ndate lõpus, kui kõrval valmis uus elamu. Sauniku tütar Anette Sofie Reinson abiellus sepp Mihkel Gildemanniga. Algul elati Rakveres, siis Undla mõisas. Kui Mihkel 20. saj algul suri, naases Anette Sofie 1907. a Kriskale ema juurde. Ema suri 1924. a, Anette Sofie jäi poeg Rudolfiga sauna elama. Nad said uudismaad rajada. Elamu veeti ära 1969. a paiku.





Mäi

Mäeotsa Linnamäe kruusakarjääri loodeotsast laskub Järveteelt üks teeharu lõunasse, avarasse lammorgu, Pika mäe ja Tammemäe vahele. Seal kulgeb see metsaserva pidi ca 300 m kagusse ja jaguneb kaheks. Edelasse suunduv haru viib Raba talu juurde, kagu suunas jätkuv rada laskub alla heinamaale ja hakkab varsti mäkke tõusma. Mõnisada meetrit hargnemiskohast jaguneb rada uuesti kaheks: parempoolne tõuseb **Mäi sauna** (vt. *skeemi*) juures üles Hüpemäele, vasakpoolne aga laskub alla ja seda mööda minnes jõuame paarisaja meetri järel kohta, kus paremal on näha sügav lehterjas kaevuauk. Selle idaküljel on **Oru sauna** ase, selle vastas, üle raja, aga Oru õunaaed lauda vundamendiga keskel. Oru saun on Mäi külas kõige vanem. See tekkis siis, kui Udriku mõisa talude maad 1876. a kruntidesse mõõdeti ja peremehed nende kruntidele jäänud töövõimetud saunikud minema ajasid. Selliselt koduta jäänud inimestele andis Udriku mõisnik Kõrbse küla servast võsastunud murdmaastikust igapähele paar kõlbmatut vakamaad harimiseks ning aitas isegi saunaosmikud üles raiuda.

Oru sauna esimene elanik oli kirjanik Veera Saare sugulane Döringi nimeline mees. Temalt läks saun Paulmanni valdusse, kes 1919. a maa-reformiga sai 2,5 ha maad. 1924. a müüs Paulmann omaniku eesõiguse **Lii-vamäe saunas** elanud Lemnitsa nimelise pere vanimale pojale Augustile.

17.11.1932. ostis August Oru saunale juurde 1927. a Raba talust eraldatud **Lilleoru sauna** krundi ja 27.04.1933 Põllutöoministeriumilt veel ühe krundi. Need kõik liitis ta üheks väiketaluks nimega Oru, uue numbriga A 57 (endine number oli Oru XXX).

1941. a lasksid talu porgandipeenart rüüstanud punaväelased neid hurjutama tulnud August Lemnitsa maha. Lesk Elli ei julenud sinna enam elama jääda ja kolis Võduverre Sonne sauna. Lemnitsate eluaset kutsuti omal ajal Lemnitsa Kusti, Oru Lemnitsa, vähem lihtsalt Oru saunaks, pärast Teist maailmasõda aga Lemnitsa Elli saunaks.

Oru saunaaseme juurest paarsada meetrit mäkke on **Mäi saun** (valla kirjas algselt Mäi XXI, 1924. a alates Mägede A 56), mis jääb Raba talust ligi 0,5 km kagusse. Selle sauna ehitasid 1876. a Vaabu ja Mai Artsmann. 20. saj esimesel kümnendil elasid seal Hans ja Leenu Hansu tütar Kroon. Neil oli tütar Johanna, keda kutsuti Annaks. Neile tuli koduväiks rätsep Juhann Purje, kes ehitas uued suuremad hooned ja sauna hakati kutsuma Purje saunaks. Kui rätsep suri, müüs Johanna maja Koppelmännile ja läks Tallinna poja juurde. 1970 müüs Koppelmänn omakorda maja TVMK-*le* (Tallinna Vineeri- ja Mööblikombinaadile) suvemajaks, kes selle järgmi-

sel aastal ümber ehitas selliseks, nagu ta praegu välja näeb. 1990ndate teisest poolest kuulub maja Kadri Rebasele (Tummeleht). Vanemad inimesed kutsuvad seda veel Mäi saunaks, enamasti aga nimetatakse maja **Purje** saunaks.

Muna-Jüri saun asus Kõrbse raba servas, Kõrbsesse viiva külahahetee rabapoolses ääres, Raba talust umbes 0,5 km lõunakagus. 1919. a maareformi tulemusel sai saun 1924. a uue nime Tammeaugu (A 58). Varem kutsuti seda Maasika saunaks. Aastatel 1911-1941 Oru saunas elanud Elli Lemnitsa (1889-1982) kinnitusele olnud Tammeaugu sauna tugevasti lõunasse kalduolev krunt tõeline maasikamaa. 1924. a kuulub Tammeaugu saun Madis Lemnitsa lesele Mariele, kellelt see läks peagi Jüri Prauali valdusse. Kuna nimetatud tegeles kanamunade kokkuostmisega, kutsutakse sauna praegugi mehe hüüdnime järgi Muna-Jüri (Munari) saunaks, ehkki saun ise lagunes juba enne Teist maailmasõda. Säilinud on ruudukujuline majaase kõrge rohtunud ahjuvare, mõne õunapuu ja sirelipõõsaga. Isegi betoon-seintega auk, mis tähistab kunagist munade hoidmise keldrit, on täna veel nähtav. 1930ndate keskel elas seal mõne aasta Anna Loopmann ja hoone kandis siis Anna või Loopmanni Anna nime, kuid tema lahkumise järel taastus ka endine nimi – Muna-Jüri.

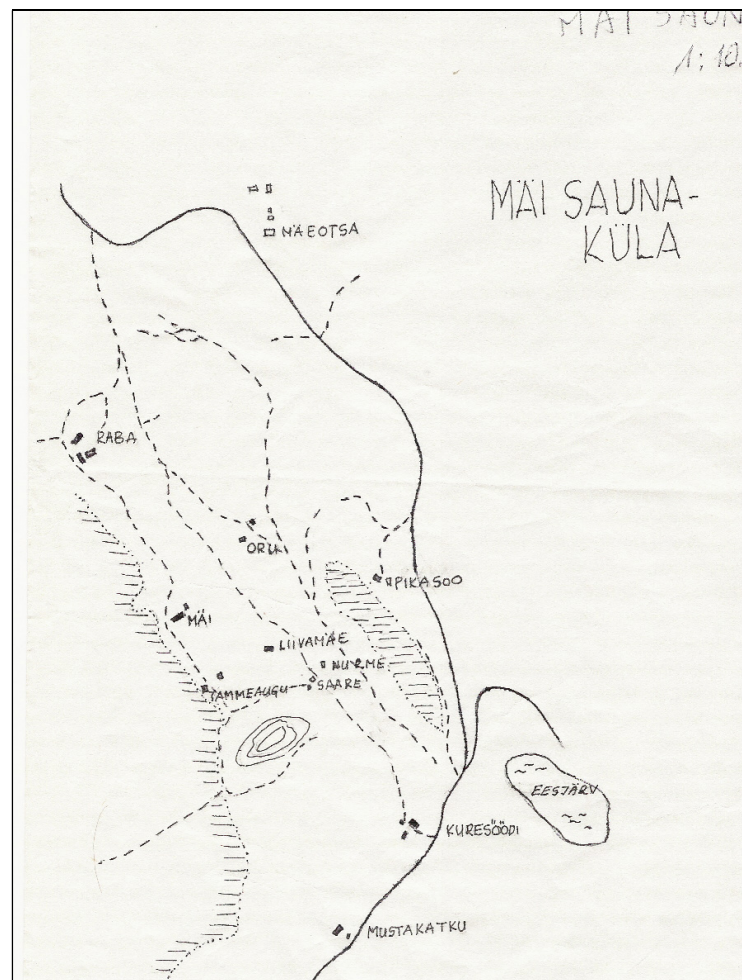
Lemnitsa Mahta saun asus Kuresöödi elamust u 400 m põhjaloodes, Mäi saunaküla läbivast külahaheteest (praegu pooleldi rohtunud rada) u 15 m Pikamäe pool. On säilinud vundament ja õunapuid. 1924. a sai saun uueks nimeks Nurme A 61. Praegu tuntakse sauna siiski tema viimase asuka Madis Lemnitsa lese Mahta järgi, kuigi 1920ndateni kutsuti sauna ka Kuresöödi saunaks. Siis elas seal Madise isa Jüri Lemnits.

Saraka saun asus Mäid läbiva raja edelaküljel ligi 300 m Purje saunast kagus, Kuresöödi mäe astangul. Säilinud on põllukividest kuid sideaineta laotud alusmüür ja kõrge ahjuvare, õuna- ja pirnipuid. 1924. a sai saun nimeks Saare A 60 ja seda mäletatakse viimase asuka järgi – Saraka Anna (ka lihtsalt Anna või Saaraka) saun. Undla valla maaüksuste nimekirjas on 1938. a omanikuks märgitud Anna Treier, varem elasid seal tema vanemad Madis ja Eeva Treier.

Treiali Eeva saun (valla kirjades Eeva Dreier) asus Purje saunast 200 m kagus, mäeküljel väikesel astangul. 20. saj alguses rändasid Mart ja Eeva Dreier koos lastega Kaukaasiasse. Mees ja üks lastest surid Suhumis soetõppe ja Eeva tuli kolme lapsega tagasi. Elamiseks sai neile seesama imepisike saun (ehk selle ainus pliidiga tuba), mille ühes otsas oli veel omakorda laudahagerik, kus peeti kitse ja kanu. Eeva suri 1930ndate keskel.

Mõned aastad elas seal Krittide vanapaar ja Teise maailmasõja ajal sõjapõgenikud. Sõja lõppedes jäi ka maja tühjaks ning lagunes peagi. Säilinud on 3 x 9 m hoonease ja mõned sirelid. Ametlik nimi Liivamäe A 59, kuid tuntakse Treiali Eeva saunana.

Et Mäi küla rajati Kõrbse küla ääremaadele, kutsutakse seda **Kõrbse saunakülaks**. Enam on aga levinud rahvapärane nimi – **Mäi** (murdeline vorm sõnast *mägede*). Kui küla 1924. a ümber planeeriti, pandi selle ametlikuks nimeks **Kuresöödi** küla, kuid see ei osutunud kasutusjõuliseks.





Talvine vaade Mäi saunakoha lähedalt kagusse



Talvine vaade Oru saunakoha lähedalt kagusse

Mäo

Küla nimekujuks “Taani hindamisraamatus” on *Mekius*. Küla teke läheb aga tagasi vähemalt meie ajaarvamise algusesse, sest Mäo põhjaosas Mäe väljal oleva kühmu keskkohast 15 m idas oli suur lame kultuskivi, mis 1880ndate aastate keskpaiku õhiti.

Mäo oli juba 13. saj alguses suur küla – 20 adramaad. Küla taustus ka pärast Põhjasõda kiiresti. Pärimuste järgi tapetud sõja aegu Linaleo metsa varjule läinud külarahvas peaaegu viimseni maha. Pääsenud ainult Tõni Tõnis koos oma naisega. Neist võrsunudki uus elanikkond.

1876. a, talude kruntidesse mõõtmise ajal, olnud Mäos 13 täistalu ja 26 sauna. Tegelikult siiski 25, kuna just enne seda laskis külavanem Lauri Jaan lammutada **Järve** sauna, kus elas ümbruskonna parim viiuldaja Jüri Birkholz, keda küll igasse pulma mängima kutsuti, kuid kes oli ka korduvalt viljavargusega vahele jäänud.

Otrilt põhja suunas, Piua oja ääres **Piuasepa saunas** elas sepp Piua Kustas ja temagi oli hea viiulimees. Tema pojad Karla ja Rudolf Schirmer elasid hiljem Pankasel.

Ülejäänud saunadest ei mäletata peaaegu mitte midagi, sest juba selsamal 1876. a tehti saunadele külas lõpp peale. Kes tööd ei suutnud teha, said lapikese maad Kõrbse küla servalt künkailt, kuhu tekkis **Mäi** saunaküla. Tööjõulised inimesed hajutati naaberkülade peredesse. Seepärast ei mäletanud 1954. a isegi nii head Mäo küla tundjad nagu seda olid Madis ja August Sutter, nimetada enama kui 8 sauna asupaika. Need olid **Piuasepa, Järve, Kooli, Matsu, Siimani, Tõni, Lemnitsi e Toila ja Mikumardi**.

Kooli saun ehitati 1857. a, sest koolimaja ei jõutud sel aastal valmis, aga õpetaja oli juba kohale kutsutud. Nii lahendati sauna ehitamisega ka kooliruumide küsimus.



Valgma-Mägede

Saunaküla tekkis Valgma-Mägede küla edelaotsa 19. saj II poolel. Kirdest piiras külakest Lalli raba, kagust Valgma-Saksi maantee, edelast Vesiaugumägi ja Nõekseaugumägi ning loodest Perasmäe talu. Et vanasti oli küla tekkevõimaluse olulisteks eeldusteks veekogu olemasolu ühelt poolt ja mõisa huvi puudumine vastava maaala vastu teiselt poolt, sai Valgma-Mägede saunaküla asukohaks ohtra kruusa- ja liivapinnasega kõnnumaa sügava Vesioru augu põhjas oleva allika naabruses. Esimeseks saunaks olnudki seal **Vesiaugu saun**, mis asus Vesiaugu kõrgel kirdekaldal allika kohal. Pole teada, kes selle sinna ehitas, aga 20. saj keskel mäletati veel seal elanud vigase jalaga kingseppa Gustav Vieset (1852-1933), kes oli Valgma küla Kivitoa talu rendiperemehe Mihkli poeg. 1858. a hingekirja alusel 1872. a koostatud Neeruti valla nekrutite loositõmbamisraamatu (*Loosungs-Liste des Rekruten-Cantons*) andmeil sündis Kivitoa Mihkel 23.05.1815 Pärimumuse põhjal pandud talle perekonnanimi **Viese** Neeruti mõisaproua soovitusel, kuna mees elanud Pundi allika juures oleva heinamaa (saksa keeles *wiese*) ääres. Mihkli sünniaastat arvestades sai Viesede suguvõsa rajajaks tõenäoliselt siiski tema isa. Et liisuraamatu andmetel elas Gustav alles isa juures, võis ta Valgma-Mägede saunakülla asuda ja võibolla ka sauna ehitada (kui seda seal varem polnud) mitte enne kui 1872. a. **Vesiaugu** saun paiknes praegusest Vesiaugu talust napilt 100 m kaugusel lääne-edelas, just oru kaldal, kus on säilinud veel rohtunud ahjuküngas ja vaevumärgatav saunaase. Sellest 20 m idakirdes kerkib Aidaküngas (nimetatud ka Keldrikünkaks), mille kõrval olnud sauna ait. Teise aastatuhande lõpukümnendil paikkond võsastus, sest heina sealt enam ei niidetud. Koha võib aga üles leida Aidakünga juures kasvava kahe suure kase järgi.

1894. a sai Gustav Viese Jaan Sonnel Võduverest päranduseks Sonne talu ja kolis sinna. Vesiaugu saun lagunes, lammutati ja veeti Sonnele kütteks. 1919. a maareformiga moodustati Valgma-Mägede saunaküla maadele Vesiaugu talu. Selle elamu ehitati saunaasemest õige pisut põhja poole Vesiaugu kaldaosale, mida hüüti Kambriotsa kaldaks. Hoone põles maha 1921. a. Uus maja ehitati Vesiaugu talule praegusesse asukohta.

1920. a rajati Ussimäe talu ja Vesiaugu talu vahele, poolele teele kaev, et vähendada sügava Kaevuaugu põhjast veetassimise vaeva. Sellest kaevust mõned meetrid loode pool oli varem nn väljateeninud soldati **Villemi** saun, mis lagunes 20. saj alguses. Inspireerituna Turgi, Preisi ja Pohla sauna nimest, kutsus rahvas seda Saksa-Villemi saunaks, sest Saksamaad valitses sel ajal keiser Wilhelm. Saunast on säilinud vaevumärgatav ase.

Praeguse Vesiaugu talu kohal oli kuni 20. saj. alguseni **Preisi** saun. Selleski elas vana sõdur, kelle nime ei mäletata. Küll aga mäletatakse, et ta jutustanud ilmast ilma, kuidas ta Preisimaa piiri ääres isakest tsaari teenis. Seetõttu hüütudki osmikut Preisi saunaks.

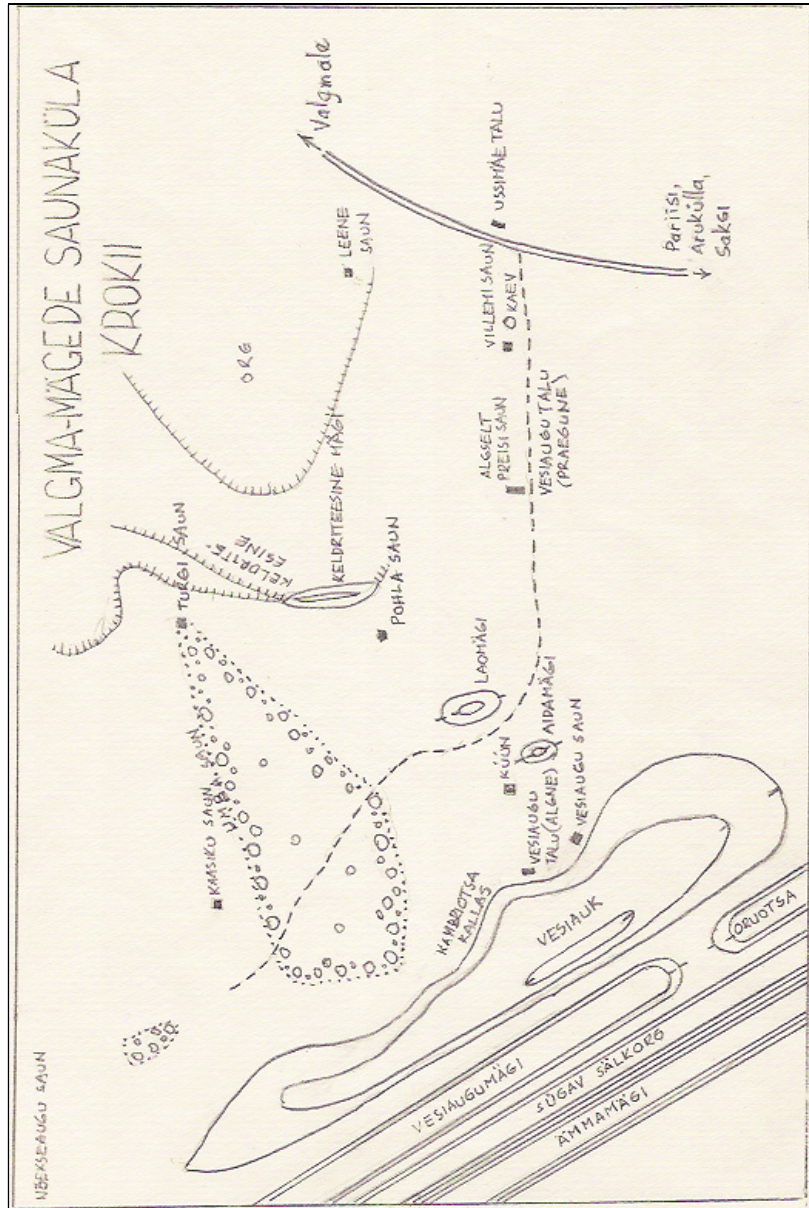
Pohla saun asus praegusest Vesiaugu talust 90 m kaugusel Lao künka ja Keldrite-esise künka vahel ja kuulus jällegi endisele sõjamehele, kes rääkinud jälle usinasti oma Pohlamaa (nii kutsuti Poolat) sõjapajatusi ja andnud sellega saunale nime. On arvatud, et mehe nimi võiski olla Pohla. Hoone kadus samuti läinud sajandi alguses ja säilinud pole sellest midagi, kuna ase põllustati.

Turgi saun oli praegusest Vesiaugu talust 190 m põhjas, väikese metsatuka kirdenurga juures. Säilinud on ahervare suures lepapõosas. Mehe nimi, kes seal elanud, olnud tõepoolest Turk ja elamut kutsutud nii Turgi kui ka Türgi saunaks.

Umba (Umbaia) saun jäänud Turgi saunast pisut Kaasiku sauna poole (läände) ja kadunud juba 19. saj lõpus. Säilinud ei ole temast midagi.

Kaasiku saun asus Vesiaugu talust 200 m loodes, metsatuka taga ja sellegi lõpp saabus möödunud sajandi algul. Suures lepapõosas on säilinud ahjuküngas ja maapinnast pisut kõrgem hoonease. Sauna põld olnud maja idaküljel ja seda kutsutud veel kolhooside aegu (siis küll juba heinamaana) Kaasikuaiaks. Kaasiku saunast Nõekseaugu kallast mööda edasi loodesse, pisut kaugemal, olnud 19. saj viimase kümnendini **Nõekseaugu** saun, millest järgmise sajandi keskpaigas üsna vähe teada oli.

Teine, sellest kobarast pisut eemale jäänud saun, kükitas ida pool orus, 100 m Tutsumäest lääne-edelas. Tutsumäeks kutsuti Vesiaugu talust napilt 300 m põhja-kirdes Saksa-Valgma maantee ääres asunud järskude külgedega u 6meetrist küngast, mis 1970. a paiku maanteeehitajate poolt kruusana ära veeti. Kui enne oli tee Perasmäe tallu läinud kummaltki poolt mäge, siis 1974. a ehitati otsetee üle künkaaseme. Oma kuju järgi kutsuti endisaegset Tutsumäge ka Munamäeks. Künka naabruses asunud sauna kutsuti selle elaniku eesnime järgi **Leene** saunaks. Lalli talu pere nimetas aga Tädi saunaks, kuna seal elas tõepoolest selle pere laste tädi. Laste seas oli ka Heinrich Öunapuu (1916-1983), Neeruti vahtkonna hilisem nimekas metsavaht (1949-1983) ja suur loodusehoidja. Teadmata põhjusel nimetati seda sauna mõnel puhul millegipärast ka Sitamulgu saunaks. Et Valgma-Mägede saunakülas elas kolm vana sõjameest ning nende nimesid ja hüüdnimesid sai siduda tollal agressiivsete riikide ja valitsejate nimesidega, siis keerelnud saunaküla jutud päevast päeva kange Saksa Villemi ning Preisi, Pohla ja Türgi sõdade teemadel.



Vesiaugu koht tänapäeval



Võduvere

Küla esineb “Taani hindamisraamatus” juba 13. saj algupoolel, ent otsustades väikelohuliste lohukivide järgi, oli küla olemas hiljemalt meie ajaarvamise alguses ning paiknes praeguse Võduvere-Eesküla kohal. Põhjasõja alguses tegid krahv B. Šeremetjevi ratsasalgad selle tuhaks. Suurem osa elanikke pages metsadesse või leidis eluasemed kaugematest mõisatest.

Kui Eesti 1710 Venemaaga liideti, asusid Neeruti mõisa tolleaegse omaniku Nieroti järglased energiliselt oma talupoegi mujalt tagasi nõudma ja mõisat üles ehitama. 1858. a. kaardil on Võduveres 13 talu, neist tühi on ainult Harju talu. 19. saj I poolel tekkisid Võduvere-Tagaküla mail esimesed saunad. Krahv Karl Rehbinder (temast on pikemalt trükises *Neeruti mõisni-ke jäljed Karuaugu mägedes*) laskis 1881. a mõisa maad kruntidesse mõõta ja sellega seoses osa talusid Eeskülast Tagakülla viia ning viimase saunad talupoegadele müües taludeks liita.

Hallikivi saun jäi seetõttu ainult Eesküla maile, mis asus Tagakülla viidud Kivitoa talu endisel krundil, põllu ja Loobu jõe äärse rohumaa piiril, uute piiride kohaselt aga Harju ja Otsa-Tõugu rajal, napilt 180 m kaugusel Kadrina-Assamalla teest, suure halli rahnu lähedal. Hallikivi saunas elas vana sepp, kel oli sauna kõrval väike seppapada. 1927. a oli saun täiesti lagunenu ja töökojast säilinud vaid ase. 1950ndail veeti ka suur hall kivi traktoritega minema.

Naela saun oli praeguse Väljaääre talu kohal, millest 20. saj keskpaiku enam suuremat ei mäletatud (*Võduvere küla lühiajalugu, 1997, lk 40*).

Kaevuaugu saun oli Kaevuaugu nimelise nõo kaldal, nüüdsest talust 90 sülla (u 192 m) kaugusel. See lammutati juba 1884. a paiku. Praeguse Sonne talu maal oli kaks sauna.

Sonne saun asus Naela saunast u 128 m ida pool, kus elas Neeruti mõisa aidamees Jaan Sonne. 1882. a anti talle rendile aasta varem kuuest saunakohast moodustatud 31 ha suurune Sonne talu. Sonne saun aga veeti 1884. a praeguse Sonne talu kohale. Vana mees pidas majapidamist liiga suureks ja kinkis 1893. a talu eestõiguse oma abikaasa Leenu vennapojale Gustav Viesele (1852-1933), kes kolis perega uude kohta järgmise aasta jüripäeval. Paraku pidas Gustavgi, arvestades oma haiget jalga, talu üle jõu käivaks ning 1899. a poolitati see külatega, mis läbis krunti.

Kraani sauna järgi sai ka teest lõuna poole jäänud maatükk talunimeks Kraani. Mõningate arvates olnud selle algse omaniku nime kirjapildiks *Krahn*, teiste meelest *Kranich*. Viimast võiks üsna tõenäoliselt lugeda, pidades silmas saksa keele mõju ja sellenimeliste inimeste olemasolu Kadrina ümbruses.

Kraani saunas elas 1899. a Neeruti mõisa moonamees Kaarel Vallbaum, kes hakkas tekkinud pooltalu rentnikuks. Kraani saun asus tänapäevases Kraani elamust 25 m idas ja seal võib veelgi näha alusmüüriks olnud kivirida. 1960ndail aastail näitas Juho Aasu (endise nimega Johannes Viese) Kraani sauna asemena neist kividest 80 m ida pool olnud kungast ja väitis, et tema on 29.01.1897 seal sündinud. 19. saj viimase veerandi aegu elas Kraani saunas Ann Krahn (1859-1940), kes abiellus Tõnis Viesega ja Johannes (Juho Aasu) oli nende kolmas laps. Varsti pärast tema sündi, kolis pere Tirbikusse. Kraani sauna paneb kõige usaldusväärsemalt paika Kaarel Vallbaumi poeg Karla. 1964. a ütles ta otsesõnu: “*Kraani saun oli meie lao [= küüni] kohal.*” Kõnealust eluaset kutsuti mingil määral ka Jaanirahva saunaks. Juho Aasu on öelnud nõnda: “*Jaanirahva peremehe nimi oli Peeter. Peeter Kraan oli minu ema isa. Viimati oli Kraanidest seal tema poeg Ants. See hakkas jooma, müüis eestõiguse ära, ise pani Suhhuumi.*”

Kadakamäe saun oli päris Kraani sauna lähedal (edelas), praeguse Kraani talu elamu ja tiigi taga. Karla Vallbaum on selle kohta öelnud, et Kadakamäe saun olla olnud just nende kapsamaa peal. Ühel ajal need saunad kadusid. Ta ei mäleta, kas Kadakamäe Liisu oma saunas ka suri, ent Kraani talu ehitati Kadakamäe sauna ja külatee vahele. Oma raamatus *Võduvere küla lühiajalugu* ütleb Kaljo Viise: “*Kraani talu hooned ehitati endise Kadakamäe sauna asemele*” (lk 44). Kuid 1917. a koostatud taluplaanil (1899. a mõõtmiste põhjal) on Kadakamäe saun külavaheteest oma 5-6 sülda (10-12 m) eemal ja 20. saj alguses Kaarel Vallbaumi ehitatud rehielamu saunast teeni on vaid 2-3 m.

Tuule sauna on veel mainitud, aga teated on vasturääkivad. Ilmselt on tegemist emmakumma ülalvaadeldud sauna rööpnimega. Juho Aasu ütleb: “*Kaarel Vallbaum elas [1899. a] enne Kraani koha ostmist lühikest aega Kraani saunas, pärast ostu kolis aga Tuule sauna, mille juurde ehitas endale Kraani talu [so rehielamu]*”. Seega vastab kirjeldus Kadakamäe saunale. Naabrinaine Poulina Viese väidab samal ajal nii: “*Teine on Tuule saun. Viimati elas seal [enne oma talu ehitamist] Kaarel Vallbaum. On säilinud reas kivid [külavahe] tee ääres, Valbu suure küüni alusmüürist tee pool.*” Selle kirjelduse järgi oleks Tuule jällegi Kraani sauna rööpni.

Unimäe saun jäi veel Kraani talu maale, mis asus Sonne elamust 130 m lõunas Unimäe jalamil olevast soonikust veel 25 m kaugusel, lame-dal kumerusel.

Mäetaguse sauna sai veel Kraani talu endale. See asus Unimäe edelanõlval, Sonne elamust 240 m lõunas, ja kadus 1890ndatel. Säilinud on alusmüüri kivid.

Sauna-Peetri, aga ka **Pärku Peetri**, harvemini Pärkmanni saunaks, hakati kutsuma ka Peetri platsiks, mis asus veerand kilomeetrit Orajärvest loodes. Selle sauna rajamiseks sai Neeruti mõisalt loa Peeter Bergmann. Mees puhastas koha võsast ja puudest, ehitas välule palkmajakese, istutas selle juurde õunapuud ja kaevas kalatiigi. Saun asus 460 m Kraani rehielamust lõunas. Kui Orajärve soost Võduvere taludele karjamaa tarvis juurdelõikeid anti, sattus Peetri saun Kivitoa talu karjamaale. Tollal nõudsid popsid – maata või vähese maaga kehvik-talupojad –, et talud kindlustaksid nende maadel elavad kehvikud äraelamiseks vajaliku maaga. 1926. a võeti vastu isegi seda reguleeriv popsiseadus. Kivitoa peremehel tekkis hirm, et Peetergi hakkab maad tahtma. Siis korraldas ta asja nii, et Peeter Bergmannile anti 1922. a Neeruti asundusest väike Kasemetsa asunikukoht ja rahva kaasabil veeti maja sinna. 20. saj lõpuks Peetri plats metsastus, kuid veesilm ja paar rääbakat õunapuud on alles.

Padu saun, Võduvere vanim teadaolev, asus pooleldi mäeküljesse kaevatuna Mäeotsa kruusaagu kaldas, Järveteest 25 m läänes. Selle ehitas 1840. a paiku Rista kõrtsmikukohast loobunud Madis Sutter, kes elas seal naise, tütre ja kahe pojaga. 1862. a. rentis Madise vanem poeg Juhan (1837-1902) Mäo külast Otri talu ning asus oma perega sinna (isa oli vahepeal surnud). Sauna jäi ainult Madise poolvend, kes 1895. a seal ka suri. Seejärel asus sauna Nesselbergide pere ja viimati elas seal Juula Nesselberg. Saun lammutati kas 1924. või 1925. a ja seda mäletatakse praegu **Juula**, aga ka **Nesselbergi Juula** ja/või **Mäeotsa liivaagu** saunana. Siin on säilinud tosin pärnapuud.

Pikasoo saun on ka üks vanimaid saunu, mis jääb Järvete ääres olevast Pruudi ja Peigmehe kivist 200 m edelasse, Pikasoo astangu servale. Juba 1870ndail aastail elas seal oma perega keegi Joonas, kes mõisa vilja varastamise pärast Siberisse saadeti. Mõne aasta pärast asus sauna Jakob Steinfeldt koos oma naise Tiina ja laste Liisa (1880-1939) ning Hansuga (1882-1962). Tiina abiellus ja läks ära Kadrinasse, Hans aga surigi oma kodusaanas. Praegu on seal kuusenoorendik (istutatud 1980ndatel) ja paar õunapuud.

Talseni (Talse või Talse Peetri) saun ehitati 19. saj lõpus ja asus 1909. a rajatud Välli talu neljast tammest pisut põhja pool. Puutöomes Peeter Talsen abiellus Mikko-Otto peremehe Otto Schönfeldti tütre Vilhelminega ja sai Võduvere külavahetee äärest tükikese maad. Sinna ehitas ta sauna. Mikko-Otto peremees suri 1898. a ja pärandas talu poeg Jakobile (1871-1931). Viimane ei suutnud suurt talu mõisalt välja osta ning eraldas

sellest 1909. a kolmandiku õde Annale Koitla-nimeliseks taluks. Et Vilhelmine oli samuti vahepeal surnud, abiellus Peeter Talsen Annaga ja rajas Koitla talu. Saun jäi tühjaks ja lagunes I maailmasõja alguse paiku. Mõned aastad hiljem suri ka Peeter.

Miku Leenu (ka lihtsalt Leenu) saun asus Mikko-Otto talust pisut kirdes, metsa serval. 1898. a Mikko-Otto talu päridnud Jakob, nagu öeldud, ei suutnud talu välja osta ja jagas õde Annale 12 ha Koitla taluks, õde Mariele 12,2 ha Välli taluks, kuna 14,16 ha jäi talle enesele, sest õde Helene maad ei soovinud. Vend ehitas talle sauna Mikko-Otto talu kõrvale. Seda kutsutigi Miku Leenu saunaks. 1950ndatel veeti saun Kadrinasse ja pandi seal taas püsti, sest pärast oma tädi surma müüs Oskar Saluri (enne eestistamist Schönfeldt) sauna ühele Kadrina mehele elamuks.

