

*Loobu  
jõgikonna  
vesiveskitest*

**Loobu jõgi** algab Pandivere kõrgustiku põhjanõlvalt Jõepere karsti-allikaist, läbib Kadrina ja keskjooksul Kõrvemaa kirdenurga ning suubub Vihasoo lähedal Eru lahte; pikkus 62 km, jõgikond 308 km<sup>2</sup>. Paekalda kohal Joaveskil on jõel joastik (üldlang 5,4 m, LK) ja järsuveeruline sügav kanjonilaadne org. Kesk- ja alamjooksul voolab jõgi Lahemaa rahvuspargis. Suuremad lisajõed on Udriku oja (pikku 12 km) ja Läsna jõgi (17 km). Jõgikonnas on karsti (kurisud Kõrvekülas).

(Eesti entsüklopeedia kd 5, Tln 1990, lk 620)

Kaanefotol Pundi veski 1960/70ndatel aastatel

Käsikiri Eduard Leppik 2002.  
2002 toimetanud Harald Rahupõld  
2005 toimetanud Tiiu Uusküla  
Neeruti Seltsi Toimetised A-515 Kadrina 2005

MTÜ Neeruti Selts  
Viru tn 14 Kadrina 45201  
e-post [neerutiselts@hotmail.ee](mailto:neerutiselts@hotmail.ee)  
kodulehekülg [www.neerutiselts.ee](http://www.neerutiselts.ee)  
telefon 55525314

**Ostes käesoleva trükise, toetate Neeruti ja selle lähikonna loodushoidu, kultuuriloo jäädvustamist ja Neeruti Seltsi, mis selle nimel ellu on kutsutud.**



Tütsõ veski hoone eluruumide osa, mida kasutati 40 aastat asutuse kontorina ning korteritena, 1998. a suvel.



Tütsõ veski tagakülg, kus on näha soklikorrus, kus asus veski, 1998. a suvel. Taamal tööstusehoone. Kahe hoone vahel voolab Loobu jõgi, millele on veskihoone varju jääva väikese maanteesillaaluse kose vaatlemiseks ehitatud puidust platvorm. Ka iidne veskikivi kaunistab ukseesist muruplatsi.

Paar inimest on kunagi kuulnud juttude põhjal avaldanud arvamust, et Jõepere mõisal olnud viinaköögi ja Mädapea tee (=viinaköögist sadakond meetrit loode poolt Mädapea kaudu Rakverre suunduv tee) vahel maantee ääres väike **vesiveski (1)**, aga sellele pole õnnestunud mitte mingisugust kinnitust saada. Igatahes 20. sajandi alguses seal veskit ei olnud. Tol ajal jahvatati Jõepere mõisa vilja **Pundi veskis (2)**. Ka Ludwig August Mellini "Liivimaa atlas" 1796. aastal joonistatud kaardi-lehel „Wesenbergsche Kreis" pole seda märgitud.

Vesiveski tingmärk puudub nimetatud kaardil ka Pundi veski kohal, mis tegutses 19. sajandist kuni 20. sajandi 60ndate aastateni. Pundi veski asus 400 m Mädapea sillast päri voolu ja oli omal ajal nii tuntud toponüüm, et Loobu jõe avarat orgu veski kohal kutsutakse ikka veel Pundi-oruks, veski kaudu Kadrina-Assamalla maanteelt üles Udukülla suunduvat külavaheteed (praegu üles küntud) Pundi teeks, veski aseme kõrval tegutsevat Loobu ülemjooksu veerikkaimat allikat Pundi allikaks ja Katastriameti 1937. aastal planšetile kantud umbes 2 ha suurust paisjärve (praegu heinamaa) Pundi veskijärveks. Veski tingmärgi puudumise põhjal L. A. Mellini atlasest võib arvata, et Pundi veski rajati 19. sajandil. Kui aga arvestada, et Pundi allikas esineb Kalevipoja muistendites (E. Laugaste ja N. Normann, „Muistendid Kalevipojast", Tallinn 1959, lk 203), siis võib Pundi nimi olla vanemgi, pärinedes juba veskieelsest ajast. Pundi veskist, mille teine korrus oli ühtlasi möldri eluasemeks, on säilinud ainult väike müüriinurk.

Järgmised 2 vesiveskit, kui allavoolu minna, kuulusid Neeruti mõisale. Esimene neist paiknes praegusest Neeruti mõisahoonest 170 meetrit idakagus Loobu jõe vasakul kaldal **(3)**, teine Võduvere küla Madi talu ja Jõetaguse küla Vahtrapuu asundustalu rajal jõe paremal kaldal **(4)**. Et revisjonkirjandus (Kadrina kihelkonna hingederevisjonid 1795, 1811, 1816, 1834, 1835, 1850, 1858 ja 1894) ja Kadrina kirikuraamatus (Kadrina kirikumeetrikaraamat 244) on räägitud, asukohta täpsustamata, Neeruti mõisaveskist ja mõisamöldrilt, ning et mõlemad veskid olid Neeruti mõisa veskid, kuigi tegutsesid vist erinevatel aegadel, siis pole neist võimalik rääkida eraldi vaid koos.

Pärimuslikult asunud Neeruti mõisa esimene veski Jõetagusel, aga se-

da nimetatakse praegu **Võduvere veskiks (4)**. Sellest on säilinud Võduvere eeskülast Madikse talu juurest Jõetaguse töökoja (mõisaage seiselauda) juurde minevast teest 80 meetrit lõunas mõlemal pool Loobu jõe ida-lääne suunalise tammi muldkeha, mille otste vahel jões leidub suuri kive. 1858. aasta külakaardil Võduvere veskit enam pole, kuid sellest kirde pool on säilinud möldri maja. Põhjasõja alguses põletati Neeruti mõis, aga ilmselt ka nii Neeruti (Buxhoevden) kui ka Võduvere (Woddofen) veski maha. Mõisa kaua aega ei taastatud, vaid rajati 1709. aastal selle asemele Jõepere karjamõis ja pisut hiljem Kirsimäe läänkülele ka Võduvere karjamõis. Mõisa haldaja elas alguses Jõetagusel, ent hiljem Võduvere karjamõisas, sest 20. saj esimesel poolel nimetati Kirsimäe tagust põlist tammedega põndakut Neeruti mõisa asemeks ja Kirsimäel kasvavat metsistunud kirsitukka Neeruti mõisa rohuaiaks.

1789. aastal ostis Udriku mõisnik Cristof Didrik Rehbinder (1756-1826) Neeruti mõisa valdused (ka Jõetaguse ja Võduvere karjamõisa) selle Põhjasõja-eelse omaniku rittmeister Nierothi järglastelt (vahepeal oli mõisad abielu kaudu sattunud taas Nierothide valdusse) ära. Algul majandati uut valdust kui kõrvalmõisat (vt „Eesti mõisad" Tln. 1994, lk 17), kusjuures omanik elas Udrikus. Kui aga Cristof Didriku poeg Carl Gustav (1799-1851) suri, asus Neerutisse Cristof Didriku pojapoeg Carl Gotthard (02.10.1829 – 22.11.1879), kes asus hoogsalt mõisa majandust korrastama, mille lõpppunktiks sai praeguse (ümberehitatud) kivist mõisahoonest püstitamine 1878. a. Arvatavasti ehitati nende ehitustööde käigus üles ka mõisahoonest lähedal asuv **Neeruti vesiveski (5)**. Selle hoone jõepoolses otsas toimus jahvatamine, kuna lääneosas asusid möldri elu-ruumid. Veski idaotsa juures sulges voolu kahe vesivärvaga tamm. Läänepoolse värava kaudu suunati vesi veskisse, idapoolse kaudu pääses liigne vesi otse alla voolama. Viimane mõisnik Eduard Kirschstein laskis 1913. aastal veskile valada Udukülas elanud ehitusmehel betoontammi. Selles võib praegugi näha kirja „MIS 1913", mis Arnold Kastemäe andmeil pidi tähendama lühendit sõnadest „MEISTER JAAN SANDMANN 1913. a."

Viimane mõisamölder oli Anton Kärmik, kes sai veski 1919. aasta maareformiga endale, tegi seal mõningaid täiendusi ning alustas kahe kivi-paariga jahvatamist, kuni ettevõtte märtsis 1945 maha põles (vt E. Leppik „Neeruti mõis" Võduvere 1997, lk 22-23). Võduvere veski oli lõpetanud tegevuse juba veerand sajandit varem.

1832. aastal toimunud revisjoni andmeil oli umbes 1710-1732 Neeruti mõisa möldriks Otto Strandmani (30.11.1875-16.02.1941) esüsa Maddi Jakob (sündinud umbes 1674), kes sai mõisa vilja jahvatamise eest  $\frac{1}{3}$  endale, sest tal endal põldu ei olnud. Revisjoniprotokoll selgitab: „Möldrimaja, mis on lastud ehitada viitsepresidendi Magnus Wilhelm von Nierothi poolt, on 10 sülda pikk ja neli sülda lai. Vesiveski on 6  $\frac{1}{2}$  sülda pikk ja 4 sülda lai, enam-vähem kõlbulik. Aastas on veskis vilja jahvatatud umbes 16 tündrit, vabel ka vähem.“

Maddi Jakobil (annotatsiooniprotokollis Maddi Jack, mujal tavaliselt – Mölder Jakob) oli viis last. Neist Jakobil (sünd 27.02.1715) oli teiste hulgas vaderiks leintnant Albedyl (Kadrina meetrikaraamat 244, lk 120), kes tegutses 1714-1718 Neeruti mõisa haldurina, sest abiellus 1712. aasta paiku Neeruti mõisa sõjaeelse omaniku rittmeister Nierothi tütreaga (vt E. Leppik „Neeruti mõis“ Võduvere 1997, lk 4). Jakobi Hanne (sünd 12.08.1716) vaderiks oli teiste hulgas G. Alberdyli naisevend Peer Reinhold Nieroth (Kadrina meetrikaraamat 244, lk 138), kes sai 1718. aastal mõisa enda kätte. Jakobi Jakob oli nagu tema isa Maddi Jakob mõisa möldriks. Keskeas sai temast mõisaveski rentnik, kes maksis aastas mõisale 6 tündrit rukist ja samavõrra otri. 1765. aastal sai ta Valgma külast lisaks poole adramaa suuruse renditalu, mille eest ta pidi aastaringelt tegema 2 hobusepäeva nädalas ja suvel veel 1  $\frac{1}{2}$  jalapäeva ja maksma aastas 4 kopikat raha, ühe tündri ja 1  $\frac{1}{2}$  vakka rukist, tündri otri, 1  $\frac{1}{2}$  tündrit kaeru ja andma ühe lamba, ühe kana, kümme muna, 1  $\frac{1}{2}$  naela lõnga ja ühe koti. 1800. aasta paiku siirdus Jakobi Jakob (sünd 1715) Rakverre. Tal oli 5 poega. kellest Hans (1737-1805), Jakob (1746-1815), Joosep (1752-1807) ja Karl (1755-1835) õppisid isa kõrval möldriks. 1782. aastal liikumisõiguse (õiguse omal soovil mõisa maadelt lahkuda) saanud ja 05.07.1784 vabaks lastud Hansul on 1782. aasta revisjonikirjas juba perekonnanimi Strandmann. Ta rentis Pölula mõisalt Lavi veski. Otto Strandmani vanavanaisa Karl jäi täiskasvanuna elama Valgmale oma isa Jakobi Jakobi tallu ning temast sai Neeruti mõisa mölder. Kui Võduvere küla Esko talu peremees 1809. aastal suri, hakkas Karl (keda hüüti Kaarliks) Esko rentnikuks. Talu sai seetõttu rööpnime – Veski-Kaarli. Seda nime kasutati veel 20. sajandi teisel poolel. Esko Kaarel suri Võduveres 1835. aastal.

Neeruti mõisa veskist pisut allavoolu asus praeguses Kadrinas Tapa tee 9 kerkiva kivimaja kohal **Päri veski (6)**, mida säilinud dokumendid

mainivad 1586. aastal. Algul kutsuti seda küla ja sinna 16. sajandil asutatud karjamõisa järgi Pajualuse (Paienall, Paynol, Painall) veskiks, mille tõrjus peagi välja ühe veskiomaniku (Berg) nimest rootsipärase häälduse (bärj) järgi kujunenud rahvapärane toponüüm – Päri (vt Eduard Lepiku „Kultuurilooline Kadrina“ Laiuse 2000, lk 8), saksakeelsetes tekstides – *Perri*. See nimekuju esineb kuni 18. sajandi alguseni reas dokumentides, hiljem veskist enam juttu pole. Ka puudub see L. A. Mellini „Liivimaa atlases“, mistõttu võib arvata, et see põletati maha 1702. aastal koos Kadrina kirikumõisa, koolimaja ja Kruusimäe karjamõisaga, ning hiljem enam üles ei ehitatud.

**Undla (7)** vesiveski säilinud ehitised paikneb Undla mõisaala kirde-nurgas. 20. saj alguses oli veski omanik Martin Tiitso. Veski ei olnud suur, töötas vaid ühe paari kividega. Loobu jõe ehitatud paisust langeva vee jõudu kasutades hakkas Tiitso väikese dünamo abil ka elektrit „hõõruma“. Voolu Kadrinasse juhtimiseks ehitati ta ise liini.

1948. aastal soovis 7 Tallinna meest luua vabrikut. Nad otsisid sobivat kohta ja hooneid väljaspool Tallinna. Silma hakkas Kadrina lähedal Loobu jõe kaldal poollagunenud veskihoone ja Undla mõisa kunagine viinavabrik. Remondi ja ümberehituste abil võis neist kujundada tootmishooneid. 17.10.1948 loodud artellis „Mineraal“ hakati tootma seepi, seebikivi, söögisoodat ja veel mõnda keemiatoodet. Sõjajärgsel ajal, mil kõigest oli puudus, oli just neil toodetel turgu. Veskihoone peale ehitatud mansardiga puudust elumaja võeti kasutusele kontorina. Põhjalikum ümberehitus tehti juba Tarbekeemia Tootmiskoondise „Flora“ koosseisus olles 1968. aastal. Hiljem võeti järk-järgult kasutusele ka veski-korrus, kuhu rajati avar puhkeruum ja soome saun. Kontor koliti majast välja 1998. aastal eesmärgiga hoone kasulikult müüa. Sellest ajast peale seisab maja tühjana ja kõduneb.

Et Undla vesikeskit pole „Liivimaa atlases“, siis võib seda hoonet pidada 19. sajandi ehitiseks. Sellele vihjab ka ehitusstiil.

Undla veskist 1,5 km edelas Loobu lisajõel Udriku ojal (tuntakse kohapeal ka mitmete rööpnimedega, mis on tuletatud tema kaldail asuvate külade nimetustest) on praegu elamuna kasutatav Udriku mõisale kuulunud **Nagala veski (8)**, mis „Brieflades“ on ära toodud juba 1429. aastal. Sagedased mainimised mitmesugustes dokumentides osutavad, et Nagala veski on tegutsenud vahetpidamata 20. sajandi keskpaigani, võib-olla, et väikesed pausid Liivi- ja Põhjasõja ajal. Algul kuulus veski koos 7

adramaa suuruse Nagala külaga kellelegi Walterile, siis Kurisaare (hilisema nimega Polli) mõisale. Kui Polli jagati 11.06.1642 Henrik (Heinrich) ja Berend (Bernhard) Rehbinderi vahel vastavalt Udriku ja Polli (varasema nimega Kurisaare) mõisadeks, sattus Nagala veski Udriku valduste hulka (vt R. Tammik „Kadrina kihelkond läbi aegade”, käsikiri 2000, lk 164). 18. sajandist alates on veski olnud rendil ettevõtlike talupoegade käes, kusjuures rendina kehtis kohustus jahvatada Udriku mõisa vilja. 19. sajandi lõpus sai rentnikuks Jakob Sakk, kel tekkis selle kohustuse pärast mõisnikuga lahkarvamusi. Asi läks kohtusse. Kui oli ilmne, et mölder protsessi võidab, hankis mõisnik palgamõrvari, kes lõi J. Sakile veski juures mingi raske esemega selja tagant kuklasse, mille tagajärjel mees paar päeva hiljem suri. Uueks rentnikuks tuli Fischbach (rahvapäraselt Vispa, ka Veispa), aga see ostis mõne aasta pärast Raja talu. 1912. aasta paiku läks Nagala veski Joosep Siispooli kätte, nagu Sutter kirjutas 12.07-11.08.1955 oma 90. sünnipäeva puhul käsikirjas „Madis Sutteri autobiograafia”.

Nagala veski juurest mööda Udriku oja vastuvoolu jääb vana Tapa-Rakvere maantee ja Udriku oja ristmikust õige pisut lõuna poole **Tuha veski (9)**, Udriku mõisahoonest 0,9 km põhja poole. 1739. aastal on selle kohta kirjutatud, et „veski oli olemas juba varem” (järelkult enne Põhjasõda). Mellini „Liivimaa atlases” seda märgitud pole. Tõenäoliselt ehitas veski siiski üles Gustav Didrik Rehbind (1756-1826) päris 18. sajandi lõpus, sest just siis tegeles ta väga agaralt mõisa väljaehitamisega ja tootmistegevuse keskendamisega mõisa lähistelega. Tema isa Otto Magnus Rehbind (1728-1792) seda kindlasti ei teinud, sest ta oli väga hõivatud, algul Venemaal, hiljem aga kammerhärana ja salanõunikuna Saksi-Weimeri kuurvürsti teenistuses. Veski tegutses 20. sajandi alguseni. Anton Loik, sündinud 02.11.1902, teadis 1984. aastal jutustada, et tema mälestustes veskijärve enam polnud ja veskist oli tehtud loomalaut. 1920ndate aastate keskel või teise poole alguses vedas Juhan Rohtla veski paemüürid oma asundustalu vundamendiks, sest veski asus tema krundil. Veskist on vana Tapa-Rakvere maanteest 15 m lõuna pool võsas säilinud muust ümbrusest tublisti kõrgem rohtunud kungas lohuga keskel. Möldri elamu oli selle vastas, aga tee põhjaküljes. Sellest on säilinud rohtunud riskülik väikese, aga ligi meetrikõrguse keldriboksiga selle teepoolses servas.

Kihlevere ojal – Kadrina-Viitna teest kirde poole, Ojaveski küla kohal

asus kunagi **Oja veski (10)**, mis andis nime ka külale. Säilinud on kahel pool oja kõrgemad kohad, mille vahel oli veskitamm.

Loobu jõe järgmisel vasakkalda lisajõel, Vaiatu ojal, Vaiatu küla kirdeosas praeguse Vanaveski tee kirdeküljel oli **Vohnja veski (11)**, mis lõpetas tegevuse 1924. aastal. Sellest on säilinud väike müüriurk. Veskit on mainitud ka Mellini “Liivimaa atlases” (1796).

Vaiatu oja mõisa juurde paigutatud tiigi kirdeosa juures asunud Vohnja viinavabriku kahekordsesse kivihoonesse ehitas Strandmann 1919. aasta maareformi järel püüiveski, mis aga kolhoosi ajal maha põles. Hiljem ehitati nende müüride vahele šahtkuivati.

**Vatku mõisa (Jeienam) vesiveski (12)** oli peahoone varemetest loodes jõe kaldal Sinna tuli Uku külast tee, mis ühendas Loobu keskjooksu ida- ja läänekallast. Mellini atlases veski kohta tingmärk puudub. Arvatavasti rajati veski sinna 18. sajandil. Praegu pole veski ase äratuntav.

Vatkust allavoolu oli **Arbavere mõisa veski (13)**, mis on ka „Liivimaa atlases”. Töö lõppes seal 1950nda aasta paiku. Jõest pisut idas, väikese tee ääres asetsenud hoone lammutati ja maapind tasandati. Sellest kohast läänes jõe ääres on säilinud möldri majake. Asundustalu nimi on Arbavere veski A-11.

Ka **Loobus** oli „Liivimaa atlasesse” märgitud **vesiveski (14)**, vana Tallinn-Narva maantee lõunaküljel. E. Tarveli andmeil eksisteeris see juba 1687. aastal („Lahemaa ajalugu” Tln 1983, lk 171). Pärast Teist maailmasõda töötasid seal nii jahu- kui ka saeveski, mis põlesid maha 01.05.1972. Jahuveski osa taastas Loobu metskond endale garaažiks.

Joaveski külast on teada, et 1510. aastal asus seal **Palmse mõisale** kuulunud **vesiveski (15)** (*die Möhle thom Falle*, sõnasõnaline tõlge: Joa veski). Pärast Põhjasõda oli seal Jakob Falki veski. 1732. aasta revisjoni andmeil oli Joaveskil kaks veskit. Veel 1860. aastal tegutsesid seal kivist veskis Joaveski Hans ja puidust veskis Joaveski Joseph (E. Travel, „Lahemaa ajalugu” Tln 1983, lk 131). 1898. aastal ehitati sinna puidumassivabrik, mille järglasena tegutses pärast Teist maailmasõda selles hoones Tallinna Tselluloosi- ja Paberikombinaadile kuulunud rahvatarbekaupade tsehh, kus muide valmistati filatelistidele ribaraamatuid.

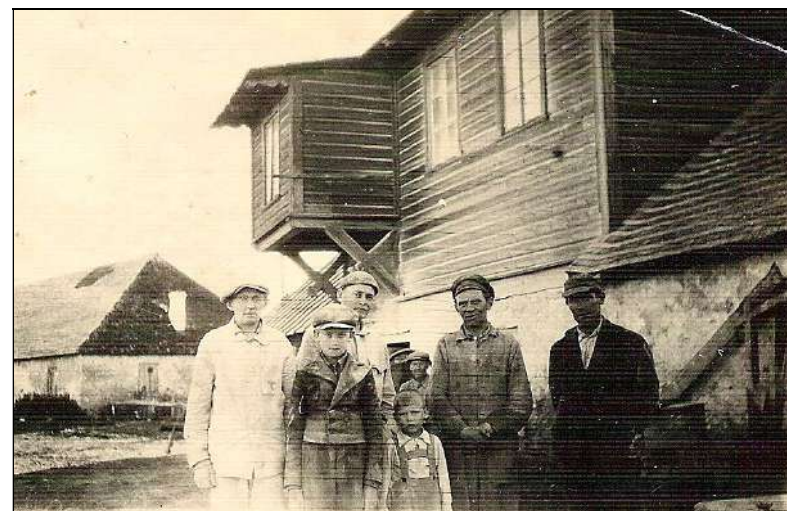
Ajalugu on jälje jätnud 15 vesiveski kohta Loobu jõel. Just nii palju oli loodus suhteliselt laugel Eestimaal andnud sellele veekogule kohti, kus inimene sai oma teenistusse rakendada vee langemisest tekkinud liikumapaneva jõu.



Anton Kärmik



Tööhetked Neeruti vesiveski kanali puhastamisest 1930ndate aastate keskel. Veskiomanik Anton Kärmik jälgib tööd sillalt.



Neeruti veski ees: vasakult 2. mölder Haiba, 3. Valter Uusküla, 4. Ernst Nupp, Haibe ees tema poeg Peedu.



Neeruti veski ees veel enne põlengut 1945, kui veski kuulus Kadrina Tarbijate Kooperatiivile.