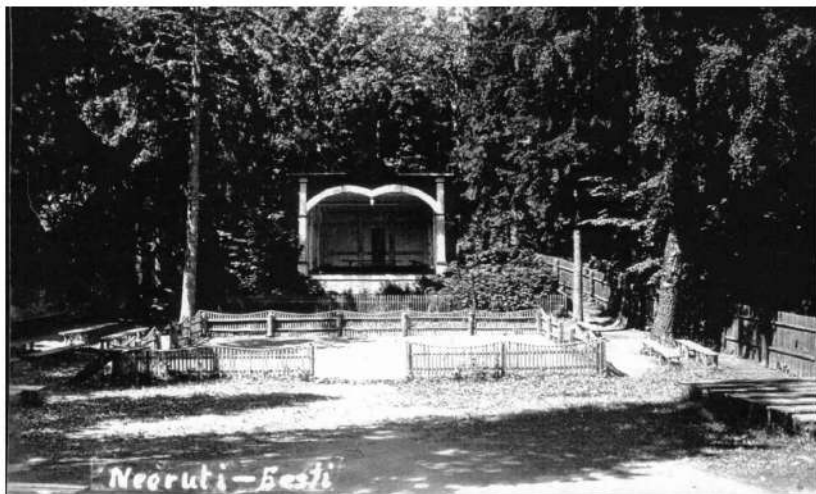




***Neeruti –
nii muistne ja
nii tänapäevane
rändaja rõõm***



Sadulamäe esimene kõlakoda XX saj I poolel.
Viimase, kolmanda kõlakoja jäänused said jaanituleroaks 1971. a suvel.

Kaaneafotol kolmas kõlakoda Sadulamäel ja Eesjärv,
pildistatuna Tornimäel asunud viimase triangulatsioonitorni
(neidki oli kokku kolm) tipust.

Neeruti Seltsi toimetised A-537 2005
Koostanud ja toimetanud Harald Rahupõld

MTÜ Neeruti Selts
Viru tn 14 Kadrina 45201
e-post neerutiselts@hotmail.ee
kodulehekülg www.neerutiselts.ee
telefon 55525314

***Ostes käesoleva trükise, toetate Neeruti ja selle lähikonna
loodushoidu, kultuuriloo jäädvustamist ja Neeruti Seltsi,
mis selle nimel ellu on kutsutud.***



Neeruti Eesjärv XX sajandi I poolel, mil vaade järvele oli
veel sinna hiljem kasvanud puudest varjamata.



Eestlaste muistne linnusease Linnamägi veeti
1950ndate aastate algul Tapa sõjaväelennuvälja ehituseks.

Sissejuhatuseks

17. septembril 2001. aastal asutati MTÜ Neeruti Selts. Seltsi ideed oli juba pikki aastaid oma südames kandnud selle sisuline looja, tänaseks meie hulgast lahkunud seni esimene ja ainuke nn *neerutoloog*

Enn Loik (1938-2003).

Oma hingesoppidesse oli ta talletanud armastuse Neeruti vastu ja see oli vaja nii sõnas kui ka pildis avalikustada. Enn oli valmis muutma Neerutit ja selle lähiümbrust mahematkajate *Mekaks*. Õieti oli ta seda teinud omal käel ja moel juba aastaid, et mitte öelda kümneid. Otsekui aimates, võimalik, et isegi ette teades oma peatset kaduvikkulahkumist, tõttas ta ka selles suunas, et oma mõtted ja visioonid kasvõi tagasihoidlikumalgi viisil jäädvustatud ja avaldatud saaksid. Nii nägidki ilma- ja trükivalgust Neeruti Seltsi trükised – esimesed vihikud sarjast A-5.

Algasaja meetodika ja oskused olid algelisemad kui praegu, mistõttu toonaste vihikute kordustrukki üks-ühele teha pole ei otstarbekas ega ajakohane. Ometi on säilinud vajadus alles hoida nii Ennu kui ka teiste kirjutanute väljendusviis ning teave, mis sellesse põimitud.

Käesolev koondvihik hõlmab just esimesi ja/või veel avaldamata materjale. Kui algul sisaldas iga vihik ka skeem-kaarte, siis siit need puuduvad. Põhjus on üsnagi lihtne: kaart jääb nimede ja objektide jaoks lihtsalt väikeseks. Pealegi – kui kõik on kaardina silme ees, kaob mõte elava retkejuhi järel. Aga elus asi on ikka parim. Sellega oleks ka Enn Loik nõus olnud.

Ehk ärgitab siinnegi trükisõna huvilisi oma silma kuninglikkust kinnitama.

Lugupidamisega Neeruti Selts



Neeruti mäed - muistne import Soomest

Kirjutanud Enn Loik, vihik A-501, NS Toimetised 2002

Üle 50 tuhande aasta Eestimaad katnud poole kilomeetri paksune jääkilp hakkas umbes 11 000 aasta eest sulama. Kliima muutus soojemaks ja suvi jõudis jääd juba rohkem sulatada, kui talv seda põhjapoolt kohale trügida. Jääaeg hakkas lõppema, liustik taanduma, õigemini hääbuma. Temast jäi mälestuseks miljoneid tonne kive, kruusa ja liiva, et aastatuhandetega taimede ja loomade abil eesti mullaks muutuda. Seega oli importartikkel Põhjamaadest olemas juba neil hallidel aegadel, kui inimesest siinmail veel märkigi polnud. Meie esivanemate tulekuni jäi veel üksjagu sajandeid...

Jääkilbi turjal ja sees meile jõudnud materjal kas **settis ühtlaselt kogu pinnale** (moreen) või kanti jääsulavete poolt väga mitmeteks kihitatud materjalist pinnavormideks. Liustiku (sulamis)jõgede suudmetesse kujunesid **liivikud**, jää (pais)järvedes tasase laega järsunõlvalised **lavaoosid** või **mõhnad**, jääpragudes oosid. Kihilisus tekkis sellest, et soojematel aastatel sulas jääd rohkem, veehulk oli suurem ja veevool kiirem, mis kõik kokku suutis kaasa haarata jämedamat täidist. Külmematel aastatel aga settis kergem ja peenem "importaine". Taoline kihistumine annab tunnistust muistse jää- ja veeaja kliimakõikumistest.

Neeruti ongi tuntud kui Eesti esinduslikem oosistik ja sellisena huvipakkuv isegi Euroopa ulatuses. **Jääaja muuseumiks** on Neerutit nimetanud geoloog Endel Rähni – jääaja pinnavormide tuntuim uurija Eestis. Selles muuseumis on kaks (kolm) "saali", kus n õ pealööviks on võimas loodekagu suunaline ooside ahelik, mida ümbritsevad ilma kindla kuju ja suunata

pinnavormid ja neid omakorda piiravad sood-rabad. Kõik see ongi põhjuseks, et juba 1957. a võeti esialgu 890 ha maastikukaitsealana riikliku kaitse alla. Et tegu on just nimelt maastiku kaitsega, johtub sellest, et reljefist tingituna on siin tegu ka omapärase taimeriigiga. Hiljem on kaitstavat ala kahel korral laiendatud ja täna hõlmab piirkond 1272 ha.

Vahemärkus: *hääbuva liustiku minimudelit saab vaadelda meist igaiüks tänapäevalgi. Kevadel, kui talveteedel jääks pressitud lumi sulama hakkab, kannab vesi libedust leevendanud liiva samal viisil jääserva ette. Sõidukirattad muljuvad "jäakilbi" praguliseks, päike sulatab selle veeks, mis uhabki liiva piki pragusid jääserva poole. Mõelge end sipelgaks või suurendage mõttes mastaabi mõnituhat korda ja oletegi Neeruti tekkeprotsessi pealtnägija...*

Ooside tekke detailide üle vaieldakse tänaseni. Teadlased pakuvad, et oosid on a) pikkades kitsastes, **pealt avatud** jäälöhedes, b) **jääsisestest**, c) **jääalustes** tunnelites või d) jääsulavee jõgede **suudmetes**, liustikuserva ees tekkinud pinnavormid. On täiesti võimalik, et eri paigus on ka tekkelood erinevad. Endel Rähni arvates on Neeruti oosid tekkinud avatud liustikulöhedes, sest nende harjad/laed asuvad enam-vähem ühel kõrgusel, kihid on peaaegu horisontaalsed, üksnes nõlvadel pisut kaldu olevad jne. Teistega risti kulgevad Kuresöödi ja Mustakatku oos, ka Sorgi mägi, on pisut salapärase tekkega. On andmeid ja mõtteid, et need on tekkinud jääsisestest tunnelites, teised arvamusel aga tahavad eelmisi jälle ümber lükata. Kindel on ometi see, et ooside tekkemooduseid on mitu ja mitmesuguseid. Veidi isepärane on ka Ristamäe oos, mis algab praeguselt maanteelt, on teistest madalam, ümarama lae ja laugemate nõlvadega (nagu voor), ning kaob hiljem justkui Linnamäe ja Valgeristi oosi alla, või õigemini, võtab need oma "kukile", jätkudes ise tõenäoliselt kuni järvedeni. Mitmedki muud märgid näitavad, et Ristamägi on teistest oosidest ühe jää pealetungitsükli võrra vanem – vahepeal veidi kulutatud-tasandatud ning jää uue tuleku tagajärjel ka uute oosidega kaetud.

Miks on taoline ooside paradüüs just Neeruti kohal? Arvatakse, et süüdi on aluspõhi, kuna siin pörkas jääliustik vastu Pandivere kõrgustikku. Ajal kui Loobu jõe ürgorg ei takistanud jää liikumist kuigi palju, segas jõeoru lääneveerul olev 10meetiline astang ja juba olemasolev Ristamäe oos teda ometi sedavõrd, et tekitas jääseinast suuri pingeid. Need lahenesid (löhenesid) hiidpragudeks, kuhu sulaveed kandsidki kokku **praegused oosid**, meid siia ahvatlenud **tänased mäed**...

Mõistagi on Neerutis muidki jääst jäänud pinnavorme. Mõnel pool takistas mingi aluspõhjakuühm või suur murdunud jääkamakas sulavete kulgu. Siis tekkisid väikesed paisjärved, millesse settinud tahke ollus moodustas

hiljem järskude nõlvadega, kuid tasase laega **lavaoose**. Teistel juhtumitel settis materjal keset järve, ümara kuklitaolise mõhnana. Pikad kitsad **sulglohud** e "augud" (otsest suletud nagu hernekaun) kujunesid ooside-vahelise jää hilisemal sulamisel. Üsikutud suured "augud" pinnases on tekkinud jääseinast murdunud ja kohe setete alla mattunud jääpankade hili-sema sulamise tulemusel aset leidnud pinnase vajumisest. Seda nimetatakse termokarstiks, meie aga ütleme – Kalevipoja hobuse jäljed.

Uurijad on pead murdnud probleemi üle, miks Neeruti **oose** (ehk selgelt **kihitunud** materjalist pinnavorme) katab, erinevalt mujal paiknevatest sugulastest, **moreen** – **kihitamata** ja jääst **sulamiskohale** jäänud materjal? Tõenäolisim seletus on, et ooside kujunemise lõppjärgus oli siin ajutine **külmunud** järv, millele pealetungiv liustik tõi juurde küll uut kraami, ent ei suutnud lõhkuda juba varem loodud "mägesid".

Pärast jääaja lõppu algas "veeaeg" – vee all olid kõik praegused sood-rabad, järved, sulglohud. Peagi neelas Pandivere karstirikas aluspõhi enamiku liustikuveest, jättes mälestuseks vaid neli järve. Need on praegu, kahjuks, samuti vähenemas/hääbumas, kusjuures 20. sajandi jooksul ka inimene "edukal" kaasabil. Läänud aastasaja 20ndatel toimunud kraavide kaevamine Orajärve ja Sinijärve soodesse alandas kõikide järvede veetaset. Üks saladus aga on Karuaugu mägede südames: Laismaa augu läänenõlva "taskus" asub nn Viies järv. See on veesilm, mis asub ca 10 meetrit kõrgemal kui teised järved, ei oma ei sisse- ega väljavoolu, kuid ometi ei kuiva ta ära. Sama tüüpi on ka väike Härjaoit kaitseala lõunaosas. Varem on taolisi veesilmi olnud mitme sulglohu põhjas (ka Pikasoo raba). Neeruti maastike praeguseks kujundamisel on oma lihvi andnud ka viimase 10 000 aasta erosioon, samuti termokarst; inimese ilmutamisega loomulikult ka tema tegevus.

Sellised nad on ja nii nad "loodi" (või toodi), need Kalevipoja künnivaod – Virumaa läänepiiri visiitkaart; meid 500 tonniga/m²-le rõhunud jäämassi töö tulemus; tipud kuni 126,2 meetrit merest ülalpool, suhtelise kõrgusega kuni 35 m, nõlvade kaldega kuni 45 °, harja laiusega kohati vaid 2-3 m.

Küllap jääb ka Neerutist lahkujale hinge tõdemus inimese väiksusest muu looduse sees. Oli olemas määratu hulk jääd, nõnda palju, et selle pragude sisse mahtusid mäed, mida mööda me matkamas oleme või olime.

Emeriitpraost Einar Soone on sõnanud: **"Me ei ole seda maad kelleltki vallutanud. Me lihtsalt tulime siia, kui jää ära läks..."**

Kui palju on vaja suure tõe väljütlemiseks? Õige vähe, kas pole? Kuid suure looduse tunnetamiseks? Samuti vähe – hüljata mõneks tunniks tehiskeskond, Neerutisse minna/tulla, seal olla, kuulata, matkata, vaadata, täiel rinnal hingata ja tunda end osana aegruumist. Ja kõik... Nii lihtne see ongi!



Kalevipoja jäljed Karuaugu mägedes

Kirjutanud Enn Loik, vihik A-502, NS Toimetised 2002

Neeruti on üldtuntud **Kalevipoja künnimaana**. Siin meie muistne vägimees kündis ja kuna ta äestamisest enamasti loobus, ongi meil võimalus ja lust suisa künnivagusid pidi turnida. Siin ta pärast vägitööd ka uinus ja siin kippusid hundid tema hobusele liiga tegema – ajasid tubli suksu Assamalla alla ja murdsid seal maha, nii et kogu sealne kant on hobuse kehaosade ja rakmete nimelistest paikadest küllastatud. Vaid neerud sattusid kaugemale, andes nime tänasele Neerutile. Jälgigem siinkohal oma rahvahiuu ettevõtmisi, nii nagu need rahva mälus säilinud on, ja tehkem seda toponüümide e **kohanimed**e kaudu ja abil.

Linnamägi – enne Sadulamäe “avastamist” ka Neeruti, hiljem Mäeotsa linnamägi – kunagi ümbruskonna põline jaanitulekoht, mis 1952. aastal Tapale, sõjaväe lennuväljale vundamendiks veeti. Muistendi kohaselt olnud see vägilase peaase, kui ta kündmistöö järel puhkama heitis. Tema higist olla kõrvalasuvast **Linnaaugust** läbi Valgeristi mäe alguse välja voolates tekkinud Mäeotsa talu juurde Linna allikas (praegu tiik). “Alg-Kalevipoja” järgi alanud künnitöö just siit, üle tee asuva põlise **Mäeotsa talu** juurest. Lau Luisa ise olevat selles veendumas käinud. Allikas, mis tiigikest toidab, olnud koguni raviva toimega. Kas aga talu ka tuntud lorilauluks põhjust andnud, sellest ajalugu vaikib. **Pikasoo auk** olevat tekkinud Kalevipoja hobuse magamisest künnivagude vahel. Võib-olla ehmatas ta seal oma neerud lahti ja kaotas need, enne kui kabuhirmus Assamalla poole kappas...

Kalevipoja hobuse jala (kapjade) jälgi on õieti kaht liiki: väikesed ümmargused lohud Nuuskaugu- ja Emumäel, mida on loendatud kokku 177. Need on 2-5meetrise läbimõõduga ja veerandist kuni 1,7 m sügavused ja neid leidub kuni Kiltsi alevikuni. Lohkude tekkimise maisema seletuse pakub välja Neeruti koduuurija Eduard Leppik: tegu on Põhjasõjaaegsete Rootsi sõdurite kaevatud laskepesadega aastast 1702, mil sõdalased siinmail talvekorteris olid. Suuremad, mõnekümnemeetrise läbimõõduga ja paari meetri sügavused augud mitmel pool ooside vahel, mis on tekkinud jääaja lõpul jääpankade sulamisest (*termokarst e söll, mille seletus on teiste seas ära toodud teabevihus “Neeruti – muistne import Soomest”, Neeruti Seltsi Toimetised, A-501, Kadrina 2001*). Tuntumad ja lähedasemad “jäljed” asuvad Kuresöödilt Eesjärvele viiva tee ääres, kaugemad aga Nagala ja Sootaguse küla vahel, Saari saunakülas, kus asub hobuse magamisase, nn **Aukude auk** – tõenäoliselt suurim termokarstiorg Lääne-Virumaal.

Eesjärv on muistendi järgi üks Kalevipoja hobuse neerudest. Järve põhjas aga olevat peidus Kalevipoja rahakirst, mida kätte saada on pea ilmvõimatu, sest järv varjab oma “aaret” kiivalt põhjatus mudakihis.

Tagajärv on teine osa vägilashobu paariselundist – teine neer. Ka selles järves olevat rahakirst, ent selle uputanud sinna kas rootslased või koguni tundmatud isikud. Lääne-Viru sügavaima järve (kuni 8,9 m) põhjast on siiski võimalik varanduselaegas kätte saada. Tuleb vaid täiskuu neljapäeva öösel seada 7 paari härgi niinest kõitega järvepõhja traalima. Ja kogu kunst!

Sadulamägi tekkinud sellest, et Kalevipoeg asetanud sadula enne küljeliviskamist maha, see vajutanud jälje või jäänudki mäe moodustama. Tegelikult on pistmist linnamäega I aastatuhande lõpust, millele annavad sadula kuju inimeste kaevatud otsavallid ja -kraavid. 1918-1962. a. oli siin laialt tuntud ja populaarne rahvapidude paik, kuhu isegi pealinna saksad ei pidanud kaugeks lõbutsema sõita. Selle aja sees on Sadulamäel olnud kolm kõlakoda. Neist viimase jäänused said jaanituleks veel 1971. a.

Kreutzwaldi pargi rajamise idee tekkis kunagisel tuntud Udriku koolimehel Toomas Uttendorfil, kelle eesmärk oli jäädvustada Lau Luisa mälestust ja teha Neerutiga seotud muistendid rahvale omaseks või vähemasti lähedasemaks. 1912. aastast alustas ta oma koolinoortega Ees- ja Tagajärve ümbruses ning Sadula- ja Tornimäe oosilagedel metsapargi rajamist. Ametlikes käsitlustes püüti läinud sajandi 20-30ndatel aastatel nimetust ürituste paiga tähistusena ka igati juurutada, ent rahva kõnepruuk tunnistas ikka vaid Neerutit ja tema mägesid. Praegusajal on kadrinlased asunud hääbunud tavadid tasapisi taastama.

Nuuskaug tekkinud sellest, et hobune olevat siin komistanud, ehmunud, kabjaga kaabanud ja “nuusanud”. Väljakaabitud mullast tekkis kohe kõrvale

Nuuskaugu mägi, mis täna on üks kõrgemaid, teravaharjalisemaid ja järsemaid siinkandis. **Sinijärve raba** ja **Orajärve soo** on mõlemad Kalevipoja ühe söömavahe künnitöö tulemid. Tema külvikorra järgi said neist kaks erinevat põldu – Sinijärve männik ja Orajärve kaasik/kuusik. Nende vahel asub **Paatermägi** on aga adra raputamise koht.

Kuna viskerelvadest oli vägimehel võtta vaid kive, jagub neist mitmeid siinamailegi. **Kalevipoja kivi** ümbermõõt on 21,7 ja kõrgus 2,1 meetrit ja sellega pildunud ta hobust jälitanud hunte. **Teine** tähelepanuväärne **kivi** asub eemal, Jõepere mõisapargist ca 150 meetrit edelas, allikajärve kaldal. Muistend ütleb, et Vanapagan tulnud Jõepere allikale, kuid janukustutamise asemel hoopis sülitanud sinna, et Kalevipoeg ega tema hobu allikast juua ei saaks. Taoline inetus ei saanud jääda karistamata – Kalevipoja telesaadetud kivi alla olevat Vanatühi jäänudki. Küllap tema väljapääsemise kartusest tingituna ongi kõigi aegade kraavihallid ja maaparandajad jätnud kivi paigale ja puutumata...

Lähikonnast, Kallukse mägedest, leiame **Lodikivi**, ka Linda kivi või Neitsikivi. Nimestki nähtub, et kuningas ise seda “kivikest” ei puudutanud, küll aga ema Linda, kes kolme noort meest sisaldavas peres ometi ise linnaehitamise ette võttis. Võib öelda, et tema põllepaelad ei pidanud “nurgakivile” vastu ja see pudenes maha. Linda kurvastanud sedavõrd, et nutnud kokku terve **Sootaguse soo** – suure lageda ja vesise heinamaa. Teise legendi kohaselt on nimetatud soo lihtsalt lagedaks küntud maa. **Sootaguse külas** olevat hobu ka korralikult püherdanud ja vähkremise aseme maha jätnud. **Sootaguse linnamägi** pole tegelikult linnust oma turjal kandnudki, ta on aga oma 113,1 meetriga Kallukse mägede kõrgeim tipp, millele Kalevi kaasa, nagu teame, tahtnud linna rajada. Sügav auk Sootagusel – **Vihandoru auk**, olnud hobuse pea asukoht, kui ta kere soo peal puhanud.

Mitmete muistenditega seotud kohtadega väljaspool Neerutit kohtume mõnes teises matkavihikus, Neerutis pälvib tähelepanu veel **Nõekseauk**. Rahvasuu ütleb, ei nii auk kui ka kõrvalolev Nõeksemägi tekkinud hobuse nõ tarbetuks muutunud varandusest, mis oivalise põllurammuna ka nõgestele soodus kasvupind on. **Emualuse soo** päritolul on samuti kaks võimalust. Kõigepealt muidugi kündmise tagajärg, kuid “Alg-Kalevipojas” hoopis hobuse sisikonna mädanemise tulemus. **Valgma** /või Lalli/ **oja** olevat mälestus Kalevipoja retkest üle Loobu jõe **Udukülla** ajast, mil Neeruti mäed juba valmis olid küntud ja hobu vedas atra nõ loha uude künnipaika...

Näete, me oleme saanud pika rea pidepunkte, mis, kohapeal uudistades, mitmeks tunniks tuumakat äraolemist võimaldavad. Nii et teadmised ja tervis lausa käsikäes. Et selles veenduda, on vaja loobuda tehiskeskonna “mugavustest”, tulla Neerutisse, siin olla, matkata, tunnetada oma osalust, nautida rikkumata loodust. Ja kõik!



Neeruti ja tema lähikonna ajalooline taust
Kirjutanud Eduard Leppik, vihik A-503, NS Toimetised 2002

Inimasustus Neeruti Maastikukaitseala lähiümbruses on vähemalt 2000-aastane. Sellise otsuse saame teha kõigepealt **kultusekivide** põhjal, mis asuvad Päre endise mõisahoone ja Loobu jõe vahel, Võduvere kaguserval, Lalli e Juuru oja suudmest kummalgi pool ja keskjooksu parema kalda kõrgendil (tuntud ka Jeesuse jalajäljega kivina), Valgmal, Mäos, Nagalas ja Vinnimäel. Lisakinnituseks on **kivikalme** ja arvatavasti pronksiajast pärinev **matmispaik** Lalli talust kagu pool. Ümbruse varasele asustusele viitavad samuti XIII saj alguse “Taani hindamisraamatus” kirjapandud külanimed **Võduvere, Valgma, Kiku, Udriku, Mäo, Undla, Päre (Pajunalus) ja Neeruti (Coskius)**. Alates XV sajandist leidub ürikutes juba teateid paikonna mõisate kohta, millest Päre, Polli ja Udriku maavaldusi on oma raamatutes *Neeruti mõis* (1997) ja *Udriku mõis* (2001) käsitlenud E. Leppik.

Liivi sõja ajal tallasid siinseid teid kahel korral Vene väed. Esmalt 1558. a ja teistkordselt 1573. a Paidet vallutama minnes. Aastatel 1600-1602 heitlesid selle ala eest (või pärast) juba rootslased ja poolakad.

Kõik, mis suudeti Liivi sõja järel üles ehitada, muudeti taas tuhaks **Põhjasõja** käigus. Sellest laastamistööst on säilinud juba rohkemalt mitmesuguseid dokumente. 300 aasta möödumisest hoolimata liigub rahvasuus ikka veel hulk pärimusi, mille püsimist on soodustanud nende otsene seos kohalike pinnavormide ja kohanimedega.

Kui liikuda Neeruti kaitseala kaguossa, avastame raudtee ja maantee va-

helt Ristamäe itta “käänatud” otsakese, mis 1970. a Ojamäele kuulunud Lillemäe taluni kruusana ära veeti, ja mida **Iivani e Kindralimäeks** kutsuti. Nimi tulnud sellest, et XX saj algul leiti siit kruusakaevamise käigus inimluid. Tuntud koduuriija August Sulev (1904-1989) jutustas selle kohta, et kuuldust innustust saanud Kadrina koolipoisid Verder ja vennad Johannes ning Aleksander Abramsonid kaevanud 1914. a paiku Iivanimäe läänejalamiilt välja luustiku, mille kõrval olnud pikk mõök. Tupp olnud sellel peaaegu olematuks pehastunud, kuid valgevasest ots ja samast metallist kaks rõngast hästi säilinud. Poisid olid viinud leitud mõõga ja pealuu kooli, kuid leidude edasine saatus on teadmata. Oma käsikirjas “Otri talu ajalugu” (1954) on A. Sulev kirjutanud, et pärimuslikult olevat sinna kunagi keegi Vene kindral maetud, ja et sellest on tulenenud ka kasutatav rööpnimi – Kindralimägi. Iivanimäe vastas, Tapa-Rakvere maantee uue ja vana trassi vahe, oli Kaarel Tui’le kuulunud asunikukoht. Selle Kadrina poolsel küljel kerkib üles tubli hektari suurune platootaoline ala. Mõisate aegu karjatatud seal Polli karjamõisa pulle. Asunik Tui üritanud sinna põldu rajada, kuid kündmisel tulnud hulganisti inimluid päevavalgele ja mees jätnud oma plaani katki. 1930ndate aastate algul müüs ta koha hoopis ära.

Pärimuse järgi ollagi sellele platoole Põhjasõja päevil Vene langenuid maetud. A. Sulev on arvanud, et vanasti tähistas seda paika rist ja venelased kutsusid mäe *Hresta Gora* (Ristimägi). Eestlased tuletasid sellest **Ristamäe**. Teise arvamuse kohaselt ümbritsenud risti aed, mistõttu kutsutud seda *Ristaea* e *Rista’a* mäeks. Mäe praegune rahvaetümoloogiline rööpnimi **Riis-tamägi** tekkis 20. saj alguses ja on trükiste vahendusel hoogsalt levinud.

Mäeotsa linnamäe (arvat I aastatuh lõpp) jalamil, Linnaaugu idaküljelt Eesjärveni suunduva Valgeristi mäe keskosas, seljandiku harjal kulgeva tee lääneküljel tõuseb maapind u 2,5 m teest kõrgemale. Seal seisnud 19. saj lõpukümnendil suur palkidest rist. Pärimuste järgi olevat sinna kunagi maetud Rootsi sõjamehi. 1930ndate aastate algul, kui siin teed ehitati, tulnud tööde käigus sellesama künka servast, Pruudi ja Peigmehe kivi lähedalt samuti inimluid välja. Muistendi kohaselt olla just sinna maetud kahe pulmarongi vahelises tapluses surma saanud pruut ja peig. Rootslaste matmispaigaks peetakse veel Eesjärve kaldal, Valgeristi ja Sadulamäe otste vahel olevat **Järvelagedat**, mille järvepoolses servas olevat olnud kuni 1920ndate aastateni 3 või 4 maapinnalohku reas. Sadulamäe peoplatsiks ehitamise ajal täidetud need aga prahi ja mullaga. **Sadulamäe pealinnust** (arvat ka I aastatuh lõpust) eraldab **Tornimäest** sügav vallikraav, mis annabki seljakule suure sadula kuju. Tornimäel oli muiste eellinnus, mida kaguotsast piiravad kaks kõrget mullavalli. Välimist neist kutsuti varem *Rootsi leivaahjuks*, Teise maailmasõja järel mugandus lihtsalt **Leivaahju-mäeks**. Veel XX saj 20ndatel olevat võlvitud leivaahjusuud selles vallis sel-

gelt nähtavad olnud. Kunagi aga küpsetati neis leiba kuninglikele kaardiväelastele. (vt E. Tandru “Ajaloolisi ja mütoloogilisi märkmeid Neerutist”, Eesti Noorus, nr 12, 1938).

Neeruti MKA lõunaotsas teistest pisijärvedest kõrgemal asuv **Hobujärv** olevat mäest väljuva allika juurde kaevatud selleks, et saaks sõjaväehobuseid ujutada. Siin on tõepoolest selgelt näha, et järvekese madalam osa on piiratud tammiga ja põhja on pisut mäekülje sisse süvendatud. Hobujärvest mõnisada meetrit lõuna pool asuvat tasast ala kutsutud varem **Leerimäeks** (*leer* on siin sõjaväelaagri tähenduses), praegu **Laiamäeks**. Muistendi järgi jäänud rootslaste moonavoor tümasse **Neetauku** kinni, teisend aga ütleb, et mudasse vajunud kuninga enese tõld. Oli kuidas oli, paik neeti igal juhul ära ja siit ka nimi.

Tagajärve juurest algab madalümarate lohku jada, mis läheb **Nuuskaugumäe** ja Emumäe oosi ning muid kõrgemaid kohti pidi Assamallani, sealt Porkuni kaudu Kiltisini, täpsemalt Risu küläni. Kuigi rahvas nimetab neid Kalevipoja hobuse jalajälgedeks, on tegu hoopis Rootsi palgasõdurite kaevatud laskepesadega ajast, mil kuningavägi Kadrina ja Väike-Maarja kihelkonnades 1702/03. aasta talve üle elas. (vt E. Leppik “Kalevipoja hobuse jäljerida”, Tartu 2001; C. Kelch “*Liefländische Historia. Continuation 1690 – 1707.*”, Tartu 1875, lk 590)

XVII ja XIX sajand.

Juba Põhjasõja alguses tehti valdav osa Kadrina kihelkonnast, selle küladest ja mõisatest maatasa. Nende endisele järjele jõudmiseks kulus enam kui poolsajand. Kiiremas korras ehitati üles ainult kihelkonnakeskus, mis asus praeguse kaitseala kirdeservas, ja kus olid kirik, pastoraat ja **Kruusimäe karjamõis**. Ka **Neeruti mõisa** omanik ei ehitanud oma mõisat üles, vaid rajas 1709. a selle asemele Jõetaguse küla põhjapoolsesse otsa samanimelise karjamõisa ning kümnekonna aasta pärast Võduvere küla kagupiirile **Kirsimäele Võduvere karjamõisa**. Seal säilinud põliste ilupuude ja 1970-80ndatel maaparandajate poolt väljajuuritud kirsiaia järgi otsustades elasid Neeruti omanikud ka ise Võduveres, kuna kivist härrastemaja ehitati Neerutisse alles 1878. aastal.

Vabadussõja heitlused jõudsid praeguse Neeruti MKA idaküljele 19. detsembril 1918. a. Kaotanud Rägavere lahingu, otsustas I diviisi staap tõmmata meie väed Simuna–Väike-Maarja–Kadrina–Viitna joonele. Selle operatsiooni käigus kaevati Männimäele ja Mäeotsa talust loodesse mõned laskepesad, mis on märgatavad praegugi ja meenutavad muistendeist tuntud Kalevipoja hobuse kabjajälgi. Esialgu paigutati meie 3. rood (kompanii) koos paari suurtükiga Jõepere ja Neeruti mõisatesse kaitsele. Punased seadsid oma jõud Vandusse. Üks sealt tulistatud mürsk purustas Neeruti mõisahoone tornist ühe külje, teine surmakandja aga tappis Jõepere mõisas

4 ohvitseri ja 7 sõdurit. Tugeva vaenlase surve eest taganesid meie jõud Neeruti mõisast Loobu jõe vasakule kaldale. Jõeperes peeti vastu kuni 22. detsembri õhtuni, mil tuli käsk seegi mõis maha jätta. Lahingut löödi ka Mäo küla lähistel. 1932. a. püstitati nende sündmuste mälestuseks Ristamäele mälestusmärk, mille kommunistid 1941. aastal hävitasid. 1960ndate aastate lõpus sai sellest kohast kruusakarjäär.

Teise maailmasõja alguses jõudis rinne Kadrinani 5. augustil 1941. a. Sellega seoses tulistasid sakslased põlema Mäeotsa talu ja purustasid Kadrina kiriku tornikiivri, sest tornis asus punaväelaste vaatluspost. Tabamuse järel süütas posti valvemeeskond omakorda kiivri riismed ja kiriku, et sakslased ei saaks seda samadel eesmärkidel kasutada. 7. augustil jõudis sakslaste löögikiil Kundasse ja lõikas sellega läbi Tallinna ja Narva vahelise ühenduse. Punaarmee segipaisatud üksused püüdsid väikeste salkadena ka praeguse Neeruti MKA metsi pidi itta, omade juurde jõuda. Ühe niisuguse salga südametunnistusel on Mäi saunaküla Oru talu (NMK lääneserval) peremehe elu. Peremees tulnud hurjutama porgandipeenart rüüstavaid mehi ja need lasksid ta maha.

Sõja eelviimasel aastal toimus liikumine vastupidises suunas. 21. septembril 1944. a sattus leegionäride voori taganemisteede loikuma Kadrina juures punaarmee 72. laskurdiviisi 14. polgu pealetungisuunaga. Toonane postiljon Kukkk soovitanud leegionimeestel ületada Loobu jõgi Võduvere küla aluse silla asemel ülevalt poolt, kiriku juurest, kuna see sild oli tugevam. Alumine võinuks kokku variseda. Õnnetuseks sattus samal ajal siia ka Vene vägi. Lahingut, kui sellist, tegelikult ei toimunudki (teadlikult ekslikult on varem, nõukogude ajal, lahingust kirjutatud). Venelased andsid meie meeste kolonni pihta n õ käigult mõned kogupaugud tankikahuritest ja sõitsid neist nendesamade sõjamasinatega lihtsal üle. Ja kõik! Julma sündmuse meenutuseks ja langenute austuseks avati samas paigas 17. septembril 2000. a. mälestuskivi Eesti Leegioni võitlejatele. Kivitahvil seisab tekst: *“Siia mulda jäid sept. 1944 Eesti leegionärid, kes sõideti maas-se nõukogude tankide poolt. Nad surid eksikombel, nagu elavad kuskil mõned eksikombel edasi. Hoidkem selgena oma tõekspidamisi.”*

Niisiis on siinselgi kandil oma aja- ja elulugu. Tedagi, nagu kogu meie pisikest (Eesti)maalappi, on sasinud needsamad pöörisuuled. Jäljed on järel tänases, meis – järeltulijates. Igäühes meist, kelles rohkem, kelles veel enam. Ka selle üle tasub teinekord mõelda, sellesse süveneda. Üks võimalus on end tänase elamiseloost stsenaariumist paariks tunniks eemaldada, hüljata harjunud mugavkeskkond, minna/tulla ... muidugi Neerutisse, jalutada mägede vahel ja otsas. Ja kui pilk püüab kinni Kadrina kirikutorni, võib kujutuspilt ka Sinu silme ette hoopis kaugemaid kujutisi manada... Kes minevikku ei näe, see tulevikku ei vaata...



Neeruti mõisnike jäljed Karuaugu mägedes

Kirjutanud Eduard Leppik, vihik A-504, NS Toimetised 2002

Kuni 20. sajandi algusveerandini kutsuti siinseid mägesid Karuaugu mägedeks, seejärel, mõisa nime mõjul, Neeruti mägedeks. Neeruti mõisa omanikest kuni Põhjasõjani kirjutab Eduard Leppik oma raamatus “Neeruti mõis”.

2001. a alguses, Udriku mõisast ülevaadet koostades, avastas käesoleva kirjatöö autor Stockholmist Rehbieterite arhiivi. Selle valdajalt Robert Rehbieterilt on saadud andmeid ka Neeruti Rehbieterite kohta.

Teatavasti saavutas Udriku mõis oma õitsengu tipu Gustav Didrik Rehbieteri (1756-1826) ajal, kellele mõis kuulus aastatel 1792-1826. Ta omandas Saksamaal kõrgema põllumajandusliku hariduse ja arendas otustavalt viinatootmist, mis tema jõukusele aluse panigi. See võimaldas tal 1795-1803 suure, klassitsistlikus stiilis härrastemaja ehitada, meriino-lambaid kasvatama hakata, Inglismaale villa eksportida ja Eestimaale tollase suurima kalevimanufaktuuri rajada.

1789. a ostis ta Udriku idapiirilt Neeruti mõisa, mis tema surma järel poeg Carl Gustavile (1793-1851) läks. Viimane elas, nagu isagi, enamasti Udrikus ja kasutas Neerutit kõrvalmõisana. Carl Gustavil oli 9 last, 5 neist olid tütreid. Poegadest surid kaks enne isa. Järelejäanud pojad Carl Gotthard (1829-1879) ja Reinhold Fabian (1831-1905) jagasid isa pärandi liisutõmbamise teel. Noorem e Reinhold Fabian sai Udriku, vanem aga Neeruti ja Pala. Carl Gotthard asus elama Neerutisse ja abiellus parun Fredrik von Üxküll-Gyllenbandi tütre Annettega. Neil oli poeg Karl Fredrik Woldemar

Reinhold (1861-1901), kes isa surma järel mõisa päris, ja keda pelgalt Karlina tuntaksegi. Noorukina hobusel kihutades oli ta rängalt kukkunud ja mõlemad jalad vigastanud, mistõttu käimine oli vägagi raskendatud. Kogu oma elulõpu veetis ta seepärast hommikust õhtuni sadulas, juhtis nõnda ka põllutöid ja käis jahil. Ta abiellus berliinlanna Anna Adele Bergmanniga, ent lapsi neil ei olnud.

Karli surma järel läks mõis oksjonile, kuna omaniku ravikulude tõttu oli see jõudnud pankroti äärel. 1902. a algul ostis mõisa Peterburi kummi-jalatsite vabriku (hilisem "Treugolnik") omanik Kirschstein oma pojale Eduardile kingituseks.

Haigete jalgade tõttu ei olnud Karl kuigi tegus põllumees ja seepärast tema sellealast tegevusest 20. saj teise poole alguses suuremat ei mäletatud. Küll aga teati rääkida tema huvist järvede ja kalakasvatuse vastu. Siinkohal on kahesuguseid andmeid: ühtede järgi tegelnud ta sellega Tagajärves, teiste järgi lausa mõlemas. Veetaseme tõstmiseks lasknud ta Eesjärve loodeotsa mullast tammi ehitada. Seda mööda kulgeb praegu tee Järvelagedalt Neeruti mõisasse.

Alguses murdnud kevadine suurvesi tammist paaril korral läbi. Seepärast tehtud härra käsul tammi sisse ülevooluava. Viimati sai suurvesi tõkkest jagu 1923. aastal, uhtudes minema u 4 m pikkuse jupi ja täites teisel pool teed oleva oru 1,5 m sügavuselt veega. Nii tekkinud veekogu sai nimeks Uus järv, mis kadunud paar aastat pärast seda, kui valmis Orajärve peakraav, umbes 1930. a paiku. Praegu kutsutakse kuivaksjäänud järve Uue järve auguks.

Eesjärve tammi valmimise järel hakatud selle kaudu otse Kadrinasse käima. Varem kulgenud Kiku rahva kirikutee ümber Tagajärve kaguotsa.

Kui Udriku mõisa talupoegade maa kruntidesse mõõtmise järel (1876) Mäi saunaküla tekkis, seadnud saunikud oma samme kihelkonnakeskuse mööda Valgeristi mäe harja. Tõllal olnud seal üksnes jalgrada. Hobuvankriga liikumiseks vajaliku laiuse omandas see alles 20. sajandi alguses.

Takistamaks Jõepere, Saksi ja Udriku talupoegi kala- ja metsavargile tulemast, käskinud Neeruti mõisnik oma valduste läänerajale, Kuresöödi mäe järvepoolsele jalamille, korraliku rehielamu üles raiuda. Sinna pani ta elama järve- ja metsavahi. Mäletamisi pidas sedalaadi ameteid esimesena Priimeistri nimeline mees ja kuni 1902. aastani Jaan Moor. Tema pidanud ka mõisa köögi tarvis kalu püüdma. Vanuigi elas Jaan Mägedi talust paarsada meetrit idas asunud saunas, mille asupaika märgib üheks Eesti jämedamaks kasvanud õunapuu.

Viimaseks Rehbinderi aegseks jäljeks Neerutis on Kuresöödi mäe kaguserva lähedusse püstitatud triangulatsioonitorn. Seda ei teinud aga mit-

te mõisnik, vaid Vene keiserliku armee kartograafid, kes 19. saj viimasel kümnendil ülevenemaalist topograafilist kaarti koostasid. Torni kohal on säilinud kivi, millesse on raiutud viis 2,5 cm läbimõõduga lohku (nagu täringul) ja arv 94. Oletada võib, et tegu on tuletisega aastaavust 1894.

1931. aastal ehitati selle asemele uus torn, aga nüüd Sadulamäe pealinnuse kaguküljele, linnuse eesõuele, mida sellest ajast peale Tornimäeks kutsuma hakati. Järgmine torn pandi püsti 1961. aastal, kuid see kestis vaid 10 aastat, sest 1971. a murdis torm selle maha. 1975. a ehitas nõukogude sõjavägi kolmanda torni ja sedagi tabas (jälle!) 10 aastat hiljem eelmisega sarnane saatus.

Rehbinderilt mõisa üle võtnud Eduard von Kirschstein tegutses Neerutis aastatel 1902-1915 ja oli agar maaviljeleja ning igati uuendustealdis mees. Kaladega tema ei jännanud. Vähemasti rahvas sellest pole kõnelnud. Seevastu rõhus ta kõvasti teraviljakasvatusele ja piimakarja arendamisele, kehtestas moonakaile kindlad tasunormid, muretses moodsaid põllutööriistu, mehhaniseeris rehepeksu, ehitas rea tootmishooneid ja Tagajärve kirdeküljele metsavahile uue elamu, pani Loobu jõel käima väikese hüdroelektrijaama, seadis härrastemajja ja lauta veevärgi. Lisaks kõigele vedas ta oma põllusaadusi selleks spetsiaalselt renditud vaguniga Peterburi turule ning püüdis nii Ees- kui ka eriti Tagajärve ümbrust kultuurmaastikuks muuta. Selleks tehti kujundusraiet, rajati metsaradu, paigutati pinke ilusate vaadetega kohtadesse ja palistati puudega teeääred Eesjärvest kuni mõisani. Juba Karl Rehbinder oli aastatel 1866-68 lasknud istutada vahtraallee kuni Musumäeni.

Ed. Kirschstein jätkas sealt edasi: kuni Püksipajuni istutas ta tammesid, praegu Sorgi nime kandvale mäele tammesid ja seedermande, metsavahi uue elamu lähikonda punast tamme ja Eesjärve põhjaotsa tiheda lehiserea. Metsavahilageda idaserval, Sinijärve ümbritseva mäerõnga nõlval kasvas üks eriti võimas tamm, mille all pingil armastanud mõisaproua oma pikkadel jalutuskäikudel jalgu puhata ja lugeda. Nõnda saanudki puu endale nime – Prouatamm. 1967. a murdis torm seest õõnsaks pehastunud hiiglase maha. Praegu võib seal näha ligi kahemeetrist tüügast, mille ümber on kasvanud põõsas. Siinjuures pole liigne täheldada, et suur loodusesõber Heinrich Õunapuu (1916-1983), kes pidas 1948. aastast kuni oma surmani Neeruti vahtkonna metsavahi ametit, suurendas punase tamme osatähtsust hektarisuuruse istandusega Krahvi hauast lääne pool ja tegu on tõenäoliselt suurima punase tamme puistuga Eestis üldse.

Nutikas, nagu Ed. Kirschstein oli, teostas ta metsahooldust täiesti ainuomasel viisil: vastavalt lepingule oli moonakatele töötasuna ette nähtud teatud hulk küttepuid, kuid üksnes tingimusel, et need on sarapuud ja maha

võetud sealt, kus mõisnik ette nägi ja metsavaht kätte näitas. Niisugusel, justkui isevarumise teel, said moonakad puid isegi rohkem kui tarvis ja mets sai pidevalt hooldades meeldivaks salukuusikuks kujundatud.

Orajärve ja seda ümbritsevate heinamaade olukorda püüdis mõisnik parandada sel moel, et pani mehed kaevama kraavi Orajärvest Loobu jõkke. Kahjuks jäi see ettevõtmine katki ja lõpetati alles 1928. a Orajärve Sooparanduse Seltsi poolt.

Tagajärve tõeliseks puhkekohaks muutmiseks ehitas mõisahärra järve kõrgele edelakaldale toreda suvepaviljoni, mida rahvas saksapäraselt lusthooneks kutsuma hakkas. Tegu oli 4 sülla (1 süld ~ 2,1 m) pikkuse ja 2,5 sülla laiuse sõrestikehitisega, mis kaeti poolpunnitud voodrilaudadega, peal pilpakatus, kõik erkkollaseks värvitud. Hoone järvepoolsel küljel kõrgus 1,5 sülla laiune rõdu. Alla, supelranda ja paadisillale, viis lai trepp. Talvel veeti jääle paksult liiva, mis kattis põhjamuda liivakihiga, kui jää ära sulas. Järve keskele oli rammitud palk, mille küljes, keti otsas, õõtsus kahe aerupaariga paat. Supelranna kõrval, metsavahi valve all, oli väike ühemehepaat. Kui saksad sõita soovisid, sõudis metsavaht väikese paadiga suure juurde, istus sellesse ümber ja aerutas siis trepi alumise astme ette. Mõisniku Peterburi külalised soovisid aga nii mõnigi kord ka Eesjärvel sõita. Kirschstein laskis siis talumeestel paadi mööda maad sinna lohistada. See oli tülikas ja vaevanõudev ettevõtmine. Seega pole ime, et nutikal mehel kerkis mõte järved omavahel ühendada.

Ajavahemikus 1902-1904 kaevaski A. Olla järvede vahele süllalaiuse kanali ja 1905-1906 selle kõrvale veel teisegi. Tollase metsavahi Gustav Julius Veborni (1877-1969) andmetel toimunud töö ametlik vastuvõtmine igatahes 1907. a.

Pärast maareformi 1920 polnud enam mõisniku teravat silma valvamas ning eelpool kirjeldatud rajatised läksid ajapikku kõige liha teed. 1923. a oli lusthoone küll veel püsti, aga ümberkaudsete külade teismelised olid selle kallal juba niipalju vandaalitsenud, et Neeruti mõisasüdame rentniku poeg Valter Veborn lammutas paviljoni küttematerjaliks. Tuhmus ka Taga-järve rööpnimi – Lusthoone järv, ent nimi Lusthoone mägi on säilinud tänaseni.

Esimest korda jäid järvedevahelised kanalid täiesti kuivaks 2000. a. Samuti on kadunud Neeruti viimase mõisniku kalmuküngas – Krahvi haud, mis asus Mäeotsa (Sorgi) talust veerand kilomeetri kaugusel lääne-edelas, järvedele suunduvast teest u 40 m lõuna pool metsas. Algselt oli hauaplats 10 x 10 m ruut, igas nurgas kuusk ja piirdetraat nende vahel. Madalat hauaküngast ehtisid sepistatud rist, metallpärg ja neli leinajalakat nende ümber. 1971. aastaks olid säilinud räsitud pärg, kuivanud jalakas ja kolm kuuske, 1975. a sõitis metsaveotraktor sellegi pisku segi. 1991. a seisis omal kohal veel vaid kuused.

Eduard Kirschsteinist liikus jutt, et ta sooritanud I Maailmasõja alguses, armeesse kutsutuna, mingi ohvitserile kohatu teo, mistõttu saadetud ta koju kohut ootama. 1915. a algul pidanud ta asja seletama minema, kuid võtnud mürki (mõnede jutustajate sõnul aga hoopis lasknud end maha). Enesetapjat polevat lubatud kalmistule matta ja nii sängitatudki ta Sorgi mäe kõrvale metsa, Vasikamäe aukude ja Sinijärve raba vahele. Juho Aasu (endise nimega Johannes Viese, elas 1897-1979) andis juhtunu kohta sellise seletuse: Ed. Kirschstein olnud tsaariarmee intendant. Selles ametis olles kõrvaldanud ta suurema rahasumma. Tõsiasja ilmsikstulekul lasknud ta end maha.

Kuid Neeruti mõisas toatüdrukuna teeninud Anette Põldmaa (endine Birkholz, neiuna Krampe) rääkis 1975. a üldisele arvamusele paljuski vastupidise loo: Ed. Kirschstein polevatki olnud mingi krahv vaid üsna tavaline sakslane. Teda kõnetatud kui “härra rittmeisterit” (pulmapildil on mehel leitnandi õlakud). See “härra rittmeister” juhtinud oma isa ettevõtet Peterburis ja käinud samal ajal sageli Neerutis mõisa majapidamist korraldamas ning peret vaatamas, kuna siin elasid pidevalt nii abikaasa Emilie kui ka tütar Emmy ja poeg Boris. 1912. a sündinud peresse kolmas laps Lore. Eduard aga süüdistanud oma naist abielurikkumises Kadrina tollase pastori Johannes Lutheriga (1861-1932, Kadrina koguduse pastor 1886-1913), kes olla pidevalt mõisas klaverit mängimas käinud. Peretüli tagajärel reisinud proua 1913. a koos Lore ja Borisiga Saksamaale, oma vanemate juurde. Emmy jäänud Neerutisse. Eduard kolinud nüüd samuti Neerutisse ja palganud tütrele kasvatajaks Melanie Vanaveski ja kaks sakslasest koduõpetajat. Abielu purunemine vapustanud meest siiski sedavõrd, et ta hakanud põdema. Rakverest ja Peterburist käinud arstid ühtelugu tema juures, kuid keegi ei suutnud haiget aidata ja Eduard Kirschstein suri 1915. a kolmandal lihavõttepühal. Noore mehe nõnda äkiline surm vallandanudki kuulujutud tema enesemürgitamise kohta. Oma testamendis oli ta palunud end matta just oma mõisa maale. Aeganõudev olevat olnud just sellise loa saamine ja surnukeha säilitati seni raudkirstus Kadrina kabelis. Väheste matuseliste hulgas olnud ka Anette Põldmaa ise.



Neeruti MKA järvestik, vooluveed ja tehisveekogud

Kirjutanud Eduard Leppik, seni avaldamata

Praegu moodustavad Neeruti Maastikukaitseala veestiku 4 järve: Eesjärv, Tagajärv, Orajärv ja Sinijärv, kümnekond järvikut ja oitu: Hobujärv, Tütarjärv, Poegjärv, juba õõtsikuga kattunud Emujärv e Emualune järv e Põhjatü järv, Kellaauk, Karuauk, Härjaoit, Viies järv ja veel mõned nimetud järvikud sügavamate orgude põhjas, üks aastaringselt voolav oja (Juuru e Lalli e Valgma e Laomäe oja) ning 4 suviti kaduvat oja, õigemini küll nire (Liivamäe soon, Konnakaevu oja, Rista oja ja Orajärve kraav).

Mandrijää sulamise järel täitusid praeguse Neeruti MKA madalamad kohad veekogudega. Laiasmaa ja Karuaugust kadusid järved karstumise tõttu kiiresti, suutmata jätta abrasiooniastanguid nõlvadele ja sünnitamata soostumist. Suhteliselt kiiresti häabus veel ka praeguse Aruotsa heinamaa kohale Liivamäe soone ja Aru allika tegutsemisest sündinud madal ent küllaltki kogukas järv, mis pärast Kadrina-Assamalla maantee lääneküljel kulgevast Aruotsa seljakust läbimurdmist tühjenes vastavalt sellele, kuidas Loobu jõkke pürgiv vool läbimurde toimel tekkinud Lammasjõe e Kasteniidu soone e Trepikivi nõo põhja sügavamaks uhtus.

Lalli raba kohal laiunud madalas järves, nagu ka pikas kitsas sügavas Pikasoo augus, algas kinnikasvamisprotsess juba enne kuivaksjäämist. Sinijärv hõlmas oma algstaadiumis kogu praeguse Sinijärve raba, mille lõunaservas on praeguseks õõtsikuga ümbritsetuna säilinud vaid 1,2 ha vaba vett.

Veelgi suurem oli neil kaugetel aegadel Orajärv (praegu 2,8 ha), mille

alla jäid praegused lodumetsad järvest põhjas kuni Sonne taluni, kogu Kanasoo ja Urge heinamaa. Vesi täitis samuti Valgeristi ja Linaauku ning orge Tagajärvest lõunas, kusjuures veepind seisis nii kõrgel, et Ees- (praegu 2,7 ha) ja Tagajärv (3,2 ha) moodustasid ühe veekogu (vt. "Kalevipoja künnivaod Neerutis", Eesti Loodus, nr.2, 1975, lk. 101). Karst alandas kõikjal veetasel pidevalt ent aeglaselt, kuni 19. saj viimase kümnendini, mil Pandivere kõrgustiku põhjaosas toimus põhjaveetaseme hüppeline langus. Selle tulemusel jäid lõplikult kuivaks Linnaauk ja Valgeristiauk. Karuauku, Laismaa augu ning Lääneoosi Nuuskaugumäega ühendavast põikseljakust kagu poole jääva oru põhjas säilisid veel siiski järvikud, mis käesoleval ajal üksnes põuastel suvedel kaovad. Viies järv Laismaa augu põhjas paneb aga tänagi veel isegi põuale vapralt vastu.

Neeruti järvedest on mitmekülgne ja asjalik ülevaade antud raamatuis *Eesti järved* 1968 ja A. Mäemetsa *Eesti NSV järved ja nende kaitse* 1977.

Neeruti MKA kaguotsa veekogusid esindasid algselt Emujärv e Emualune järv, millele 1702. a. liitus Hobujärv. Põhjavee languse tõttu hakkas Emualune järv XX saj algul kinni kasvama. Sellest eraldusid järvikud Tütarjärv ja Poegjärv. Emualusest järvest säilinud ja õõtsikuga ümbritsetud laukataolist keskosa hüütud Põhjatüks järveks. Viimati käisid Pariisi küla poisid seal ujumas 1945. a suvel. Nüüd on see üleni õõtsikuga kaetud, kuid kevadise suurvee ajal muutub Emualune soo ca 300 m pikkuseks ja 40-50 m laiuseks järveks. Juuni-juuli vahetuse paiku saab temast jälle õõtsik.

Muistendi järgi tekkinud Emualune soo Kalevipoja kündmisest. Kui ta pärast kündmist magama heitnud, rünnanud hundid tema hobust. Viimane põgenenud üles Hobujärve mäele (nõnda nimetatakse Emumäe kaguotsa) ja suured ümmargused lohud Emumäe harjal olevat tema kapjade jäljed. On kirja pandud ka lugu, et Emualune soo tekkinud Kalevipoja hobuse siskonna mädanemisel.

Oitudest pidas II aastatuhande lõpuni vastu ainult Härjaoit samanimelise talu asemest 200 m kagus, Emumäe Härjaoitudumäeks hüütud osa edelalalamil. 1970ndail aastail olid oidu mõõtmed kesksuvel kagust loodesse ca 50 m ja kirdest edelasse ca 20 m. Härjaoitu naabruses asub Karuauku nimeline oit. Ärgem ajagem seda segi Kuresöödi talu ja Tornimäe vahel oleva suure Karuauguga!

Härjaoitu talu asemest u 325 m idakagus, teisel pool Emumäe harja on mõne aari suurune järvik – Kellaauk. Selle põhjas on suve läbi püdelat pori, mis viitab allika olemasolule. Umbes 15meetrise läbimõõduga ümmargune Hobujärv Neeruti MKA kagupiiril olevat pärimuslikult kaevatud Põhjasõja ajal Rootsi husaaride poolt nende ratsude ujutamiseks. Et oru põhi, mida mööda voolab Rista oja, jääb mõnikümmend sentimeetrit madalamale kui

ema tarvis mõeldud maanteetammi läbiva truubi suue, moodustub sinna mõne aari suurune veekogu, sisuliselt paisjärveke. Kui 1950ndate aastate teisel poolel Linnamäe augus kruusavedu seisma pandi, hakati hoogsalt kaevandama Ristamäe kruusaaugus, mis tekkis 19. sajandil ja algas Tapa-Rakvere maantee äärest, küündides Järvetee kirdeküljel ligi 100 m kaugusele, ent oli väga kitsas ja madal. Kuni 1972. aastani veeti Ristamäe kirdekülgl 0,5 km pikkuselt ja paiguti enam kui 10 m sügavuselt ära. Kruusaaugu keskosas ulatus karjääri põhi juba allapoole põhjavee taset, mistõttu tekkis sinna järvik. Kevadeti küündis selle pindala enam kui 200 m²-ni ja sügavus idaservas kuni 125 cm-ni. 1990ndate pooltel suvedel kuivas järvik päris ära.

Vooluveed

Ainsaks praegu aastaringselt voolavaks veekoguks on jäänud Lalli oja kaitseala kaguserval. Uuema kaardimaterjali ("Eesti veed '91") ilmumisest alates kannab see *Juuru* oja nime. 1920ndatel aastatel elas oja läheduses Laomäe kirdeotsal Juuru nimeline sepp. Kui A. Jaanson pärast II maailmasõda Neeruti MKA esimest täpset kaarti koostas, sai ta Lalli talust teada, et seda veesoont kutsutakse nii Lalli kui Juuru ojaks. Millegipärast valis ta oma kaardile neist vähemtuntud Juuru nime.

1999. aastani lähtus Rista allikaist Rista ojake, mis ühines Lillemäe A 28 talu all raudtee ja Tapa-Rakvere maantee vahel Konnakaevu nirega. Varem oli viimatinimetatu korralik oja olnud, kuid pärast Orajärve vee allalaskmist (1924-27) jäi Konnakaev veevaeseks ja rohtus. Praegu niriseb seal vaid pinnavett ja sedagi üksnes kevadsula või tugevate vihmade puhul. Kevadel ruttab Lalli rabast valguv vesi Lalli talust loodes algava Liivamäe soone kaudu talust itta jääva Aruotsa heinamaa keskel asuvasse nõkku ning imbub seal maapõue. Kunagi ammu asus selles nõos madal ent u 10 ha suurune järv, mis murdis läbi teda idast piiravast seljakust, rajades enesele Lammasjõe e Kasteniidu soone nimelise voolusängi. Ilmselt andsid Liivamäe oja ja Aru allikas neil aegadel sel määral vett, et see uuristas tühjaks voolanud järve idasuunas kerkivasse põhja, Aru allikast läbimurrukoha alguseni s t Lammasjõeni, kitsa ja sügava, kraavi meenutava lookleva sängi. Kalevipoja kivi juures saavutab käänuline vooluteekond oma suurima sügavuse – u 1,8 m – ja muutub siis kiiresti madalaks. Teispool teed, Kasteniidus, on Lammasjõe säng veel vaevu nähtav, minnes algul 150 m itta, pöörduv siis kagusse ja suubub Sikumäe kohal Loobu jõkke.

Allikad

Neeruti MKA piires esineb ka hulk, enamasti ainult ajuti tegutsevaid allikaid. Aastaringse veerikkuse on neist ainsana säilitanud nimetu läte kaitseala põhjapiiril, Lillemäe talu idaküljel Iivani e Kindralimäe jalamil. Kuni 1999. aastani andsid äravoolu ka Rista allikad, ent viimastel kuivadel suvedel ei tulnud neist Rista oja enam piiskagi.

Aegu tagasi oli võimas allikas Moori augus, Mäeotsa talu põllul. Seal kulgeb kuiv allikaoja säng põhjakirdesse, kus ta Kalda talust idas nähtamatuks hajub. Ilmselt jäi Mooriaugu allikas kuivaks ajal, mil Linnaaugust kadus sealne järv. See andis vett ka Mäeotsa allikale ja vett pidi olema võrdlemisi ohtralt, mida kinnitab allikast itta, Laiale heinamaale (kohalikus kõnepruugis Laia heinamaale) suunduv ja selgelt jälgitav kuiv ojasäng. Allika kohale laskis Mäeotsa peremees Nikolai Kruse Madikse perepojal Rudolf Hallikmannil (Hallikmaa) 1930. a. paiku tiigi kaevata. See pole tänini, isegi põuasematel suvedel kuivaks jäänud, nii et läte toimib.

Mäeotsalt paarsada meetrit kagus, Sonne talu ümber, on samuti hulga allikate tegutsemist täheldatud. Põhjapoolseim neist oli Kaevuaugus, mille ääres asus kuni 19. saj lõpukümnendini Sonne saun. Seejärel lammutati saun palkideks, veeti praeguse Sonne talu kohale, pandi seal taas kokku ja 1899. a sai sellest väljamõõdetud Sonne talu rehielamu. Kõnealune hoone asub Kalevipoja künnivagusid Võduvere Väljamäega ühendaval madalal seljakul, selle kõige kitsamal kohal. Sinnani küündisid 1920. aastateni kevadeti üle kallaste kerkinud Orajärv lõunast ja laialdane loduheinamaa põhjast. Viimast kutsutakse tema suuruse tõttu Laiaks heinamaaks. Selle sama kitsa koha kaudu, lausa Sonne talu põranda alt, pürgisid Orajärve veed põhjasuunas, sünnitades seljaku heinamaapoolisel küljel veerikka allika, millest on säilinud suur allikauk Sonne talu rehielamust kümnekonna meetri kaugusel. Seal lähtub allikaoja lai säng – Soonepealne. Viimase edelaküljel on ribake arumaad – Saarepealne, mida teiselt poolt piirab omakorda Kapsamaa kaevu soonik. Kuni II maailmasõjani nimetati Kapsamaa u 10 x 40 m suurust põlluriba vastu Kapsamaa kaevu soonikut, Männimäe jalamil. Sonne rahvas kasvas seal aastast aastasse vaid kapsaid. Kapsamaa talupoelses otsas, vastu õunaaeda, on praegugi pisut hingitsev allikas, mida tema hiilgeajal ehtisid isegi rakked, ja mida kutsutigi Kapsamaa kaevuks. Kapsamaa kaevu vastas, üle külatee oli tiigi kõrgel kaldal suure kuuse juurte all nimetu allikas, mis veel 1970ndatel kevadeti tiigile pisut veelisa andis, ent siis lõplikult kuivas.

Kapsamaa kaevu soonik ja Soonepealne ühinevad Kalda talu kohal, kus põrkavad vastu 400 m laiust künnist. Vanasti, kui vett rohkem oli, läbis soonik takistuse maa alt ja tuli taas päevavalgele Konnakaevu allikana lodu-

padrikus, Saueaugu talust mõnisada meetrit loodes. Seal edasi voolas ta Konnakaevu ojana maantee alt läbi kuni allikani Lillemäe talu juures ja ühines seal Rista ojaga. Konnakaev sai oma nime sellest, et 19. saj oli seal Päri karjamõisa nuumpullide koppel ja allikat kasutati loomade jootmiskohana. Et loomad seda lausa mudamülkaks ei tallaks, ehitati allika peale madalad rakked. Asjaolu ruttasid ära kasutama puhast vett armastavad rohukonnad, kes valisid koha endale talvitumiseks ja andsid nime nii allikale kui ka ojale.

Hea veeanniga allikas oli veel Urge heinamaal, pooltel teel Paatermäe ja Välli talu vahel. Veega varustasid seda Orajärv ning Paatermäkke ja Võduvere Väljamäkke kogunenud sademed. Alguses andnud Urge allikas ära-voolu põhja-loode suunas. Kui aga 1928. a Orajärve veepinda 60-80 cm (mõningail andmetel 3 jalga e ca 90 cm, K. Viise "Võduvere küla ajaloo" koguni kuni 1,5 m) allapoole lasti, siis selle suunas. Allikas suleti 1980 ndate alguses maaparandustööde käigus kuivendustorudesse ja selle kohal on praegu betoonist kogumiskaev. Üks allikas oli veel Eesjärve põhjaotsa juurest Orajärvele suunduva tee alguses, Pohla- ehk Nuuskaugu mäe jalamil. Selle juurest suundub lühike voolusäng Valgeristi mäe jalamile, Uue järve auku.

Hulk allikaid asub Tagajärves allpool veepinda. Seda kinnitavad selle veekogu lubjarikkus, jahedus ja veetaseme püsimine suvel. Eesjärves, seevastu, on vesi pehme, mõneti soojem ja veepind kevadeti suvistest tunduvalt kõrgemal.

Aruotsas, Trepikivist lõunas ja Kirsimäe talu asemest kagus asus Aru allikas, mis loomade poolt 1980ndail umbe tallati, kuid mis 20. saj alguseni väga veerikas oli. Aru allikast Kasteniidu sooneni viiva kuiva ojasängi ja Kasteniidu soone enda ühinemiskohal olnud veel omakorda allikas, mis kuivas aga juba enne 1970ndaid. Veel praegugi keedab maa seest head joogivett Vesiaugu kaguotsas, Valgma-Saksi tee ääres asuv allikas. Mõistagi on seda palju vähem kui sada aastat tagasi, mil allikas varustas tarbeveega kogu Valgma-Mägede saunaküla. Alles pärast 1919. a maareformi tehtud Vesiaugust vee kandmise vaeva kergendamiseks külla, Ussimäe ja Vesiaugu vahele, esimene kaev. See on tänaseni säilinud.

Viimane nimega allikas Neeruti MKA piires – Maarjakaev – asub kaitseala kaguotsas, Emumäe harjast peaaegu paarsada meetrit läänes, Hobujärvest vähem kui pool kilomeetrit loode suunas. Praegu immitseb seal vett ainult kevadeti, ent kunagi on vett olnud isegi nõnda palju, et tugev vool on maapinda lääneloodesse suunatud sängi uhtunud.

Ja päris viimane allikas asub Hobujärve kaldal, mäepoolses küljes. Ka seal nõrgub vett üksnes kevadeti, juunist jääb tühjaks Hobujärv isegi.

Tehisveekogud

Märkimisväärne osa praeguse Neeruti MKA pinnast oli jääaja lõpus üksteisest seljakutega eraldatud järvede all. Suurimad neist olid algne Orajärv (hõlmas praegust järve übritsevaid lodumetsi, Urge heinamaad ja Kanasood), algne Sinijärv (praegune järv + raba selle ümber) ja Lalli järv (nüüdne raba).

Et need paigad olid tuhandeid aastaid hiljemgi inimtegevuse seisukohalt liigniisked, püüti tulikat vett siit siis ka eemale juhtida. Pärimuslikult üritanud sellega algust teha Neeruti mõisa eelviimane sakslasest omanik, krahv Carl von Rehbinder (1861-1901). Ta lasknud talumeestel kaevata Orajärve lõunaotsast itta suunduva kraavi. Paraku jäi see töö Paatermäe põhjaküljel pooleli ja loogilisi põhjusi selleks oleks vähemalt kolm.

Esiteks: seal alates hakkas maapind järsemini Loobu jõe suunas lange- ma ja liigne vesi valgus kraavi otsast heinamaa kaudu ise jõkke. Sel moel välditi suuri üleujutusi järveümbruse heinamaadel. Teiseks: 1890. aastate alguses toimus Pandivere kõrgustiku põhjaosas põhjavee taseme hüppeline langus. Protsess lõpetas suured üleujutused sel määral, et mõisnik ei pidanud enam vajalikuks kaevamistöid jätkata. Kolmadaks: mõisniku tervislik seisund. Teismeliseas oli C. Rehbinder ratsutades hobuselt nii õnnetult kukkunud, et ta hiljem suuremalt jaolt vaid hobusega liikuda saigi. Tervis võiski muutuda nii halvaks, et mõisniku huvi kraavi vastu rauges.

Uuesti asuti Orajärve veepinna alandamise mõtet üles soojendama 1920- ndate aastate maareformi järel, mil mõisa järveäärsed maad juurdelõigetena Võduvere taludele jagati. Lõigete järjestus alates põhja poolt oli: Kivitoa, Alt-Tõugu 2A, Alt-Tõugu 2, Otsa, Juhansirahva, Veski-Kaarli, Madikse, Harju, Madi ja Otsa-Tõugu. Edasi, kagu suunas, tulid mõne Neeruti asundustalu tükid.

1927. a leppisid Võduvere peremehed kokku, et kaevavad ühiselt kraavi Orajärvest Loobu jõkke. Alt-Naela peremees Rudolf Lampe, kes oli Udriku mõisas valitsejana töötanud ja seetõttu ametlikku asjaajamist tundis, soovitas asutada Orajärve Sooparanduse Seltsi. Organisatsiooni oli vaja selleks, et keegi ei saaks hiljem, tõsiste rahaliste raskuste tekkimisel, lihtsalt eemale jääda. Seltsi asutajaliikmetena koostasid põhikirja August Saaga, Harry Hallikmann (Haljak) ja Rudolf Lampe (Rakvere Muuseumi fondi RM nr 1999, säilik 1). Asutamiskoosolek toimus 12. juunil 1928 R. Lampe talus Alt-Naelal. Põhikiri kinnitati siseministri 18. augusti 1928. a otsusega ning kanti 23.VIII 1928 ühingute, seltside ja nende liitude registrisse nr 1216 all. Selts seadis oma eesmärgiks soode otstarbekohase kasutamise ning karja-, heina- ja põllumaa harimise. Põhikirja p 2 sätestab, et oma eesmärgi kätte- saamiseks selts: a) omandab ja rendib soosid, b) ehitab ja hoiab korras oma

kui ka liikmete maa-alal kraave ja muid veejuhtmeid, c) kutsub eriteadlasi ametisse, d) paneb toime kutselisi kursusi ning korraldab ettelugemisi, e) omandab ja annab kasutamiseks välja igasuguseid sooharimise masinaid ja riistu, f) korraldab õppereisusi ja väljasõitusi sooharimise viisidega tutvumise otstarbel.

Juba enne registreerimist sõlmis selts lepingu Johan Treieriga, kes võttis enda peale kohustuse kaevata 2,018 km pikkune magistraalkraav Orajärvest Loobu jõkke (kohalikus keelepruugis Päri jõkke). Töö tähendas 2151,26 arvestusliku kuupmeetri pinnase teisaldamist ja sellega tuli alustada hiljemalt kuu möödumisel lepingu allakirjutamisest. 1. juuliks 1929 pidi kraav valmis olema ja töötasuks määrati 1497 kr 50 senti. J. Treier oli hakkaja mees. Ta suutis kähku palgata sellisel hulgal kraavihalle, et kraav sai juba enne tõsiste pakaste saabumist valmis. Peakraav algas Orajärve kirdeküljelt 50 m järve kaguotsast loode poolt ja suundus 300 m itta Sajatissaare kaguotsani, kust pöördus peaaegu kirdesse. Läbinud selles suunas 1,1 km, jõudis kraav Väljaääre talust 450 m kagus mingi loodusliku, kuivaksjäänud voolusängi otsani. Selle võisid olla tekitanud kas Orajärvest üleujutuse ajal valla pääsenud tulvaveed või Neeruti krahvi poolelijäänud kraavist heinamaale valgunud vood. Peakraav kasutas selle kaarekujulise sängi ära kuni praeguse Kadrina-Assamalla teeni (varem kulges nimetatud tee Loobu jõe paremat kallast pidi Neeruti mõisa kaudu), kus järvepoolne kõrge põllumaa langes astanguna madalaks heinamaaks. Sinna heinamaale kaevati peakraavi idakagusse suunatud lõpp kuni Loobu (Päri) jõeni.

Edasi algas peakraavi igaaastane puhastamine ning talud asusid liigvee ärajuhtimiseks oma maadele kuivenduskraave kaevama. Nii tekkinud kraavivõrgust jäi väljapoole Mäeotsa uue peremehe Nikolai Kruuse tegevus, sest Mäeotsa maad lõikas Orajärve peakraavi valgalast ära künnis, millel asus Sonne talu. Kruuse pani kõigepealt paika ligi veerand kilomeetri pikkuse kraavi heinamaana kasutatud Linnaaugu põhja. Vesi kogunes niimoodi oru lammi loodeotsa, imbus seal pinnasesse ning väljus Mäeotsa allikana samanimelise talu õue kagunurgas ja Moori augu allikana talust 320 m põhja-kirdes. Muistendi järgi tekkinud Mäeotsa läte Kalevipoja higist.

Mäeotsa peremees laskis 1930ndate alguses selle asemele kaevata tiigi, mida võib seal veel nüüdki näha. Moori auk jäi aga pärast Teist maailmasõda lõplikult kuivaks. Veel laskis Kruuse kaevata kraavi Mäeotsa ja Sonne piirile, et takistada Sonne krundilt Kapsamaa kaevu allika ja Soonepealse vee valgumist oma heinamaale. Männimäe jalami astangule jõudnud, suundus piirikraav lääneloodesse, pöördudes peagi põhjaloodesse, kus võttis vastu ka Mäeotsa allika vee ja toimetas kogu selle märja laadungi Mäeotsa talust kigi 200 m idakirdes asuvasse nõkku, mille põhi oli maa-

aluste soontega ühenduses Konnakaevu allikaga.

Orajärve Sooparanduse Seltsi peakraavi ümber kujunes tihe kraavide võrk. Selle põhjaotsa moodustasid Sonne ja Kraani vaheline piirikraav, Sonne talu õuelt kagusse suunduv kraav, Kraani talu ja Kivitoa juurdelõike vaheline piirikraav ning nõnda koondatud vett otse Orajärve juhtiv kraav, aga ka ringiga heinamaa ja metsa piiri mööda Sajatissaare kirdeküljele peakraavi viiv kraav. Viimane süvendati 1970ndate lõpus maaparandustööde käigus Hulja sovhoosi poolt.

Orajärve idaküljele kaevati juurdelõigete vahele ligikaudu idaläänesuunalised piirikraavid, mille ülseandeks oli kevadsulaaegseid ja vihmaste suvede üleujutusi leevendada.

Neli rööbitist kraavi kaevatas ka Väljaääre peremees August Tepper oma talu juurest peakraavini.

Tõsist vaeva tuli seltsil näha Kanasooga. Sealsete rassimistega jõuti lõple alles 1937. a. Esmalt kaevati nimetatud ala loodeotsa 4 rööbitist kirdeedelasuunalist kraavi ja nende kirdeotsi peakraaviga ühendav kraav. Kanasoo kaguossa rajati seejärel veel 4 kagu-loode suunalist kraavi. Nii kogutud vee peakraavi juhtimiseks kaevati 1937. a 1,8 km pikkune Kanasoo kraav, mis kulges Rebaselinnusest Paatermäe läänejalami, kust pöördus loodesse suubudes Sajatissaare juures peakraavi. Kanasoo kraavi ristlõige oli küllaltki tagasihoidlik, sest selle maksumus oli 77 krooni, kuna ainult 200 m võrra pikema peakraavi eest tuli tasuda ligi 1500 krooni. Praegu (2001-2002) on kogu kirjeldatud kraavistik veel selgesti eristatav. (Peakraav on ristitud kaardil "Eesti veed '91" koguni Oraojaks, kuigi kohapeal tuntakse seda üksnes Orajärve kraavi nime all.)

Sinijärve raba kaguküljelt hakkasid mitmed talud alusturvast lõikama. Ettevõtmist takistava vee ärajuhtimiseks asutati turbaühisus, ning kaevati pikk kuivenduskraav. See suundub Sinijärve õõtsiku idaservalt kirdesse, laveerib Mäeotsa (Sorgi) talu all mõhnade vahel siia-sinna, kuni saab Vasikamäe aukude juures taas oma teed kirdesse jätkata. Kasemetsa (Bergmanni) talu ja Musumäe vahel pöördub ta aga loodesse, suubudes 320 m Kadrina-Assamalla maanteest läänes OSSi peakraavi. Sinijärvest algav kraav on ühtlasi turbakraavide kaguküljeks. Loodekülge kaitsesid samuti kaks kuivenduskraavi. Et pika kuivenduskraavi korrashoidmine valmistas väikese liikmeskonnaga turbaühisusele raskusi, taotles viimane OSSga ühinemist. OSS arutas 30. märtsil 1940 Püksipaju kraavi (turbaühisuse peakraavi, mis läbis Püksipaju kopli) küsimust ja taotlus otsustati mõõnvalt.

Neeruti MKA lõunaosa hõlmab vaid mägist ala ja seal kraave ei ole. Küll aga asub kaitseala kagupiiril ümbruskonna esimene tehisveekogu – Hobujärv. Pärimuslikult kaevanud selle Rootsi husaarid (tõenäoliselt 1702.

a sügisel) Tiigimõõtmelist järvekest toitit selle mäepoolses küljes pulbit-senud allikas, millest nüüd ainult kevadeti veidi vett immitseb.

Tehislikud on veel kaks kanalit Ees- ja Tagajärve vahel. 1902. a Neeruti mõisa oksjonilt omandanud Peterburi kummijalatsite vabrikandi poeg Eduard von Kirschstein tahtis oma külalisi paadisõiduga rõõmustada. Paat asus aga Tagajärvel. Eesjärve ilu nautimiseks tuli veesõiduk iga kord lasta talupoegadel ühest järvest teise lohistada. See oli tülikas ja aeganõudev töö. Seepärast laskiski Ed. Kirschstein A. Ollal järvede vahele kanali kaevata. Erinevatel andmetel toimunud see ajavahemikus 1902-1904. Umbes 1905-1906 kaevanud sama mees sinna kõrvale veel teisegi kanali. Uute veeteede vastuvõtmine toimunud Neeruti mõisa tollase metsavahi Julius Gustav Veborni (1877-1969) kinnitust mööda 1907. a.

Kaevamistöid (turbalõikust) on tehtud veel ka Lalli raba põhjaotsas, kus turbaaukudes võib kevadel vett näha veel praegugi. Sellest turbalõikusest pärineb Lalli raba rööpnimi Kavandu soo. Nüüdseks on nimi käibelt peaaegu kadunud, olles säilinud ainult mäenimena (Kaevandumägi) raba lääneküljel ja heinamaariba nimena (kaevandualune) Kaevandumäe ja Lalli raba vahel.



Pariisi, Pariisi, Pariisi...

Kirjutanud Enn Loik, vihik A-519, NS Toimetised 2002

LOODUS

Aruküla-Pariisi-Metspere kant Neeruti MKA edelaservas on üks vähestest kohtadest, kus oosiahelikku ei ümbritse rabade-soode võõnd. Metspere lauged põllulapid on peitunud Kameruni metsadesse, Aruküla lainjad põllud annavad aimu juba Pandivere lähedusest, Pariis asub mitmel (praegu kasutamata) künkal nagu tema kuulus Prantsuse nimekaimgi. Kiku kahn (soine padrik) ja Hundisoo teevad siit “jääaja muuseumi” – Neeruti oosidemaale sattumise – siiski küsitavaks. Mägede selgrooks on Pariisi-Aruküla kohal Ämmamäe oos (mäest alla viiv tee olnud nii kitsas ja käänuline – ehkki mõnes kohas kaeva-misega tasasemaks aidatud – , *et talumeeste reed läinud tihti ümber ja need kirunud siis, et kuradima tee, libe nagu ämma kõht (!?)*). Saksi teest lõunasse jääb pikk ja võimas Emumäe oos, (siitkandi kõrgeim punkt 126,2 m merest kõrgemal; mitte segi ajada tema kuulsa nimekaimuga Pandivere lõunaosas). Tema kunagine nimi oli Emoi mägi (Emakese mägi, Mägi-emake), huvitaval kombel on jalamil ka Poeg- ja Tütärjärv (õigemini järvikud, kokku tore perekond jääajast meile kingiks jäänud).

LOOMISLUGU

See nüüdseks kokkuliidetud kolmikküla asub Kadrina kihelkonna edelaservas rohkem kui 10 km kaugusel kirikust. See tegi kirikutee pikaks ja tekitas vajaduse kahe kõrtsi järele koduteel. Andmeid on “mäestiku” keskosas

Pärasmäe talu kohal asunud kahest “parkimis- ja tankimiskohast” – Kaste-mäe kõrts ida- ja Ämmamäe kõrts läänejalamil. Vähemalt Aruküla põllu-massiivid võinuksid olla kasutuses ka enne Põhjasõda. Veel varasemast ajast pole meie kodulooguru Eduard Leppik siitmailt selgeid märke leidnud. Küll on tal teada kümnekond kultusekivi Loobu jõe läänekaldalt Päri-Võduvere-Valgma mailt. Kirjutatud ajaloos seostuvad siinsed paigad küll eeskätt Saksi mõisa ja selle abimõisa, hiljem iseseisvunud Jõepere mõisa ja selle härrastega.

PARIISI KÜLA

Küla ajalugu algab 1870-75. a, kui Saksi mõisahärra Brevern ja Jõepere abihärra koondasid Kiku ja Aruküla maadel elavad mõisa- ja talusulased ühte kohta Saksi-Jõepere tee äärde kokku. Seda tehti äärmiselt kitsilt, andes igale kasutada vaid ühe vakamaa jagu maad (1/6 ha) ja paigutades saunikute suitsusaunad Peipsiäärsete külade kombel ridadena, nii et moodustus nagu tänavate võrk. Tihe asustus tekitas saunikutes nurinat maanappuse üle, millele mõisahärrad vastasid rahvale meelde jäänud ja külale nime andnud väitega: mis te nurisete, see-eest on teil tänavad nagu Pariisiski. Kas keegi siitmailt Napoleoni aegadel tõesti Pariisis käis ja neid tänavaid ise nägi,, seda ajalugu ei tea, teab vaid rahvasuu.

Tol ajal loeti Pariisi külas kokku 36 sauna 80 elanikuga. Leibkondi oli vaid veidi vähem, sest enamik saunaküla elanikest olid kas üksi jäänud või oma elupäevi vaikselt lõpetada soovivad vanurid. Nende seas oli siiski ka käsitöölisi – puusepad, kingsepad, rätsepad, pottsepad, lõpuks üks äri-meeski, kes ostis ümbruskonnast mune ja muud sellist edasimüümiseks kokku. Käsitöölised ehtasid peatselt oma saunadele ka kambrid otsa ja ahjud sisse. Soovijad said hiljem maad juurde, millele 1919. aasta maa-reformiga veelgi lisa juurde anti. Üksikute vanurite saunad jäid peale omanike surma reeglina tühjaks ja lagunesid. 1937. a oli Pariisi küla nimekirjas ligi 1½ tosinat krunti. Kiire hääbumine toimus kolhooside loomise ajal. Praegu on külast alles 4 suitsu.

ARUKÜLA

Küla teadaolev algus jääb kirjasõna järgi 19. saj algusesse (kindlasti oli seal laugete põllumaade tõttu nende harijaid ka varem). Siis hakkasid tekkima renditalud, mis 1880datest aastatest alates tasapisi ka päristaludeks osteti. Talude ääremail elasid nii talu- kui ka mõisasaunikud, kuni nad 19. saj IV veerandi alguses Pariisi kupaatati. 1937. aastal oli Aruküla maadel ~20 peremeest, praegu...

METSPERE

Algusest on teada, et enne 1834. aastat asus Arukülalt üks perepoeg metsa elama (kui peres oli mitu poega, siis kas jagati talu nende vahel või kolis üks poegadest mujale elama). Vaba liikumise õigus oli eesti maarahval 1819. a tsaari ukaasiga, 1834. a lõppes perekonnanime panemine (andmine?) maarahvale ja too esimesena metsa läinud mees sai nimeks Metsmann (metsamees). 19. saj keskpaigas lisandus 1-2 talu, kruntide mõõtmise ajal 1880. a oli neid 6-7. 1937. a maakatastris 7 mõisaaegset talu, Laiamäe metsniku koht ja 3 1919. a maareformiga planeeritud majapidamist, mõisa-aegadest on säilinud Laiamäe metsniku talu ja puhkebaasiks renditud Sara asundustalu. 1976. aastal külanime korrastamisel liideti erandina suurküla väikekülaga (sest ENE andmeil oli Arukülasid Eestis kokku mitukümmend, üksnes Võrumaal juba 20) ja tekkinud küla sai nimeks Pariisi. Rahvasuus Suur-Pariis – koos eeslinnadega. Praegu on Saksi valla andmeil Pariisis 17 peret 43 inimesega (23 naist ja 20 meest). Tootmistalusid on kolm pluss veel puhkebaas. Suvekoduna kasutatakse 3 talu, paar leibkonda teenivad kas juhutöödega või peavad pensionipõlve naturaalmajapidamise toel (andmed 2002. a –toim).

XX SAJAND

Pea kogu segane, hull ja tormiline XX sajand sai Pariisi mail mööda rahulikumalt kui mujal Eestis, tänu kolmikküla asendile (eemal suurtest teedest ja keskustest).

- Otsustage ise – 1905. a mõisapõletamisi ei olnud põhjust siin üritada, sest mõisnikud polnud selleks põhjust andnud, elasid ise ja lasksid teistel ka elada.
- Vabadussõja aegseid kokkupõrkeid oli küll ümberingi Tapal, Kadrinas, Väike-Maarjas ja Ristamäel. Lähimad olid vast lahing Jõepere ja Neeruti mõisa pärast 18. ja 19. detsembril 1918 ja sellele järgnenud heitlused Mäo ja Ristamäe pärast.
- Kahe sõja vahel talud kosusid, kogusid jõudu, mõni ka hääbus, kirikus käidi ikka Kadrinas, vallaasju aeti Saksis.
- Koolitarkust hakati siinmail jagama millalgi 19. sajandil. Teada on, et siis tegutses Metsperes “koolituba” – kolm klassi ühe õpetajaga. Õpetajal oli ka 10 ha põllumaad. Peale 1910. aastat, kui Aruküla kool käiku läks, ostis endise koolikoha üks talumees ja talu

kannab senini Kooli talu nime (rahvasuus Koolitoo). 1910. a paiku avati tõenäoliselt talumeeste rahade eest ehitatud koolimaja Aruküla-Kiku piiril (maja on senini kasutusel elamuna). Siin oli kokku neli klassi algul ühe, hiljem kahe õpetajaga. Oli ka 4 ha maad, mida osaliselt küll renditi soovijaile. Kool tegutses 1953. aastani, mil ta järjekordse väikekoolide sulgemise kampaania ajal kinni pandi ja lähemaks kooliks jäi Saksa 7-klassiline kool, edasi Tapale (parem bussiühendus) või Kadrinasse.

- Esimene kauplus avati siinmail juba enne viimast sõda Arukülas, peale sõda kaubeldi Kikus meierei vastas, Aruküla kooli sulgemise järel ka selles hoones.
- 1939. a baasid siia ei ulatunud, punavõim kedagi esimese hooga GULAGI ülikooli ei saatnud, uusmaasaajatega põllusuiilude pärast sekeldusi polnud.
- Sõjamasinadki veeresid siit mööda eemalt, mööda raud- ja kiviteid, siiakanti pomme ja mürske pillamata. Kaotusi oli vaid külade “elavjõus”. Mehi saadeti Vene ja Saksa armeesse (3 meest) ja Siberisse 5 inimest.
- Uued kaotused algasid 1944. a Stalini aegade naasmisega. Mõni aasta rahulikku sõjaväeaegset punaelu ja siis sähvis ka siin kogu Eestis laastamistööd teinud “märtsiäike”.
- 1949. a märtsiküüditamisega viidi siitmailt 3 peret, pakku jõudsid minna 3, hiljem oli ka tagasitulijaid. Küüditamisest hirmunud talurahvas hakkas seejärel välkkiirelt “rõõmsalt” ja “õnnelikult” kolhoose looma, siin sai selle nimeks *Külvaja*, esimeheks Juuli Labi. Alguastad olid rahulikud, sest peeti veel lugu talupojatarkusest. 1950 algas kolhoosidele õhu sissepuhumine ehk nende liitmine.
 - 1) Algul ühineti Jõepere meestega, nimeks sai “Oktoobri Võit”;
 - 2) 1953 lahkus Jõepere, asemele tulid Kiku, Salla, Polli, Männiku, Udriku, ühiseks perekonnanimeks sai “Sõprus”;
 - 3) 1975 jäeti käsu korras ka kolhoosivorm ja saadi Nõmmküla hiidsovhoosi osakonnaks.

Nukrat vürtsi ajastule lisasid peaaegu uskumatuna tunduvad metsavendade lood. Olgu näiteks toodud paar kildu Metspere mailt.

Metsavennad olid külas avalik saladus. Kõik teadsid kus nad elasid, kuid rääkida sellest ei tohtinud. Nii oligi kodustel pidudel ja küllapidudelgi külaliseks mõni metsavend. Näiteks Premsi majas kolhoosi peol, kus külalisi oli 70-80 ringis, istus eeskava vaatama naiseks rietatud kuulus metsavend Vall. Et pidudel oli ka puhvet, kus viinagi müüdi, tulid paljud Valli sõbrad viina noolima ja muidugi püssi ähvardusel. Peol läks paugutamiseks. Rahvas jooksis laiali mööda põldusid. Hiljem üks sõber kirjutas teisele, et Aruküla väli oli valges riides päid täis, kõik jooksid kuhugi. Varastati ära Rahuoru Valteri auto, mille külamehed metsavendade käest kätte said.

Teine kurvema lõpuga lugu juhtus Metsperes Vulla Leonoore lapse varru-del, kus ka osalesid metsavennad.

Jõeperest viinavabrikust varastati samal päeval viina. Sõdurid saadeti seda otsima. Et vabrikus töötas Strandmanni Hugo, arvati tema sulitöö toimapanijaks. Sõdurid jõudsid otsimisega varrudele ja hakkasid dokumente kontrollima. Vall võttis välja automaadi ja hakkas tulistama, öeldes, et kui tema ei saa elada, ei halasta ta kellelegi. Surma said 3 sõdurit, 4 Aruküla talumeest – Perko talumees, Juhandra talumees, Neeruti mölder ja Anni poeg. Et külarahva hulgas oli rohkem ohvreid, siis ei alustanud miilits juurdlust. Vall muidugi põgenes.

- nii jätkus see sotsialistlik paradiis (mõnedele) kuni pärast laulvat revolutsiooni järgnes sellele vesivõsuna ärastamise ja erastamise aeg – taas suur segadus just sotsiaalses plaanis, mis siinsetel tagamaadel kulges küll üsna rahulikult. Praegu on vallas kirjas 17 talu, kompenseeritud ... talu eest, taluseaduse ajal rajatud ... talu ja kadunud on võrreldes 1937. aastaga ... talu. (Andmed 2002. a, autoril jäi osa andmeid välja selgitamata. –toim)

PARIISI PUHKEBAAS

Omaette põnev ajalugu on Pariisi Puhkeküla-Laagril (nii on tema moodne nimi). Saksi mõisnik rajas XIX saj Metsperesse Emumäe külje alla tellisevabriku, sellest vast ka kohanimi Sara. Savi saadi ilmselt vabriku kõrvalt, kus praegu on näiliselt põhjusega tekkinud lodu. 1910. aasta paiku oli lugu nii kaugel, et savi tuli hakata tooma Pariisi küla tagant Aruküla põldude keskel (!) asuvast Sulusoost Mihkli talu maadelt. Kivitegija – nii teda nimetati – oli praeguse PL-i omaniku Olev Käspersoni vana-vanaisa ja Aruküla suurema tootmistalu omaniku Aili Käspersoni vanaisa Mihkel Labi. Peale Eesti iseseisvumist sai Sara talu peremeheks Vasemägi, kes majandas talu hästi, kuid sattus 1949. a ikkagi Siberisse, algul kulakusüüdistusega, kuid kohe ka metsavendade abistamise paragrahviga. Peale “asja uurimist” jäeti invaliidist peremees koju, perenaine koos poja, minia ja kahe lapsega oli 1965. aastani “siberiõppustel”. Kaks nooremat last õnnestus siiski “kõrvale toimetada” ja nad kasvasid üles Kikus sugulaste juures. Kodutallu naasnud perenaine müüs 1971. a taluhooned VSÜ “Jõud” Kesknõukogule spordibaasi asutamiseks. Mõne aastaga rajasid energiline ja ärivaimuga kohalik juht Arvo Aam ning Vello Õuekallas kesknõukogust 100 kohaga spordibaasi ning põhiliselt Emumäe nõlvadele ka spordi nõuetele vastavad suusarajad, mis on kasutusel tänini.

Veidi sekkus Sara talu arengusse ka legendaarne “Desintegraatori” direktor Johannes Hint. Ta otsis paika oma firmale spordibaasi rajamiseks ning nii ta ostiski Neeruti põhjaotsas Ristamäele talumaja ja kavatses sinna lähedale Austria mudeli järgi rajada puhkeküla. Sara talus alustas ta ”Jõu” meestele köögihoone ehitamist, plaanis oli veel ühe hoone ehitamine oma asutuse töötajatele... kuid kõik lõppes Tapa jaamas, kus julgeolekumehed ta rongilt maha võtsid, Pagari tänavasse toimetasid, seal hukka ja katse eest sotsialismi ajal kapitalistlikult mõelda ja tegutseda süüdi mõistsid, ning vanglas ta surigi. Puhkebaasi köögiplakk on tänini poolvalmis ja seda kasutatakse vaid osaliselt ning muudel eesmärkidel (2002. a andmeil – toim).

1991. a sai baasi peremeheks Olev Käsperson. Tema ajal on baasi korras ja käigus hoitud, tasapisi arendatud ning Pariisi Puhkeküla-laager kogub jälle tuntust Põhja-Pandivere mahematkajate meelispaijana. Suvel korraldatakse siin noortelaagreid, mitmesuguseid kokkutulekuid, kuid talvel on ta muidugi suusaparadiis, kuhu öömaja saamiseks tuleb soovist kaua-kaua ette teatada ...

Neeruti Selts püüab matkade korraldamisel ikka ka Pariisi jõuda ...



Neeruti mõis enne Teist maailmasõda