



Piimandusest
Kadrina
kandis



Siin ja esikaanel
vaated ärimees
Juhan Tertsu
ettevõtmisel
ehitatud hoonele
(villaveski),
mille ta 1924
edasi müüs
*Piima-
majanduslisele
Keskühisusele
„Estonia”.*

Hilisemate
korduvate juurde-
ja ümberehituste
käigus on sellest
tänapäevaks saanud
tööstushoone
Kadrinas,
mis kuulub
mööblit tootvale
ettevõttele
Pixner.



MTÜ Neeruti Selts toimetised A-539 2007
Koostanud ja toimetanud Tiiu Uusküla
Fotod erakogudest

MTÜ Neeruti Selts
Viru tn 14 Kadrina 45201
e-post neerutiselts@hotmail.ee
kodulehekülj www.neerutiselts.ee
telefon 55525314

***Ostes käesoleva trükise, toetate Neeruti ja selle lähikonna
loodushoidu, kultuuriloo jäädvustamist ja Neeruti Seltsi,
mis selle nimel ellu on kutsutud.***



Pärast
piimatööstusliku
tegevuse lõpetamist
Kadrinas 1995
seisis hoone palju
aastaid kasutamata.

Foto
aastast
1999.



Hoone
välimuse eest
pole ka
2007. aastal
veel hoolt
kantud, kuigi
mööblit valmistav
firma *Pixner* on
selle omandanud
ja ...



... ruumid
tootmistegevuseks
kasutusele võtnud.
Küll on aga
ümbrusest
lammutatud
tarbetuid puitehitisi
ning katusealuseid,
sh ka 2korruselise
elumaja.

Saateks

Piimatööstus haaras Kadrina kihelkonda võrgustikuna. 1930ndate keskel oli Kadrina piimatalituses 8 koorejaama ja 2 piima vastuvõtupunkti. Auküla, Vatu, Jõepere, Kiku jt. Need olid põllumajandusele – taludele – väga vajalikud piimatoodangu ümbertöötlemise, seega reaalseks rahaks muutmise kohad. Kadrina Piimaühistust kõneleb üksikasjalikult Richard Tammik oma raamatus *Kadrina kihelkond läbi aegade* lehekülgedel 594-601. Eesti piimatoodete, mida ka eksporditi, eriti või, kõrge kvaliteet oli üldtuntud. Noor Eesti Vabariik asus hoolitsema ka oskustööliste – meierite ja või-meistrite – koolitamise eest. Üksikasjaliku ülevaate selles vallas annab brošüür *Õisu Piimaasjanduse Kooli 5 a. tegevuse ülevaade (1922-1927)*. Järnevalt mõned leheküljed sellest rariteedist kirjapilti muutmata:

Üldine korraldustöö.

Ühenduses keskühisus „Estonia” 15 a. juubeliga võib Õisu p-a. Kool oma 5 a. tegevuse pääle tagasi vaadata. Nimelt algas kool oma tegevust 1922. a. sügisel ja tänavu kevadel saatis ta oma 5-a lennu lõpetajaid välja.

Õisu p-a. kool töötab erakoolina, kusjuures ta põllumajanduskoolide seaduse vastuvõtmisega vormiliselt vastavad õigused saab.

Üldiselt on kool möödunud aastate jooksul kogu oma tegevuses edukalt areneda võinud. Kahtlemata on sellele kaasa aidanud asjaolu, et kool erakoolina on tegutsenud. Sest on tuttav, et eraasutuste ja isikute poolt ülalpeetavad koolid üldiselt paremaid tagajärgi saavutavad, kui riiklised ehk kogukondlised õppeasutused.

Muidugi nõuab kooli ülevalpidamine meie piimaühisuste keskkorralduselt rohkest ainelist kulu, aga see on juba paratamata. Kuid ka teistes maades on just ühistegelised ja teised seltskondlised asutused need, kes põllumajanduse arenemise huvides suuri summe kulutavad.

Nagu elu on näidanud, on Õisu mõis kooli asukohaks kõigiti sünnis ja selle asukoha valijatel seega õnnelik käsi olnud.

Õisu mõis asub kodumaa südames põllumajandusliselt arenenud Viljandi ja Pärnumaa rajal. Kogu lähem ümbruskond on hästikorraldatud ühispiimatalituste võrguga kaetud. Raudtee on ligidal ja kättesaadav. Loodusliselt on Õisu üks kaunimatest kogu Eestis.

Hoonete ja ruumide poolest oli mõis rikas, nii et kool esialgu ilma uute ehitusteta läbi võis saada. Kooli kasutada on: päähoone, kaks õpilaste ühiselumaja, õppemeierei ja saun. Kooli ruumides ja hoonete juures on suuremalt osalt igalpool põhjalik remont läbiviidud. Koolil on kasutada

hää elektrivalgustus, mida saadakse koolimõisa omast veejõul töötavast jaamast.

Kuna koolimõisa majapidamine üldiselt hästi on korraldatud, siis võivad õpilased siin mõndagi õppida ja näha, eriti loomakasvatuse aladel. Ühtlasi moodustab koolimõisa karja piim tüseda aluse kooli õppemeierei piimaga varustamisele. Viimane on aga kooli juures suure tähtsusega.

Esialgu oli kool ainult 30 õpilase jaoks mõeldud. Kuid peagi selgus, et nõudmine kutseharidusega piimatalituse juhatajate järele suurem on, kui kool ettevalmistada suudab. Sellepärast asuti 1925. a. Kooli suurendamisele, nii et see kuni 60 õpilast võiks kahe klassi kohta vastu võtta.

Õpilaste arvu suurenemisel jäid aga olemasolevad ruumid kitsaks, eriti õpilaste eluruumid. Päälegi asuvad need kolmes erihoones laiali, mis aga järelvalve suhtes sugugi mitte otstarbekohane ei ole. Uue ühiselumaja püstitamine on seega hädavajaduslik. Ka on kavatsus asutada kooli juurde 1 a. erikool abimeierite (võimeistrite) ettevalmistamiseks, missuguse kavatsuse teostamine uuest ühiselumajast ära rippuv on.

Samute ei vasta praegune õppemeierei sugugi kooli nõuetele. Ka puuduvad koolil laboratooriumide jaoks vastavad ruumid. Seega seisab koolil õppemeierei ehitamine ees, kus ka laboratooriumid aset leiaks. Pääle kooli ülesannete, võiks õppemeiereid veel katsemeiereina kasutada.

Nende suuremate uuenduste läbiviimisel on senini rahaküsimus takistust teinud. Kuna koolil ülemaaline tähtsus, siis ei tohiks riik siin oma toetust keelata. Sest ei või ometi nõuda, et Keskühisus „Estonia” seda kõik omal kulul peaks tegema.

Praeguse erakordse poliitika keerdkäikude juures on küll vähe lootust riigilt peale laenu ka veel otsekohest toetust saada nende kavatsuste teostamiseks. Kuid loodetavasti paraneb olukord. Igatahes on „Estonia” omalt poolt juba paari miljonilise kapitaali ehituseks kõrvale pannud.

Õppeabinõude ja muu sisseseade poolest on kool kaunis rahuldavas seisukorras. Selleks on peale kooli ülevalpidaja toetust saadud Põllutööstusministeeriumilt ja piimasaaduste väljaveo kontrolljaamalt.

/.../

Pääle vastava eelhariduse nõutakse kooli astujalt 2 aasta pikkust eelpraktikat piimatööstuse alal. See on tarvilik edukaks töötamiseks koolis teoreetiliste teadmiste omandamisel. /.../

Eelhariduse kohta olgu tähendatud, et peale algkooli ka keskkooli haridusega isikutele piimatalituse juhataja amet kõigiti kohane on, niihästi palga, kui töö suhtes. Päälegi ei ole meil tublidel piimaasjanduse ameti tundjatel niipea karta raskusi tööleidmisel.

Õpilasi oli koolis järgmiselt:

1922/23 õppeaastal	31
1923/24 „	34
1924/25 „	33
1925/26 „	44
1927/28 „	56

Õpilaste edasijõudmine on üldiselt täiesti rahuldav olnud. Ainult üksikud ei suuda kooli kursust lõpetada. Pääle selle lahkub õpilasi koolist veel mitmesugustel põhjustel, nagu haiguste tagajärjel jne.

Kooli õppekursuse lõpetasid:

1923 aastal	14
1924 „	16
1925 „	13
1926 „	14
1927 „	22

Üldse on viie aasta jooksul lõpetanud 79 isikut.

Kooli juhatus lõpetajaile otseteel kohti ei muretse, vaid töötab selles asjas käsikäes Eesti Meierite Ühinguga. Viimane on kooli lõpetajaile kohtade muretsemisel abiks olnud; neid esimeses järjekorras kohtadele soovitades. Soovi korral saadab kool ka otseteel lõpetajaid kohtadele. /.../

Õppekava

Õppekava on kokku seatud vastavalt kooli sihtidele ja ülesannetele. Ühtlasi on arvesse võetud õpilaste hariduslist tasapinda.

/.../

Majanduslised ained (6 n. t.): rahvamajandus, piimamajandus ja ühistegevus.

Piimaasjandus (16 n. t.): piima tundmine ja uurimine, bakterio-
loogia, masinate ja riistade tundmine, ehitusõpetus ja piimatööstus (tehno-
loogia).

Loomakasvatus (5 n. t.)

Põllumajanduse algõpetus (12 n. t.)

Ühiskonna ja kodaniku õpetus (3 n. t.)

Üldhariduslised ained (18 n. t.): Eesti keel, rehkendus ja loodusteadus.

Õppepraktika.

Piimaasjanduse laboratoorium (18 n. t.)

Loomakasvatus (12 n. t.)

Pääle selle praktika õppemeiereis jne.



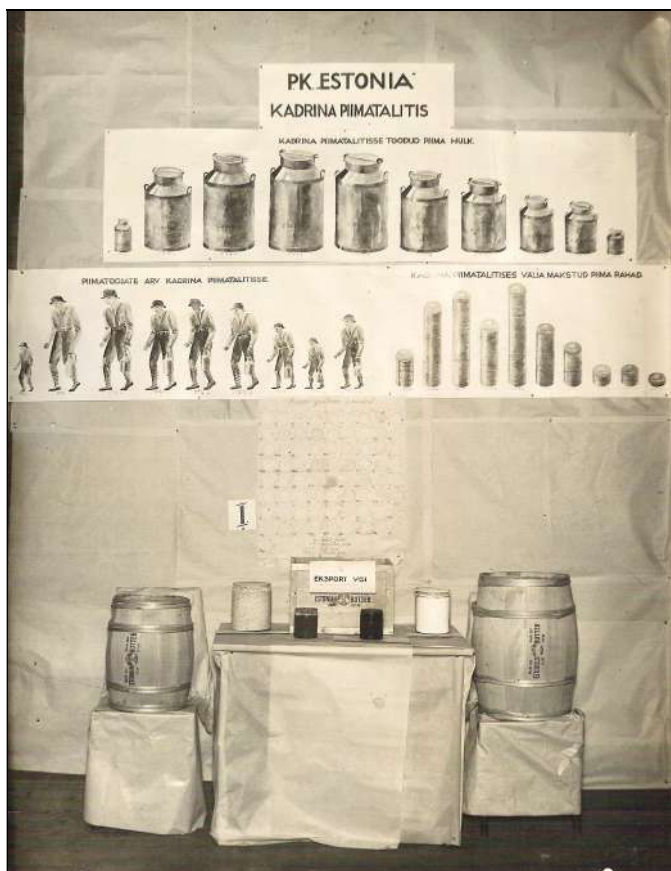
Õisu mõisa mainitakse juba 16. saj keskel. See on Lõuna-Eesti üks kaunemaid ja stiilipuhtamaid barokk-komplekse. Vaata internetis www.mois.ee www.olustvere.ee



Õisu Piimaasjanduse Kooli lõpetajad 1926, ees keskel pikkade patside ja prillidega Elsa Laas (1900-1987, abielus Siispere), töötas Kadrina meiereis 1926-1932.



Töö õppemeiereis kooli algusaastail. Nagu näha, ei ole see paljude katmata jõuülekandeh-
rihmade tõttu kaugeltki ohutu.



Nii reklaam kui ka aruanne (tõenäoliselt näituse tarvis tehtud) Kadrina Piimatalitise töö- ja äritulemuste kohta 1930ndail aastail.

PK ESTONIA
KADRINA PIIMATALITIS

KADRINA PIIMATALITISE TOODUD PIIMA HULK.

PIIMATOOTE ARV KADRINA PIIMATALITISE

PIIMATAHUMISE VÄLJA MAKSTUD PIIMA RAHAK

1

PK Estonia Kadrina Piimatalitus
Vabariigi
Kellele raamat väljaantud:
persoonalt: Kree
koost: Konstantin
allkirjast: 26. märts 1939

Töölise
Palgaraamat
Nr. 6^a

välja antud jaanuaril 1930 aastal

KADRINA PIIMAÜHISUS
Kadrina

Palgaraamatu staatus 100000
persoonalt: Kivimees
nim: Konstantin
sünniaeg: 26 märts 1889 a.

2 Kui töölise arvat süüalaseks või muul viisil isiklikult, teeb tal sõltava seose sõltamatult sellest, mis on määratud.

Konstantin Kreele (Kivimees) kuulunud kahe rariiteetse dokumendi – palgaraamatu – tiitellehed, ühte raamatut on täidetud aastail 1927-32, teist vaid 1940. aasta jaanuarist novembrini.

Piimatööstuse areng Kadrina ümbruses

Helle Oll (Ilmunud ajalehes *Punane Täht* nr 74 (6022) 26.06.1984 rubriigis *Tunne oma kodunurka*)

Ulatuslikum piimanduse areng Eestis sai alguse XX saj esimesel aastakümnel. Varem olid vaid üksikud majapidamised jõudnud endale osta koorelahutaja. Elu väikemajapidamiste piimandusse tuli koos piimaühingute tekkega. Kogemused ühistöökse saadi naaberrahvastelt. Paljudel puhkudel jäi aga ühingute loomisel takistuseks tsaarirežiimi bürokraatlik asjaajamine. Nii võttis ka Kadrina piimaühingu asutamine omajagu aega.

Erameiereisid oli Kadrina lähemas ümbruses vähe. Esimene ettevõtja oli Teliskopli küla talunik Jüri Rink. 1910. a muretses ta endale käsi-koorelahutaja. Iga piimaviija ajas ise oma piima läbi. Toobist maksis J. Rink 3 kopikat, tagastatud lõssi toobi eest arvas kopika maha.¹

Varsti asutas Aleksander Falk Kadrinasse oma meierei.² See asus Tarbijate kooperatiivi endises veskihoones. Ka siin käis piimakoorimine lihaste jõul. Koorelahutaja oli tallalauaga nagu vakk. Piima vastuvõtmisel hakkas A. Falk määrama rasvaprotsenti, mis pahatihti küll suvaliselt kõikus.

1912. a hakkas Põima külast peremees Juhan Terts ehitama Kadrinasse uut piimatööstuse hoonet. Ta oli kartulikaubandusega rikkaks saanud ja lootis jõukust suurendada piimaäri Peterburis.

Neil aastail hakkas levima ka mõte asutada ühistegelik meierei ja 1913. a alguses esitati piimaühingu dokumendid kubermanguvalitsusele kinnitamiseks. Taotleti töö alustamist sama aasta kevadel. Tegelikult lükkus asi edasi 1914. aastasse, mil jõuti põhikiri trükkida ja kubernerile üle anda.

Esimene maailmasõda ja revolutsioon löid loodaval piimaühingul jalad alt. J. Terts ei söandanud ilma Peterburi turuta oma piimatööstust avada. Hoonet kasutati vahepeal hoopis villaveskina.

Pärast 1920. aastat võttis asja uuesti käsile piimanduse ühistegeluslik keskkorraldus „Estonia”, kes ostis J. Tertsile hoone ja asutas siin võitööstuse. Samal ajal rajas Kadrinasse oma meierei ka aktsiaselts Einpaul.³ Võstlus nende vahel kestis aastaid. Üksteise võidu avati ümbruskonnas koorejaamu ja piima vastuvõtu punkte. Ilmselt ei toonud äri kummalegi märkimisväärset kasumit ja 1930ndate aastate keskel soovitati kohalikel elanikel mõlemad asutused ära osta.

Nii rajati uuesti Kadrina piimaühing. Esialgu takerduti majanduslikesse raskustesse. Olukorra lahendas ühinemine Valgejõe Piimaühinguga. See oli kihelkonna vanim ja varaliselt hästi kindlustatud. Vaatamata „Estonia” ja Einpauli konkurentsile oli ta töötanud järjepidevalt 1910. aastast peale. Valgejõe Piimaühing kandis algselt Põima nimetust, sest sünnikoht oli tal Põima külas. Aastate jooksul laienes tegevus Tapani ja keskus viidigi

sinna. Keskuse järgi ühingu nimetada ei saanud, sest dokumentide kohaselt eksisteeris ka Tapa ühing, selle tegevus oli aga aastaid soikus. Nii võetigi nimeks Valgejõe.

Ühinemisel osteti Kadrina võitööstuse hoone koos sisseseadega ja see sai uueks keskmeiereiks. Peatselt ühinesid Kadrinaga ka Aaspere, Või-pere ja Imastu piimaühing. Neil endil võitööstust polnud ja koor oli varemgi Kadrinasse saadetud. Nii kujunes Kadrina Piimaühing kolmekümnendate aastate lõpus üheks suuremaks Eestis. Töödeldava piima hulk oli siin 4,5 – 5 miljonit kilogrammi aastas. Keskmeiereid varustas 9 koorejaama. Ühin-gusse kuulus üle 300 liikme. Põhitoodang oli või, mis enamasti läks eksporti. Selle kõrval turustati täispiima, koort, kohupiima ja valmistati toorest kaseini.

Pärast Suurt Isamaasõda kuulus Kadrina Piimaühing Virumaa Põllumajanduslike Ühistute Liidu alla. Sõjas oli kannatada saanud osa siin-seid koorejaamu, keskus oli aga rahuldavas seisukorras ja tööd võis jätkata. Uus juhatus valiti 1946. a juunikuus. Samal aastal tõusis päevakorrale uue kontorihoone ja garaaži ehitamine, milleks osaliselt oli materjali juba varutud. Peale piimatööstuse kuulus ühistule veel vorstitööstus ja 1947. aastal loodi ka põllumajanduslik abimajand. Riiklike normide ülejäägid turustati oma jaekauplustes, mis asusid Kadrinas ja Tapal.

Ühistegevuslikel alustel tegutses Piimaühing 1950. aastani, siis võitööstus riigistati. Selle ajani töötasid keskmeierei ja koorejaamad vanade seadmetega, auru jõul. 1950ndatel aastatel algas elektrifitseerimine ja seadmete uuendamine.

Rakvere Piimakombinaadi alla läks Kadrina võitööstus 1963. a ja alates 1972. aastast on siin spetsialiseerunud kohupiima valmistamisele.



Jüri Rink
1876-1961
Õppis põllumajandust
Venemaal.

¹Jüri Rink'i
lapselaps
Urve Rink
meenutab:
Vanaisal
oli heal jär-
jel Abrami
talul Telis-
kopi külas,
korras pii-
maruum ja
karjaköök
selle juu-
res.
(-toim)

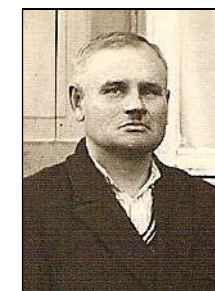


Aleksander Falk
1879-1962
Ehitas maja Viru 6,
1921 asus kaupleva.

²Al-der Falk'i
tütrel Alma
(1909-2007)
mälestusi: Meie-
rei oli Kruusimäe
kõrtsi pool ole-
vas pikas hoo-
nes, milles olid
ka eluruumid.
Oli veega bas-
sein (auk) piima-
nõude jahuta-
miseks. Piima
toodi Hulja ja
Undla mõisatest.



³Johannes Einpauli tütarde ja poja (Hedvig 1910, Erna Marie 1912, Helmut 1915, Helga 1918) mälestusi: Seoses töökoha kadumisega Imastu mõisas, kus J. E. oli olnud meier ja karjaravitseja, tuli meieriks Kadrinasse 1922. aastal. Meierei asus endisesse Konradi vorstivabriku majja Viru tn 10. Tehti ka võid. Piima jm viidi ülepäeva raudteejaama Peterburi rongile. Einpaul pidas ka postihobuseid. Foto tehtud Viru tn 8 ja 10 ühisel hoovil aastal 1924 või 1925. Johannes Einpaul paremalt esimene. (-toim)



Konstantin Kree
1889-1978
eestistatud perekonna-
nimega Kivimets,
oli Kiku piimapunkti
meier kuni
1959 aastani.
Ta töötas ka Aukülas,
Mädapeal, Jõeperes,
Vatkus.



Tööhетки
Kadrina
meiereis
1920ndail
1930ndail
aastail.



Meierei
oli
varustatud
korralike
seadmetega,
mis tagas
toodangu
kõrge
kvaliteedi.



Vatku
koorejaama
juures.
Oma aja
kohta
tehnika
viimane sõna
–
autobiil.



Meierei
juhtkond ja
töötajaid
1930ndail
aastail.

2. fotol ees
keskel (heledas
särgis) Arnold
Kalbus
(küüditati
perega 1941)
2. reas paremalt
esimene
Johannes
Kasepalu
(Kalbuse
järglane),
taga vasakult 1.
Konstantin Kree
(eestind
Kivimets).



Kontorietüüd
tüüpiliste
ajastuele-
mentidega:
lauagarnituur
tindipottide ja
kirjapressiga,
arvelaud,
seinatелефон ja –
kalender.



1950ndate astate lõpus ei vedanud piima veel kollased paakautod. Kauaaegne autojuht August Kuusik rassib piimakannudega, rahvasuus nimetatud piimaplekkidega.



Juurdeehitusi ning täiendusi tehti hoonele vastavalt vajadusele, kuid 1950ndatel püsis peahoone veel ühekordsena.



Pärast seda, kui halvastipaigaldatud uus korsten alla oli kukkunud ning hoone katuse lõhkunud, võeti katus maha ja ehitati teine korrus peale.



Lisette Rütmiik (sünd 1924), pärast abiellumist Veide, töötas Kadrina piimatööstuses 1946-1992 (vaheaegadega). Fotol asetab ta võikastidesse pabereid aastal 1950.



Arnold Toomik, juhataja pärast Leida Kooki.



Leida Kook (1920-1976), juhataja 1950ndatel aastatel ja 1960ndate alguses.



Aleksander Raudvee (25.12.1918-06.09.2004) Töötas tsehhijuhatajana Rakvere Piimatoodete Kombinaadi Kadrina tsehhis 11.04.1963-10.05.1979, seega kokku 16 aastat, kuni jäi pensionipõlve pidama.



Ajalehest Punane Täht

Eesti NSV Ülemnõukogu Presiidiumi seadlus toiduainetetööstuse ja liha- ning piimatööstuse töötajatele Eesti NSV teenelise tööstustöötaja aunimetuse andmise kohta (nr 27 (5516) 05.03.1981) /.../

Pihelgas, Einer Tõnise p – Rakvere Piimatoodete Kombinaadi täispiimatoodete meister. /.../



Grupp töötajaid väljasõidul Türi piimatööstuses maikuus 1960. Vasakult: Väino Merisaar, Malle Sulev (Nukk), Leida Lindma, Aino Merisaar, Jaan Rooba (Õisu lõpetanu, oli praktikal), Vaike Mägi, August Kuusik, August Mugra (Viitna koorejaamast).

Ajalehest Rahva Hääli

(nr 110 (8972) 12.05.1972)

Vabariiklikult autahvliilt

Rakvere Piimatoodete Kombinaadi Kadrina tsehhi brigadir Einer Pihelgas on piimanduse alal töötanud ligi kahekümmend viis aastat, sellest viimased üheksateist Kadrinas. Teda on autasustatud Üleliidulise Rahvamajanduse Saavutuste Näituse hõbemedaliga ja mitmete aukirjadega. Töökaaslased tunnevad Einer Pihelgat ka innuka isetegevuslasena.

Rajooni auraamatusse

(nr 27 (5516) 05.03.1981)

EKP Rakvere Rajoonikomitee ja Rakvere Rajooni RSN Täitevkomitee otsustasid kanda V. I. Lenini 114. sünniaastapäeva puhul auraamatusse järgmiste töötajate nimed: /.../

Einer Pihelgas – Rakvere Piimatoodete Kombinaadi täispiimatoodete meister, Eesti NSV teeneline tööstustöötaja. /.../



Lõbusaid ekskursioone võeti ette Riiga, Saaremaale, Narva, Viljandisse, Lõuna-Eestisse. Paremtalt 1. seisab Karell Kaljuste – piimapulbri meister, aü esimees; 2. Leida Pinnala (Ivask), keskel turske mees mehaanik Heino Poltimäe; keskel kirjus kleidis raamatupidaja Meta Tamm; temast vasakul Einer Pihelgas

Piima- ja hapupiimatoodete meister

Valdo Einmann ajaleht *Punane Täht* nr 27 (5516) 05.03.1981 (lühendatult)

Kadrina kohupiimajaoskonnas töötab Rakvere Piimakombinaadi üks hinnatuid töömehi – Einer Pihelgas. Ametnimetuse järgi piima- ja hapupiimatoodete meister. Eks ole kohupiim piimast hapendamise ja vadaku eraldamise teel saadud toiduaine. Veel kümme ja rohkem aastat tagasi valmistati Kadrinas võid. Tootmise kontsentratsiooni ja spetsialiseerumise tõttu tuli Pihelgasel võimeistri amet kohupiimameistri töö vastu vahetada. Piimandus oli (tahaks loota, et on edaspidigi) üks niisuguseid tööalasid, kus olivad jäävad sellele elukutsele truuks pikemaks ajaks. Kaheaastase Õisu Piimanduskooli lõpetas Einer Pihelgas 1949. 1954. aastast on ta tööl Kadrinas. Õpipoisina meieri juures alustas ta aga koguni 1942. aastal. Oli vaja otsustada, kas talutöö – vikat või rehavars – või midagi muud. Ta läks õpipoisiks meiereisse, kus tuli teha kõike, alates katla kütmisest. Nii selgitas ta oma noorusaega ise. „Varsti pensioniaeg käes,” nendib ta. Tegelikult on lugu nii, et Pihelgas on parimais töömeheaastais ja ja pensionini veel aega. Nagu ikka, algab hommik piimavabrikus puhastuse ja ettevalmistusega piima vastuvõtuks. Vastuvõetav piim normaliseeritakse, lastakse vannidesse, lisatakse juuretist, lastakse hapneda, lõigatakse lahti, antakse sooja ja nõrgumisega eraldatakse vadak. Kohupiimajaoskonna meister korraldab brigaadi tööd. Ta jälgib, kontrollib ja kraadib. „Puhtfüüsilisest küljest oli või valmistamine raskem,” lausub meister. Ka kohupiima valmistamise juures ei ole veel kõiki töid mehhaniseeritud, ent kergem on ilmselt. /.../

Homme on toiduainetetööstuse töötajate päev ajaleht *Punane Täht* nr 121 (5916) 15.10.1983

Homme austame neid, kes meie igapäevase toidulaua eest hoolt kannavad. Niisuguseid inimesi ei ole sugugi vähe. Õigemini öeldes on nende ring laiem, kui ainult Toiduainetetööstuse Ministri ettevõtete töötajad. Leiva kõrval on toidulaual olulisel kohal liha, piim ning piimatooted, kondiitritooted, konservid jm. Rakvere Piimakombinaadi Kadrina kohupiimajaoskonna piima- ja hapupiimatoodete meister Einer Pihelgas on töötanud kombinaadis ligi kolmkümmend aastat. Ta alustas oma töömeistrina. Ta peab seda ametit oma põhioskuseks siiani. Kui arvata välja õpiaastad Õisus, alustas pildil olev mees õpipoisina meiereis juba noorukesena. Einer Pihelgas mäletab aegu, mil Kadrinas või kõrval isegi jäätist ja sõira valmistati. Jäätis läks furgoonsõidukiga enamasti Tapale. Nüüd on ta hulk aega juhendanud kohupiima valmistamist.

„Juuretist on siin vägaolulisel kohal,” leiab jaoskonna juhataja Enn Kupper. Juuretise eest hoolitsemine ja selle paljundamine on meistri mure. Ta korraldab kohupiimavalmistajate kompleksbrigaadi tööd: jälgib, kontrollib, juhendab. Vajaduse korral täidab paabereidki. Või ja juustu valmistamist peab meister kohupiima tegemisest keerukamaks, tsükli pikemaks. Kohupiim on kiiresti valmiv ja riknev toiduaine. Seepärast on sanitaarõudeist kinnipidamine selle töö juures tähtsal kohal ja nõuded kõrged. Kohupiimal on suur toiteväärtus. Seda soovivad inimestele tohtrid ja paljud ostjad peavadki kohupiimast lugu.

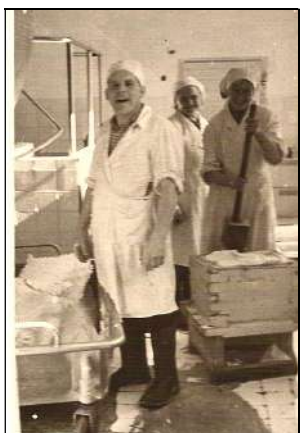


Fotomeenutus
16. septembrist 1962
Pildistanud Malle Nukk
(Sulev), kes töötas
Kadrina piimatööstuses
1959-1964

Einer Pihelgas ja
Leida Pinnala (Ivask)
laboratooriumis
analüüse tegemas.



Kauaaegne
Kadrina piimanduse
töötaja
Olga Aab
lõssi välja andmas.



Võimester
Einer Pihelgas
on tööhoos.
Nuiaga töötab
praktikant
Eha Tartu,
taamal
Leida Pinnala (Ivask).

Meenutab Enn Kupper

Enn Kupper õppis 1965-1969 Öisu Toiduainetetööstuse Tehnikumis piimatööstuse tehnik-tehnoloogiks. Ta tuli tööle Rakvere Piimatoodete Kombinaadi Kadrina võitsehhi vaneminsener-tehnoloogiks 1973. aasta mais. Juhatajaks oli sel ajal Aleksander Raudvee. Töötajaid oli sel ajal 27-30, neist 20 töötas tootmises. Või valmistamine oli juba lõpetatud, tehti ümberkorraldusi kohupiima tootmiseks. Toodanguks oli 18%, 9%, ja lahja kohupiim ning magus kohupiimamass vanilje ja rosinatega nii kannudes kui ka väikepakendis. Lisaks Eesti turule valmistati kohupiima ja rõõska koort kannudes Leningradile. Toodangu 3 tonni korraga viis ära suur furgoonauto kord nädalas. Piima varuti hooajal kuni 30 t päevas, kohupiima toodeti ca 1 tonn päevas. Piim saabus kolhoosidest-sovhoosidest nagu Hulja, Viitna, Nõmmküla, Pärna-nim jt. Oli alles veel piimapunkte, mida küll pidevalt likvideeriti. Asemele tulid liikuvad piimafurgoonbussid, mis võtsid vastu individuaalsektoris toodetud piima. 1973. aastal töötasid veel Tapa, Põima, Läsna ja Kiku piimapunktid. Paari-kolme aasta jooksul suleti needki. Moodustati kaks piimakokkuostu ringi – Tapa ja Vohnja. Aastatega kohupiimajaoskonna toodangu maht suurenes. Päevane toodang ulatus 2,5 tonnini. Tehti ümberehitusi, paigaldati uusi seadmeid. Näiteks sai tootmishoone uue katuse, ehitati uus laohoone, territoorium piirati aiaga ja asfalteeriti. Juurutati uusi tooteid – kohupiimakreemid ja teraline kohupiim (kodujuust). Suvekuudel ulatus piima varumine üle 50 tonni. 16.01. 1995 likvideeriti Kadrina kohupiimajaoskond. Töötajad, kes soovisid, viidi üle Rakvere kesktööstusesse.

Meenutab Aira Rand

Aira Rand töötas piimanduses kokku 20 aastat, sellest Kadrinas 1974-1979 keemilise ja bakterioloogilise analüüsi laborandina, 1979-1986 tehnoloogia-insenerina, 1991-1995 Kadrina jaoskonna juhatajana.

Aira Rand õppis Eesti Põllumajanduse Akadeemias 1969-1974.

Kadrinas tööd alustades oli asutuse nimetus Rakvere Piimatoodete Kombinaadi Kadrina tootmisjaoskond. Töötajate arv oli 30 ja 40 vahel. Toodanguks oli kohupiim. Hooned olid vanad, seadmed vene päritolu, olmetingimused viletsad.

Aastatega toimus siiski areng: tootmismahd kasvas kahekordseks 1991 aastal. Kohupiimatooteid arendati edasi. Turunõudlus kohupiimatoodete järele oli suurem kui tootmisvõimsus Kadrinas toota võimaldas.

1995 viis AS Rakvere Piimatööstus tootmiskulude kokkuhoiuks kohupiima tootmise Rakvere kesktööstusesse. Vene aeg oli ammu lõppenud, omanikud lugesid raha. Kadrinas oli piima vastuvõtu ja töötlemise aeg läbi.