

Kadrina Keskkool

Kadrina kujunemisest alevikuks 20. sajandi esimesel poolel

Uurimistöo

Maria Mäe

11. klass

Juhendaja Evelin Tiiter

Kadrina 2019

Sisukord

Sissejuhatus	3
1. Enne Kadrina aleviku kujunemist	4
1.1. Kirikuküla	4
1.2. Jaamaküla.....	9
2. Kadrina aleviku kujunemine aastatel 1924-1941.....	12
2.1. Kruntide väljaandmine	12
2.2. Krundid raudteest põhja pool.....	16
2.3. Krundid raudteest lõuna pool.....	20
Kokkuvõte	25
Kasutatud allikad	27
LISAD	29
Virumaa Undla valla kaart VIII-45 (väljalõige). EAA 3724.6.185	30

Sissejuhatus

Uurimistöö teemaks valisin „Kadrina kujunemisest alevikuks 20. sajandi esimesel poolel“. Olen tundnud huvi ajaloo vastu ning seepärast soovisin uurida midagi seoses ajalooa. Juhendaja Evelin Tiiter pakkus välja uurida Kadrina aleviku kujunemist 20. sajandi alguses. See teema sobis mulle, kuna olen ise terve elu Kadrinas elanud ja selle ümbruse vastu huvi tundnud.

Minu eesmärgiks oli teada saada, millal sai alguse ja kuidas kujunes Kadrina alevik, kuhu rajati esimesed hooned ning mis on neist tänaseks saanud. Samuti tahtsin teada, kuidas on Kadrina tänavad nime saanud.

Eesmärkidest lähtuvalt seadsin järgmised ülesanded:

- 1) otsida kirjandust Kadrina aleviku kujunemise kohta;
- 2) otsida arhiivimaterjale Kadrina aleviku kujunemise kohta;
- 3) intervjuuerida Kadrina koduloo-uurijat Tiiu Uusküla.

Uurimistöös kasutatud meetoditeks olid töö kirjandusallikatega, arhiivimaterjalidega ja fotode ülepildistamine.

Uurimistöö koosneb kahest suuremast peatükist ja ühest lisast. Esimeses peatükis räägin Kadrinast enne aleviku kujunemist. Teises peatükis annan ülevaate uute kruntide jagamisest ning aleviku kujunemisest sellega seoses. Töös olen kommenteerinud fotosid aleviku kujunemisajadest, lisaks olen ülepildistanud vanu fotosid. Arhiivimaterjalidest saadud Kadrina elumajade jooniste põhjal otsisin kruntide kaardi järgi üles praegused elumajad, mis jäädvustasin. Töö lisas on Kadrina aleviku plaan aastast 1937. Peamised kasutatud allikad olid Richard Tammiku raamat „Kadrina kihelkond läbi aegade“, Eduard Leppiku „Kultuurilooline Kadrina“, jt allikad ning arhiividokumendid erinevatest arhiividest.

Uurimistöös on sissejuhatus, kokkuvõte ja lisa. Töös on kasutatud joonealust viitamist, kus peale allikate võib leida ka mõningaid märkusi selgituseks mõistetele.

Täna juhendajat Evelin Tiitrit innustamise ja motiveerimise ning Tiiu Uusküla mitmekülgse abi eest.

1. Enne Kadrina aleviku kujunemist

1.1. Kirikuküla

Algselt koosnes Kadrina üksnes kiriku ja Kruusimäe karjamõisa lähedal paiknevatest hoonetest ning seda kutsuti **Kirikukülaks**.¹

Kadrina kodu-uurija Richard Tammiku andmeil kerkisid tulevase Kadrina aleviku esimesed ehitised Hulja mõisale kuuluva Kruusimäe karjamõisa maale 17. sajandi keskel. Mõisniku otsus kiriku kõrvale kõrts ehitada muutis selle koha veelgi rohkem keskuseks, sest kirik koos selle juures oleva surnuaiaga oli alati olnud kihelkonnarahvale kooskäimise kohaks. 1698. aastal Jo-



hann Holmbergi koostatud Kruusimäe mõisa kaardil (foto 1) on peale kõrtsi märgitud ka mõisahoone, mis asus künnal, mida täna tuntakse Tuletõrjemäena². Kõrvalhooneid sellel kaardil on veel kaks rehehoonet, mõlemad kõrtsi ja mõisahoone vahelisest teest Kadapiku suunas. Kaardil on ka hoone, mis asus umbes seal, kus täna on Kadrina vana algkoolihoone³. See on tähistatud sõnaga Kloch, mis Tammiku arvates võiks saksa keeles tähendada aita⁴.

Foto 1. Kruusimäe karjamõis ja Kadrina kirikumõis⁵

Kodu-uurija Eduard Leppiku väitel haaras Kruusimäe karjamõis valdava osa praegusest Kadri-nast. 17. sajandi lõpus olid siin kirik, kirikumõis, koolimaja, Kruusimäe kõrts ja Kruusimäe karjamõisa hooned, mis kõik põhjasõja ajal hävisid. Pärast Eesti ala alistamist Tsaari-Venemaa

¹ Läbi kultuuriloolise Kadrina. (2004). /Koostaja Eduard Leppik. Neeruti Seltsi toimetised A-535, lk 12. [www] <http://62.65.44.91/wp-content/uploads/2017/10/A-535-L%C3%A4bi-kultuuriloolise-Kadrina-1.pdf> (28.05.2019)

² **Autori märkus:** Tuletõrje mäe on varem tuntud nii Kolgata kui ka Palvemaja mäena. Allikas: Tammik, R. (2005). Kadrina kihelkond läbi aegade. Pärnu: AS Trükk, lk 519

³ **Autori märkus:** Kadrina vana algkoolihoone - 20.09.1906 taasalustas kool tööd J. H. Lutheri erakoolina endise vasevalutöökoja omaniku R. Johansonini hoonetes. 1907. aastast alates tegutses kool Kadrina Eesti Hariduse Seltsi Koolina. 1921. aastast algas Kadrina Algkooli ajajärk, mis kestis II maailmasõjani. Allikas: Koolihooned. [www] <https://www.kadrina-kool.edu.ee/est/kool/ajalugu/hooned> (28.05.2019)

⁴ Tammik, R. (2005). Kadrina kihelkond läbi aegade. Pärnu: AS Trükk, lk 519

⁵ EAA.1.2.C-IV-126 leht 1. *Klingenbergh Håff i Wirland och Trissfer eller S. Catharina Sochn*. [www] <http://bit.ly/2MandtT> (4.05.2019). **Autori märkus:** Sõnad „kõrts“ ja „mõisahoone“ ning vastavalt sinine ja punane ring on kaardile lisanud uurimistöö autor.

poolt 1710. aastal taastati kõigepealt kirikumõis ning Hulja mõisa parun laskis ehitada ka Kruusimäe otsale uue kõrtsihoone.⁶

Kadrina aleviku algusaastaks võiks Richard Tammiku arvates tinglikult lugeda aastat 1865, kui 30. juunil müüdi Kruusimäe karjamõisa maadest esimene majaanuseks mõeldud krunt. See asus kiriku juures Rakvere tee ääres surnuaia vastas.⁷ Müüjaks oli Hulja mõisa parun Freidrich von Dellingshausen ja ostjaks Tallinnast tulnud Carl Voldemari poeg Nieländer (kaardil krunt Voldemarshof, vt lisa). Kodu-uurija Tammiku arvates võis see olla krunt, millel asus aastatel 1906-1939 Kadrina algkool.⁸



Foto 2. Kruusimäe kõrts ja selle ümbruses paiknevad hooned ajaperioodil 1912-1930⁹

Ülal asuval fotol (2), mis on tehtud arvatavasti ajaperioodil 1912-1930¹⁰, on kõige vasakpoolsem hoone vana koolimaja. Sellest paremal on Kadrina Tarvitajate Ühisuse kauplus ning sellest veel pisut paremal hoone, milles oli leivapood ja pagaritöökoda. Kruusimäe kõrtsihoone tagant paremalt paistab Hariduse Seltsi maja (rahvasuus seltsimaja), vasakul pool kaugemal on Konradi vorstivabriku kivist tapamaja, milles hiljem tehti sepatööd.¹¹

1908. aastal ostis sakslane Rudolf Konrad Hulja mõisalt ühe krundi nimega "Marienhof" ja asutas sinna vorstivabriku (fotod 3 ja 4). Selle kõrvale ehitas Konrad ka eluhoone (Viru tn 8). Hooned riigistas hiljem noor Eesti Vabariik, sest Konrad lahkus Eestist ning hooned pandi 1920. aastal oksjonile. Elumaja ostis endale Undla valla kirjutaja Aleksander Krimm (Aino

⁶ Leppik, E. (2000). Kultuurilooline Kadrina. Laiuse, lk 9

⁷ Tammik, R. (2005). Kadrina kihelkond läbi aegade. Pärnu: AS Trükk, lk.538

⁸ Samas, lk 539

⁹ Virumaa Muuseumid SA. RMF 655:7.1. (Väljalõige fotost: Hariduse Seltsi maja ja endine Kruusimäe kõrts.)

¹⁰ **Autori märkus:** Ajaperioodi 1912-1930 põhjendus - fotol on Kadrina seltsimaja, mis ehitati 1912. aastal ning 1930. aastal valmis uus rahvamaja ja kõrtsihoone lammutati.

¹¹ Leppik, E. (2000). Kultuurilooline Kadrina. Laiuse, lk 13

Undla-Põldmäe isa). Vorstivabriku hooned ostis Johannes Einpaul, kes pani 1925. aastal seal tööle erameierei.¹²



Fotod 3 ja 4. Endine Rudolf Konradi vorstivabrik (vasakul) ja eluhoone (paremal). Foto 3 on tehtud 1920ndatel (Tiiu Uusküla erakogu), foto 4 2019. aastal. Maria Mäe erakogu

1919. aasta sügisel müüs Hulja mõisa omanik Karl Dellingshausen Kadrinas veel kolm krunti.¹³ Ühele neist rajas Kaitseliidu Kadrina malevkond spordiväljaku, mida on näha 1935. aastal tehtud aerofotol (fotol 5 paremal).



Foto 5. Aerofoto Kadrinast 1935. aastal¹⁴



Teisele krundile (Viru tn 6) ehitas Aleksander Falk 1917.-1919. aastail arhitektuuriliselt huvitava ja esindusliku maja¹⁵. (Foto 6)

Foto 6. A. Falki maja 1920ndatel
Tiiu Uusküla erakogu

¹² Tammik, R. (2005). Kadrina kihelkond läbi aegade. Pärnu: AS Trükk, lk 527

¹³ Samas, lk 527

¹⁴ Kadrina kirik. (11.07.1935). EFA.67.0-167488. Üksiku lennuväedivisjoni nr 1 lendurvaatleja major Hansoni poolt 500m kõrguselt tehtud aerofoto.

¹⁵ **Autori märkus:** Aleksander Falk ehitas 1917.-1919. aastal maja, kus pidas hiljem pikka aega viinakauplust. Aastatel 1945-1950 töötas selles majas Kadrina lastesõim, 1980. aastal müüs Aleksander Falki tütar maja Rakvere Tärklise- ja Siirupikombinaadile. 1995. aastal 2. jaanuari ööl läks hoone põlema ja hävis täielikult. Allikas: Tammik, R. (2005). Kadrina kihelkond läbi aegade. Pärnu: AS Trükk, lk 528

"Ellerheina" krundile (Viru tn 4) ehitati aga Viru tärklisevabriku teenistujaile ja töölistele korteriteks mitu elamut¹⁶ (foto 7), mis on praegugi alles (foto 8).



Foto 7. Viru tärklisevabriku teenistujate ja tööliste elamud 1920-1930. T. Uusküla erakogu



Foto 8. Endise Viru tärklisevabriku teenistujate ja tööliste elamu 2012. T. Uusküla erakogu

Hulja mõisale kuulusid ka härjatallid, mis asusid Pargi tänava edelaküljel praeguse koolimaja lähedal ja veel 1930. aastail hoidsid ülesostjad selles loomi, mis läksid ekspordiks.¹⁷ 1950. aastate keskel asus tallimüüride vahel tööle tuletõrjemajast üle toodud Kadrina Kohaliku Tööstuse Kombinaadi puidutöökoda.¹⁸ Tee, mis juba 18. sajandist ühendas Kruusimäe karjamõisa eluhoonet tolle karjahooviga ja viis hiljem sealt edasi kuni Rakvere teele välja, vastas enam-vähem praegusele Pargi tänavale. Ainult selle palvemaja poole keerav jätk pärineb 1920. aastaist.¹⁹

¹⁶ **Autori märkus:** R. Tammiku andmetel on need majad, aga ka hiljem ehitatud rahvamaja ning koolimaja, ehitatud Heinrich Tubergi projekti järgi. Allikas: Tammik, R. (2005). Kadrina kihelkond läbi aegade. Pärnu: AS Trükk, lk 528

¹⁷ Leppik, E. (2000). Kultuurilooline Kadrina. Laiuse, lk 13

¹⁸ **Autori märkus:** Puidutöökoda läks 1960. aastate alguses Rakvere Kaubandusliku Inventari Tehase (KIT) kätte ja oli viimase valduses kuni 1989. aastani. Allikas: Tammik, R. (2005). Kadrina kihelkond läbi aegade. Pärnu: AS Trükk, lk 520

¹⁹ Tammik, R. (2005). Kadrina kihelkond läbi aegade. Pärnu: AS Trükk, lk 521

Aastail 1905-1908 rajati Kadrinas uus munakivitee surnuaiast raudtee ülesõiduni (foto 9) ning alles 1926. aastal pikendati seda teed ka teisele poole kuni Undla teeristini.²⁰ 1950. aastate keskel kaeti järk-järgult asfaldiga Kadrina mõned olulisemad tänavad, ka Kauba tänav kuni Baldri kaupluseni. Munakivisillutisega teedest on tänaseni säilinud vaid jupike raudtee kõrval kulgev munakividega sillutatud tee ülesõidust jaamani (foto 10).



9



10

Foto 9. Viru tänav 1931. Tiiu Uusküla erakogu.

Foto 10. Raudtee kõrval kulgev munakividega sillutatud tee ülesõidust jaamani 2019. Maria Mäe erakogu

Undla mõisal asus Viitna tee ääres Traheteri kõrts.²¹ Allpool oleval fotol 11 on kõrtsi põhjaots näha munakiviteest vasakul. Kuna 1900. aastal kõik kõrtsid suleti, töötas ajaperioodil 1905 kuni 1931 hoones apteek, mistõttu rahvasuus kandis maja „vana apteegi“ nime veel aastaid hiljemgi.^{22,23}



Foto 11. Traheteri kõrtsihoone 1930ndate alguses. Tiiu Uusküla erakogu

²⁰ Tammik, R. (2005). Kadrina kihelkond läbi aegade. Pärnu: AS Trükk, lk 526

²¹ Leppik, E. (2000). Kultuurilooline Kadrina. Laiuse, lk 9

²² Uusküla, T. (Koostaja). (2017). Viitna teed ja Viru tn mööda Kadrina raudteejaamani. Kadrina ajalugu. [CD; mp3]. Neeruti Selts MTÜ. [www] <https://bit.ly/2EOtrjW> (20.03.2019)

²³ **Autori märkus:** alates 1931. aastast kasutati ruume eluruumidena. 1960ndatel hoone põhjaots, töllakuur, lammutati. Eluruumide osa ehitati aga kahekordseks, kuhu said korteri Kadrina kooli õpetajad (4 perekonda). Kui hoone polnud enam elamiskõlblik, seistes aastaid tühjana, lammutati see 2008. aastal. Krundi põhjaservale ehitati uus ärihoone Tristvere Maja. Allikas: Uusküla, T. (Koostaja). (2017). Viitna teed ja Viru tn mööda Kadrina raudteejaamani. Kadrina ajalugu. [CD; mp3]. Neeruti Selts MTÜ. [www] <https://bit.ly/2EOtrjW> (1.06.2019)

Udriku mõisal kerkis Tapa tee äärde Päre kõrts²⁴. Päre kõrtsi juurest poolviltu üle tee ehitati 1902. aastal Undla vallamaja uus hoone (foto 12). Nii endine Päre kõrtsi hoone, kui ka vallamaja hävisid tulekahju tagajärjel 11. mail 1956. aastal.²⁵



Foto 12. Undla vallamaja 1930ndatel. Tiiu Uusküla erakogu

1.2. Jaamaküla

1870. aastal avati Paldiski-Tosno raudteeliin ja sellega seoses valmis ka Kadrina raudteejaam.²⁶ Raudtee rajamine tingis ka raudteejaama ehitamise. Nii üks kui teine valmisid 1870. aasta 1. novembriks.²⁷ Jaama lähistele hakati ostma krunte, sinna hakkas kerkima käsitöölise maju. Nii tekkis **Jaamaküla**, mis koosnes postkontorist, tapamajast, kahest sepikojast ja kuuest raudteega seotud hoonest. Kõige uhkem ehitistest oli seal omapärase arhitektuuriga puidust jaamahoone (foto 13), milles oli eraooteruum Balti Raudtee Seltsi esimehe Alexander von Pahleni jaoks.²⁸ Vabaõhumuuseumi teaduri Hanno Talvingu²⁹ arvates alustati 1898. aastal Kadrinas praeguse jaamahoone ehitust (foto 14). See hoone oli tavaline, standardne, puidust 5. klassi jaam, millel on sama põhiplaan nagu praeguse Kehra, Lehtse, Auvere ning Kohtla jaamal. Vana jaamahoone oleks saanud kasutada ka elamuks, aga millegipärast lammutati see siiski maha ning uus jaamahoone ehitati samale kohale. Kõige tõenäolisem aeg selleks oli pärast Balti raudtee riigistamist 1893. aastal või 1900. aastate alguses. See oli ajavahemik, mil Paldiski-Tallinn-Narva liinil toimus üsna vilgas ehitustegevus: ehitati uusi jaamahooneid, laiendati vanu või asendati

²⁴ Leppik, E. (2000). Kultuurilooline Kadrina. Laiuse, lk 9

²⁵ Tammik, R. (2005). Kadrina kihelkond läbi aegade. Pärnu: AS Trükk, lk 528-529

²⁶ Läbi kultuuriloolise Kadrina. (2004). /Koostaja Eduard Leppik. Neeruti Seltsi toimetised A-535, lk 12. [www] <http://62.65.44.91/wp-content/uploads/2017/10/A-535-L%C3%A4bi-kultuuriloolise-Kadrina-1.pdf> (28.05.2019)

²⁷ Tammik, R. (2005). Kadrina kihelkond läbi aegade. Pärnu: AS Trükk, lk 521

²⁸ Läbi kultuuriloolise Kadrina. (2004). /Koostaja Eduard Leppik. Neeruti Seltsi toimetised A-535, lk 12. [www] <http://62.65.44.91/wp-content/uploads/2017/10/A-535-L%C3%A4bi-kultuuriloolise-Kadrina-1.pdf> (28.05.2019)

²⁹ **Autori märkus:** Hanno Talving on uurinud Kadrina raudteejaama ajalugu, on kahel korral külastanud Peterburi arhiivi, kus asub Tsaari-Venemaa raudteevalitsuse keskuse dokumentatsioon. Tema väitel ehitati uus jaamahoone 1898. aastal. Allikas: Altmäe, Anett. (2018). Kiriku ja raudteejaama vahel. Kadrina Keskkool. [Uurimistö]. Kadrina, lk 17

uutega (nt Raasiku veetorn). Raudtee- ja sidemuuseumi teadur-kuraator Tõnu Tammearu andmeil avati 1. mail 1897. aastal Kadrina jaamas postkontor, mistõttu ei saa välistada, et seegi võiks seostuda uue jaamahoone ehitamisega.³⁰ Kadrina vana jaamahoone on tänasel päeval (foto 15) küll säilinud, kuid kasutu, sest jaama funktsioonid on muutunud olematuteks.³¹



Foto 13. Kadrina esimene raudteejaam aastast 1870.³² Fotograaf Charles Borchardt³³



Foto 14. Kadrina teine raudteejaamahoone 1930ndatel. Tiiu Uusküla erakogu

Aastal 1902 oli peale jaamahoone olemas ka selle kõrval olev pagasiit³⁴ ning viimase vastas



Foto 15. Kadrina endine raudteejaamahoone 2019. Maria Mäe erakogu

valminud postkontorihoonet, mis Kadrina kodu-uurija Tammiku andmeil valmis 1. septembril 1900. aastal (fotod 16 ja 17).³⁵ Lisaks eespool nimetatutele ehitati veel kaks ametnikemaja ja kolm eriotstarbelist väikehoonet.³⁶

³⁰ Altmäe, Anett. (2018). Kiriku ja raudteejaama vahel. Kadrina Keskkool. [Uurimistö]. Kadrina, lk 17

³¹ Läbi kultuuriloolise Kadrina. (2004). /Koostaja Eduard Leppik. Neeruti Seltsi toimetised A-535, lk 12. [www] <http://62.65.44.91/wp-content/uploads/2017/10/A-535-L%C3%A4bi-kultuuriloolise-Kadrina-1.pdf> (28.05.2019)

³² Kadrina raudteejaam. 1870. TLM F 9962:9

³³ **Autori märkus:** Borchardt, Charles. Carl Amandus Borchardt (pseudonüüm Charles Borchardt; 30. II 1834 Kuramaa – 3. V 1892 Tallinn), fotograaf, saabus 1853 Tallinna. Avas 1861 Tallinnas Laial tänaval oma ateljee (Charles Borchardt). Pildistas linnakodanikke, on etnograafiliste fotode looja. Borchardti tuntuimad fotokogud on „Eesti tüübid” (suur hõbemedal Moskva ülikooli loodusuurijate seltsi ülevenemaalisel etnograafianäitusel 1867), Erna von Huseni album (portreed) ning „Album von Reval” (1870 avatud Paldiski–Peterburi raudtee kõigi jaamade vaated). Allikas: Borchardt, Charles. Eesti Entsüklopeedia. [www] http://entsyklopeedia.ee/artikkel/borchardt_charles (20.03.2018)

³⁴ **Autori märkus:** Pagasiit lammutati 2000. aastate alguses. Allikas: Tiiu Uusküla

³⁵ **Autori märkus:** Postkontorihoonet edasine saatus: 1940. aastal hoone riigistati ning 1964. aastaks oli majale peale ehitatud teine korrus. 1991. aastal rahuldati endiste omanike taotlus, kes said maja tagasi ning postkontor kolis välja. Allikas: Tammik, R. (2005). Kadrina kihelkond läbi aegade. Pärnu: AS Trükk, lk 525-526

³⁶ Leppik, E. (2000). Kultuurilooline Kadrina. Laiuse, lk 10



Foto 16. Postkontorihoone 1930ndatel.
Tiiu Uusküla erakogu



Foto 17. Endine postkontor aastal 2019.
Maria Mäe erakogu

Neeruti mölder Anton Kärmik ehitas suure kolmekordse elamu (Posti 2), mille silikaatvooderdisega alumisel korrusel paiknesid segakauplus ning karn, teisel ja ärklikorrusel asusid korterid³⁷ (foto 18). Ärklikorrus süttis põlema 1995. aastal³⁸, mistõttu maja hiljem lammutati ning tänapäeval on sellel kohal kaunis muruplats (foto 19).



Foto 18. Kärmiku kauplus 1920ndatel.
Tiiu Uusküla erakogu



Foto 19 Kärmiku kaupluse koht 2019.
Maria Mäe erakogu

1912. aastal asutas Jüri Balder jaama vastu poe (foto 20). Puidust hoone asus seal juba varem, kuid Balder ehitas selle ümber ning arendas hiljem poest 1940ndate lõpuks Kadrina suurima kaubamaja.³⁹ Täna poeruumides tegevust ei toimu (foto 21).



Foto 20. Balderi maja 1920ndatel.
Tiiu Uusküla erakogu



Foto 21. Balderi maja 2019.
Maria Mäe erakogu

³⁷ Leppik, E. (2000). Kultuurilooline Kadrina. Laiuse, lk 12-13

³⁸ Samas, lk 13

³⁹ Tammik, R. (2005). Kadrina kihelkond läbi aegade. Pärnu: AS Trükk, lk 522

2. Kadrina aleviku kujunemine aastatel 1924-1941

2.1. Kruntide väljaandmine

Tegelik aleviku planeerimine algas Richard Tammiku sõnul juba 1921. aastal, kui Undla valla volikogu võttis 6. augustil vastu otsuse jagada vastav maa kahevakamaalisteks⁴⁰ tükkideks. Siis nimetati seda alevimaaks, mis oli eraldatud Neeruti ja Hulja mõisa maadest.⁴¹ Allpool olev kaardil on näha Kadrina alevi kruntidele planeeritav ala. Kaart on aastast 1926 (foto 22).

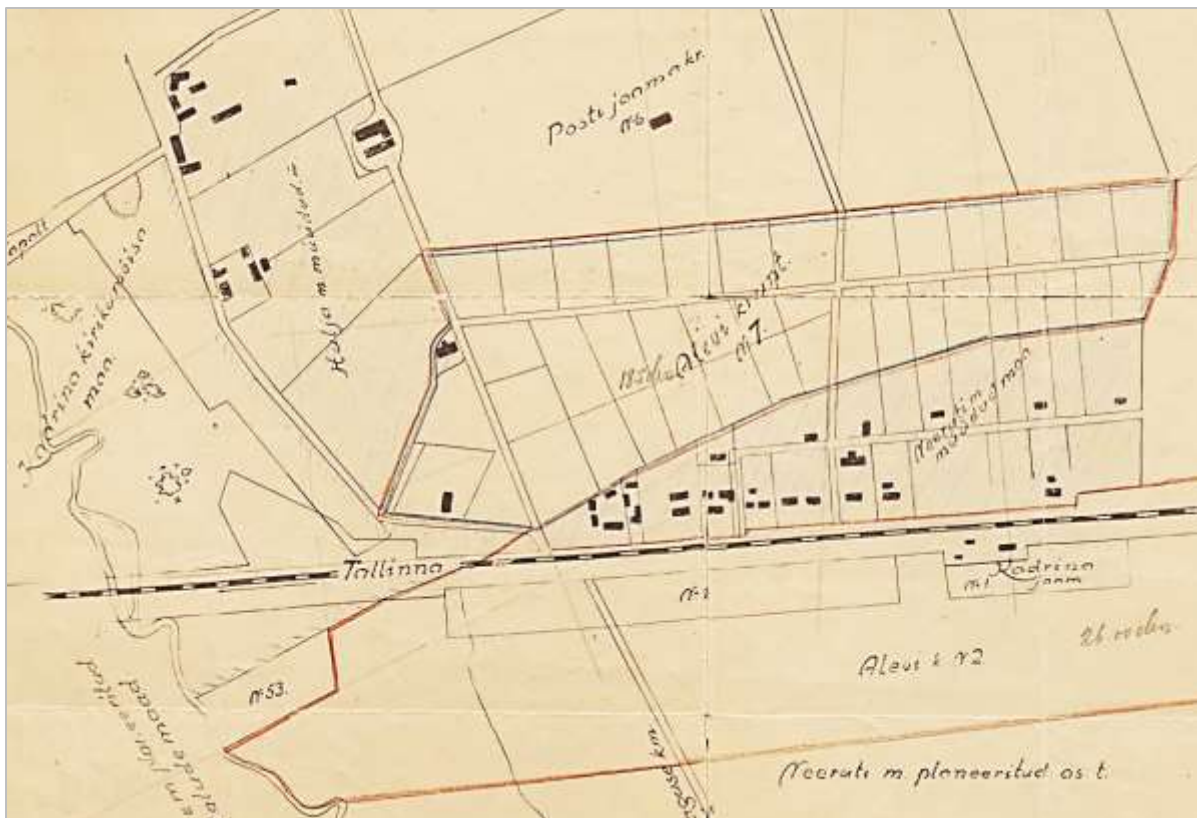


Foto 22. Kadrina alevi plaan 1926⁴²

Undla vallavalitsuse ja planeerimise komisjon töötas välja järgmised alevimaade väljaandmise tingimused (väljavõtte protokollide raamatust⁴³ tehtud toleaeget kirjaviisi muutmata):

- *maad anda igale soovijale 1 krunt majade ehitamiseks, kuna tööstusliste ettevõtete alla võib tööstuse sisseseadele vastavalt maad ka suuremal määral anda;*
- *maad, mis ehituste alla võetud ei ole, antakse välja põlluharimiseks seniks, kui seda krunti ehituste otstarbeks ei ole nõutud;*

⁴⁰ **Autori märkus: vakk** – endisaegne Baltimaade pinnamõõt, võrdus algselt ühe vaka vilja külvipinnaga. Riia (umbes 0,37 ha), Tallinna (umbes 0,18 ha) vakamaa. Allikas: EKSS. [www] <https://www.eki.ee/dict/ekss/index.cgi?Q=vakamaa&F=M> (4.05.2019)

⁴¹ Tammik, R. (2005). Kadrina kihelkond läbi aegade. Pärnu: AS Trükk, lk 529

⁴² Kadrina aleviku plaan. (1926). Eesti Riigiarhiiv. ERA T 6.3.2025

⁴³ Undla vallavalitsuse täis ja nõukogu protokollide raamat 1920-1923. ERA.2006.1.1.

- *iga krundi soovija peab esimese sooviavaldusega maasaamiseks vallavalitsusele iga aasta kuni 1. veebruarini;*
- *juhtumisel kui maa, mida soovitakse ehituse otstarbeks saada, talivilja all seisab, antakse see välja peale talivilja koristamist;*
- *planeerimise kulud jagatakse kruntide peale ühtlaselt ära vallavalitsuse poolt välja antud summale vastavalt ja nõutakse krundi kasutajalt, maa väljaandmise korral sisse;*
- *sel korral, kui krundi kasutaja on sunnitud tema käes olevat krundi esimese 5 aastalist kasutamist ära andma on temal õigus planeerimise kulumiseks makstud raha selle krundi uuel kasutajalt tagasi saada, mille juures iga aasta ette 1/5 osa kogu summast uue krundi kasutaja kahjuks jääb;*
- *iga ehituse otstarbel välja antud krundi kasutaja on kohustatud hiljemalt 2 aasta jooksul ehitust alustama, vastasel korral kaotab selle krundi edasi pidaja õiguse;*
- *kruntisid võib edasi anda ainult vallavalitsuse nõusolekul;*
- *ehituste otstarbeks annab krundid välja vallanõukogu, kuna kruntide väljaandmine põlluharimise otstarbel vallavalitsuse võimupiiridesse kuulub;*
- *loomatallid, mis vastu tänavat on ehitatud peavad plangiga sissepiiratud olema;*
- *õlest katuseid ehitada ei tohi;*
- *kui 2 maja ühte ehitatakse, siis peavad need tulekindla müüriaga eraldatud olema;*
- *tänavad peavad korras krundi kasutajad, krundi suurusele vastavalt.*

Krunte hakati jagama alguses tagatiseta⁴⁴, kuid 19. aprillil 1923. aastal muutis Undla valla nõukogu selle otsuse järgmiselt (väljavõte protokollist nr 3⁴⁵):

- *Kadrina alevimaade planeerimise kulude raha nõutakse sisse igalt krundi kasutajalt 400 marka krundi pealt kohe peale krundi väljaandmist, mille juures isikud, kes krundid on saanud harimiseks saavad planeerimise kulud ehituskrunni võtjalt vallavalitsusse kanda täies ulatuses tagasi, kuna isikud, kes krundid on saanud ehituse alla, ei ole krundi maha jätmisel õigust planeerimise kulude raha tagasi nõuda.*

Undla valla protokollide sissekannetest selgus ka tõsiasi, et kõikidele, kes soovisid krunte saada, seda ei võimaldatud. Näiteks 8. novembril 1922. aastal esitasid vallavalitsusele kruntide

⁴⁴ Tammik, R. (2005). Kadrina kihelkond läbi aegade. Pärnu: AS Trükk, lk 530

⁴⁵ Undla vallavalitsuse täis ja nõukogu protokollide raamat 1920-1923. ERA.2006.1.1.

saamiseks avaldused Juhan Nautras ja Priidik Erikson, kuid krunte neile “*kui mittesoovitavatele isikutele*” ei eraldatud.⁴⁶ Miks need kaks olid „*mittesoovitavad isikud*“ protokollist ei selgu.

Tegelikult Kadrina aleviku sünnikuupäevaks võib aga lugeda Undla vallanõukogu koosolekul 20. detsembril 1923. aastal vastu võetud otsust (foto 23) liita kokku Kadrina alevik jaama juures ehk Jaamaküla ning Kadrina alevik kiriku juures ehk Kirikuküla. Otsus jõustus 1. jaanuaril 1924. aastal.⁴⁷

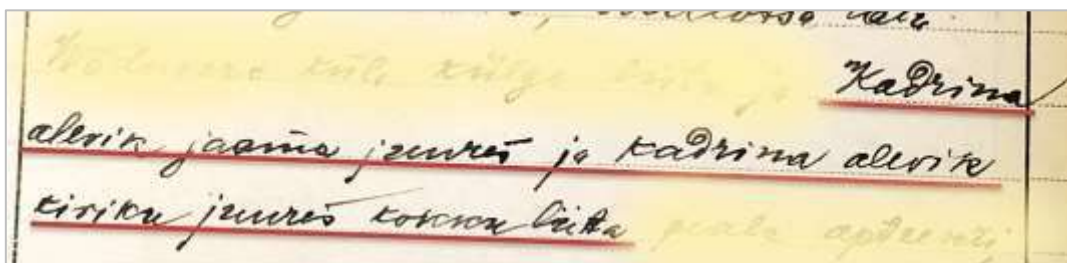


Foto 23. Undla vallanõukogu otsus Jaamaküla ja Kirikuküla kokku liitmise kohta üheks kümniku ringkonnaks. Väljavõte on tehtud Undla vallavalitsuse täis ja nõukogu protokollide raamatust (20. detsembrist 1923. aastal, protokoll nr 9, p 3).

Kui 20. sajandi alguses oli Tammiku andmetel Kadrinas paarkümmend maja⁴⁸, siis 1924. aastal kirjutati ajalehes Virulane, et elumaju oli Kadrinas juba 38 ning elanikke neis umbes 150. Kadrina alevikus kokku aga oli 250 elanikku. Artiklis mainitakse, et alevi jaoks oli umbes 30 tiinu ümber maad juba välja mõõdetud, mida inimestele vakamaadena välja antakse. Artiklis lisatakse, et kui „*asutust ja ärisid arvesse võtta, nägi Kadrina juba alevi moodi välja. [---] Neid krunte võetakse nobeduste, nii et aja jooksul Kadrinasse ikka päris alev sigineb ja ega see paha tee kui nimi enne juba valmis on.*“⁴⁹

Seoses Kadrina tärklisevabriku ehitamisega tekkis peagi nõudmine korterite järele ning polnud ime, kui ehituskruudid muutusid nõutavaks. 1925. aasta novembriks oli planeerituist välja andmata vaid 3 krunti ja seega olulisem osa pärastisest Kadrinast juba välja kujunenud või kohe kujunemas. Tänavad küll esialgu puudusid, kuid lisaks kirikule, raudteejaamale ja tärklisevabrikule olid juba 1924. aastal olemas Martinsoni värvimise vabrik, kõrgem algkool, seltsimaja, apteek ja 6-7 poodi. 1922. aastast alates asus jaama vastas üle raudtee Baldri elektrijõul töötav mootorveski.⁵⁰

⁴⁶ Undla vallavalitsuse täis ja nõukogu protokollide raamat 1920-1923. ERA.2006.1.1.

⁴⁷ Samas

⁴⁸ Tammik, R. (2005). Kadrina kihelkond läbi aegade. Pärnu: AS Trükk, lk 525

⁴⁹ Wirumaalt, Kadrina. (1924). – Virulane, 24. detsember, lk 4. [www] <https://bit.ly/2QDfR7L> (27.03.2018)

⁵⁰ Tammik, R. (2005). Kadrina kihelkond läbi aegade. Pärnu: AS Trükk, lk 533

Alates 31. oktoobrist 1925. aastast suurendati Undla vallanõukogu otsusega iga krundi kohta tagatisraha 3000 margani^{51,52}, mille ostja kaotas, kui ta kahe aasta jooksul ei suutnud oma maja ehitust alustada. Kui aga maja oli selle aja sees sarikate alla viidud, sai ta oma raha tagasi.⁵³ Tammiku väitel leidus ka selliseid alustajaid, kellel maja ehitus küll ei edenenud, kuid teadaolevalt nad oma rahast ja krundist ilma siiski ei jäänud. Enamasti arvestas vald seda, kui viivitamiseks oli oluline põhjus ning andis ajapikendust. Näiteks jaamaülem Joosep Kuiv, kes hakkas raudteejaama taha krundile nr A 54 rajama aeda ja puukooli, vabastati koguni kõikidest ehitustingimustest. Mis sai puukoolist, pole Tammiku sõnul teada, kuid aia istutas ta küll, kuid see jagati pärast teist maailmasõda mitmesse eri krundi laiali.⁵⁴

Kokku planeeriti tookord uute elamute alla krunte 91 umbes 30 tiinul⁵⁵. Üldiselt olid krundid 1925. aasta lõpuks jagatud, kuid loobujate arvel toimus edaspidi veel mitmeid ümberjagamisi.⁵⁶ 1930. aastal sai valmis uus Hariduse Seltsi maja ehk rahvamaja, uhke ja selle aja kohta küllaltki ruumikas. Järgmisel aastal kirjutas Virumaa Teataja, et Kadrinas *on pool restorani*, pluss veel ilma siltideta trahterid ja topkakõrtsid ning ka vana Kruusimäe kõrtsi paekivist müürid. See näitab, et Kadrina alevik oli jõudnud paisuda ja jõukust koguda, nii et neil restoranidel ja trahteritel tegevust jätkus. Aga jätkus tegevus ka paljudel asustustel, organisatsioonidel ja äridel. 1940. aastal kõneldi Kadrinas juba 500 elanikust. Virulane kirjutas nii: „*Varsti on Kadrina päris linn. Majad muudkui üha kerkivad. Praegu Kadrinas olevad 60–70 maja, mis üksteisest suurte vahemaadega laialipillatuna, on alles viimastel aastatel püstitatud mõlemal pool raudteed asuvatele väljadele.*”⁵⁷

⁵¹ Autori märkus: mark - varasem Soome ja Saksamaa, 1919–1927 ka Eesti Vabariigi suurem rahaühik. Allikas: EKSS. [www] <https://www.eki.ee/dict/ekss/index.cgi?Q=mark&F=M>

⁵² Autori märkus: 3000 marka tagatisraha – 1925. aasta mais oli Eestis keskmine töölise palk 28,7 marka tunnis. Allikas: Tööliste palgad Eestis. (1925). – Kaja, 30. juuli, lk 5. [www] <https://dea.digar.ee/cgi-bin/dea?a=d&d=kaja19250730-1.2.40>

⁵³ Undla vallanõukogu protokollide raamat. 1924-1928. ERA.2006.1.2.

⁵⁴ Tammik, R. (2005). Kadrina kihelkond läbi aegade. Pärnu: AS Trükk, lk 530

⁵⁵ Autori märkus: **tiin** – endisaegne pinnamõõt, umbes 1,1 ha. Allikas: EKSS. [www] <https://www.eki.ee/dict/ekss/index.cgi?Q=tiin&F=M> (4.05.2019)

⁵⁶ Tammik, R. (2005). Kadrina kihelkond läbi aegade. Pärnu: AS Trükk, lk 530-531

⁵⁷ Kadrina- pensionäride alevik. (1940). – Wirumaa Teataja, 14. juuni 1940, lk 4. [www] <https://bit.ly/2JSDDfb> (27.03.2019)

2.2. Krundid raudteest põhja pool

Tulevase Koidu tänava krundid planeeriti Hulja mõisa maadele, mis asusid raudteest põhja pool. Kõne all olev maa jagati planeerimisel 40 krundiks (foto 24) ning paiknes põhiliselt kahel pool tulevast Koidu tänavat, haarates enda alla ka Sepa ja Kalda tänavad.⁵⁸



Foto 24. Hulja mõisa maadest eraldatud Kadrina aleviku ehituskruntide plaan⁵⁹

Sepa tänava nimi võib olla seotud sepp Rudolf Joostiga (1892–1926), kes ostis krundi Kadri-nasse (nüüd Sepa tn 13), kuhu ehitas maja. Selle põhjapoolses osas asus sepikoda, lõuna pool aga avar tuba ja köök. Sepp oli tuntud ja hinnatud, sepikojas oli hea varustus. Kord toodi talle rautada noor hobune. Sepa sell kartis perutavat looma ning sepp ütles, et teeb töö üksi ära. Hobust rautades andis see talle jalaga löögi vastu rinnakorvi. Rudolf oli veidi aega oimetuna maas, kuid viis töö siiski lõpuni. Õhtul oli ta lõbus, sõi kõhu täis ja läks magama, kuid suri samal ööl.⁶⁰

Hans Fels ehitas Kalvi krundile maja, hiljem jagunes Kalvi krunt Kauba tn järgi viieks eri krundiks numbritega 1, 3, 5, 7 ja 9. Maja, mille Fels endale ehitas, jäi krundile nr 9 ja krundile nr 1, see tähendab Kauba tänava ülesõidupoolsesse otsa, kuhu ta asutas ka poe. Kui vald jagas 1922. aastal aleviku krunte, sai Fels ka sealt juurdelõikena nr A 40 maatüki. 1934. aastast alates pidas seal talurahvakauplust endine meier August Schönberg kuni maja 1941. aastal sakslaste sissetuleku ajal maha põles.⁶¹ (Fotod 25 ja 26)

⁵⁸ Tammik, R. (2005). Kadrina kihelkond läbi aegade. Pärnu: AS Trükk, lk 530

⁵⁹ Hulja ja Neeruti mõisa maadest eraldatud Kadrina aleviku ehituskruntide plaan. (1929-1930). ERA.T-3.22.1232

⁶⁰ Sepad Kadrina kandis. (2003). Neeruti Selts MTÜ. Toimetised. [www] <https://bit.ly/2JTNCrS> (1.05.2019)

⁶¹ Allikas: Tiit Uusküla suulised mälestused



Foto 25. Felsi pood (vasakul) ja tuletõrjemaja (paremal ringis) ajaperioodil 1930-1941.
Tiiu Uusküla erakogu



Foto 26. Felsi poe koht (vasakul) ja tuletõrjemaja (paremal ringis) 2019.
Maria Mäe erakogu



Kauba tänav nr 9 juures oli eraldi sepikoda, kus Felsi isa sepaks oli ning samas majas töötas mingil ajal ka alkoholsete jookide müügikoht, rahvasuus Kalvi kõrts (foto 27). Kui 1941. aastal sügisel Omakaitse loodi, asus selle staap algul samuti selles majas.

Foto 27. Kalvi kõrts (Kauba tn 11) 2019. Maria Mäe erakogu

Tammiku väitel olid 1915. aastaks hilisema Kauba tänava alged juba mingil kujul olemas, sest sel aastal jätkus Korsika talu tükeldamine ja üksikute ehituskruntidena müümine. Robert Korkman pidas seal poodi ja ka Kadrina Tarvitajate Ühisuse esimene pood asus tema majas. Korkmani krundile ehitas elumaja 1933. aastal postkontori ülema abi Gustav Mägi, kes ehitas vana maja ümber fassaadiga raudtee poole (foto 28). Praeguse omaniku, Gustav Mägi pojapoja Lembit Mägi poolt on maja toleaeagne fassaad küll kinni ehitatud, mistõttu sissekäik esikuga asub põhjaküljel (foto 29). Väärrib märkimist, et kruntide müümisel võeti müüjate poolt ostu-müügilepingusse punkt, et ostja ei või kohapeale ehitada hooneid, mis seotud alkoholsete jookide tootmise või müügiga, ega maad selleks otstarbeks edasi müüa. Samuti ei lubatud tal ehitada sinna veskit või võimaldada seda teistele.⁶²



Foto 28. Gustav Mägi maja fassaadiga raudtee poole. Tiiu Uusküla erakogu



Foto 29. Gustav Mägi pojapoja Lembit Mägi maja 2019. Maria Mäe erakogu

Arhiividokumendis „Üldtoimik heakorrast. 1939/1940“ (ERA 2006.1.47) on säilinud mõned 1930ndatel Undla vallale esitatud taotlused kruntide hoonestamiseks elumajade ja/või muude abihoonetega. Avaldustele on lisatud ka joonised–plaanid kavandatavate hoonetega. Allpool toon selles arhivaalis olnud põhja pool raudteed olevate elumajade kavandid (fotod 30, 32, 34, 36). Lisan juurde ka fotod nendest majadest täna, aastal 2019. Kõik fotod on minu kui töö autori Maria Mäe erakogust (fotod 31, 33, 35, 37).

- **Villem Sentifoli elumaja, krunt A13**

Villem Sentifol on taotlenud ehituskrundile A13 luba ehitada puust eluhoonet (foto30), pilpa katusega. Ehitusplaan on kinnitatud Undla vallavalitsuse otsusega 16. aprillist 1935. Parem-poolsel fotol on elumaja 2019. aastal.

⁶² Tammik, R. (2005). Kadrina kihelkond läbi aegade. Pärnu: AS Trükk, lk 543-544

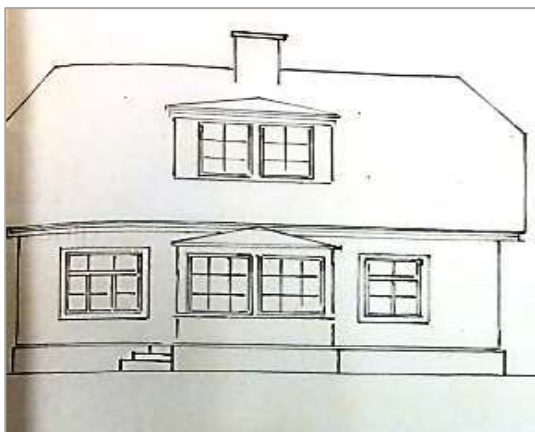


Foto 30 ja 31. Villem Sentifolie elumaja kavand 1935 ja elumaja 2019

- **Elmar Liivi elumaja, krunt A8**

Kivist elumaja ja kõrvalhoone ehitamiseks projekt Elmar Liivi krundil Kadrina alevikus Koidu tänavas ehituskrunt nr 8. Projekt (fotod 32 ja 33) on koostatud 1934. aastal ja ainuke, kus on märgitud tänava nimi – Koidu.

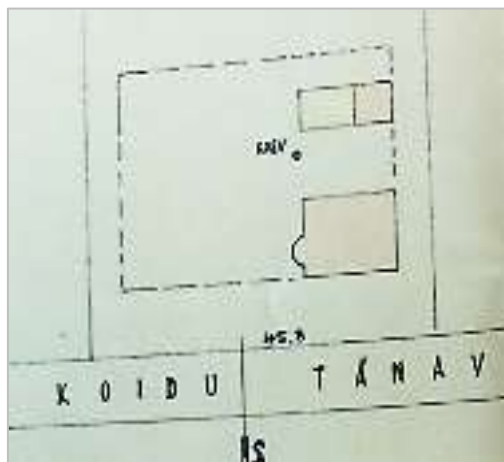
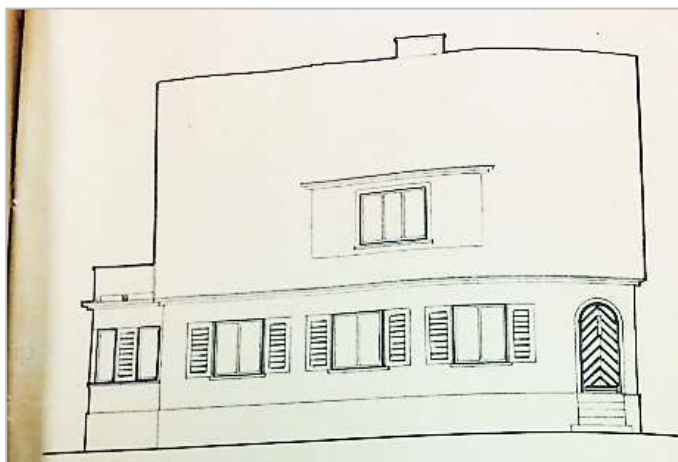


Foto 32. Elmar Liivi elumaja kavand 1934. Foto 33. Kavandatava elumaja ja kõrvalhoone asetus krundil nr 8

Ülalpool olevalt plaanilt (foto 33) võib näha hoone vasakul küljel paiknevat väljaehitist. Täna sellist maja Koidu tänava endise krunt number 8 asukohast leida pole võimalik. Samuti ei tea keegi kindlalt väita, kas see 1934. aastal üldse ehitati.

- **Juhan Rumbalu elumaja, krunt A5**

Juhan Rumbalu Aaspere vallast Ojaveski külast soovis ehitada kirikumõisa maadele krundil A5 puust maja mansard korruse ja plekk katusega (foto 34). Soov kinnitati 19. juunil 1936. aastal.



Foto 34 ja 35. Juhan Rumbalu elumaja kavand 1934 ja elumaja 2019

- **Aleksander Kuuma elumaja, krunt A26**

Aleksander Kuum on oma krundile number 26 taotlenud Undla vallavalitsuselt 4. septembril 1934. aastal luba ehitada elumaja (foto 36). Vundamendiks on raudkivi, seinad palkidest, koda vahvärgi vahel ja katus pilbastest. A. Kuum soovis ehitusega algust teha võimalikult kohe.

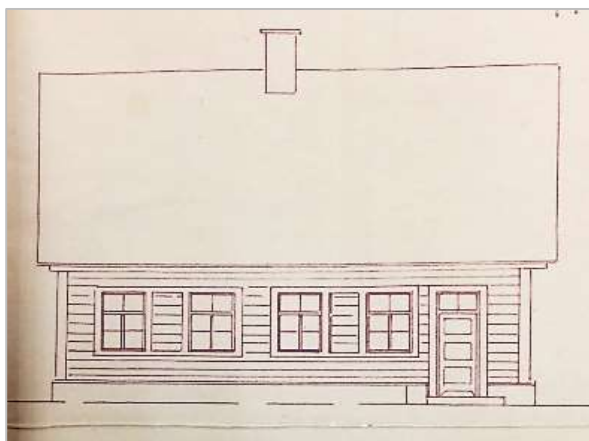


Foto 36 ja 37. Aleksander Kuuma elumaja kavand 1934 ja elumaja 2019

2.3. Krundid raudteest lõuna pool

Neeruti mõisa maad asusid lõunapool raudteed ehk nii-öelda raudteejaama taga. Raudteest lõuna pool oli aleviku piiriks Pikk tänav koos Jõe tänavaga, kusjuures Pikast tänavast ulatusid need krundid Neeruti poole kuni Uue tänavani. Sinna planeeriti 43 krunti.⁶³ (Foto 38) Allpool oleval kaardil tänava nimetusi kirjas ei ole.

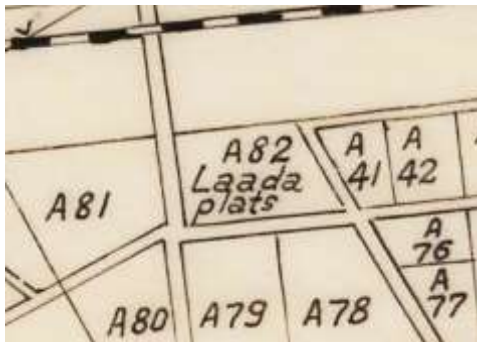
⁶³ Tammik, R. (2005). Kadrina kihelkond läbi aegade. Pärnu: AS Trükk, lk 529-530



Foto 38. Neeruti mõisa maadest eraldatud Kadrina aleviku ehituskruntide plaan⁶⁴

Tagavaramaa (krunt A 84) asus raudtee ääres Kriska metsas, ulatudes kahe põllu laiuselt kuni Hulja rajani, kuid see anti juba 1921. aasta kevadel aleviku elanikele, eelkõige jaama- ja postiametnikele karjamaana kasutamiseks. Pisut hiljem eraldati kirikumõisa maast 10 krunti.⁶⁵

Krunt nr A 82 raudtee ülesõidu juures määrati laadaplatsiks (foto 39). 1923. aastal Undla vallanõukogu protokolliraamatust võime lugeda järgmist: *“Laatade pidamise asjus, Kadrina alevikus. Arvesse võttes, et Kadrina alevikus selle jaoks kohane plats olemas ja valla eelarves raske tasakaalu viia- nõukogu ühel häälrel otsustas: Palvega Viru maakonnaavalitsuse poole*



pöörata, et Undla vallavalitsusele luba antaks Kadrina alevikus 2 korda aastas laata pidada ja nimelt märtsi ja novembri kuudel. (autori märkus: originaal tekst muutmata) 1923. aasta 4. mail on teatatud vastus, et *“Palve tagajärjetaks jäetud Rakvere laada läheduse tõttu.”*⁶⁶

Foto 39. Väljalõige Kadrina aleviku plaanist⁶⁷

Laata hakati pidama igal aastal 4. novembril, alates 1939. aastast 10. novembril. Turg oli avatud alates 1938. aastast igal kolmapäeval. Tammik.⁶⁸ Pärast teist maailmasõda jagati laadaplats elanikele kruntideks.

Pika tänava äärde ja ümbrusse kerkivad majad olid enamasti mõeldud ühepereelamuks, kuid oli siiski neid, kes tegid teisiti. Näiteks ka praegu Pikk 9 asuv maja ehitati Rudolf Döringu poolt

⁶⁴ Hulja ja Neeruti mõisa maadest eraldatud Kadrina aleviku ehituskruntide plaan. (1929-1930). ERA.T-3.22.1232

⁶⁵ Tammik, R. (2005). Kadrina kihelkond läbi aegade. Pärnu: AS Trükk, lk 530

⁶⁶ Undla vallavalitsuse täis ja nõukogu protokollide raamat 1920-1923. ERA.2006.1.1

⁶⁷ Virumaal Undla vallas Hulja ja Neeruti mõisa maadest eraldatud Kadrina aleviku plaan. Kirjavahetus Viru maakonna Kadrina aleviku ehituskruntide kohta. ERA.63.23.2103

⁶⁸ Tammik, R. (2005). Kadrina kihelkond läbi aegade. Pärnu: AS Trükk, lk 530

kohe üürimajaks (foto 40), kahekordsena ning Tammiku arvates algelt 8 korteriga. Döring ise elas hoopis ühekordses hoovimajas.⁶⁹



Foto 40. Endine Rudolf Döringu üürimaja 2019. Maria Mäe erakogu

Eespool, alapeatükis 2.2. esitlesin arhiividokumendi „Üldtoimik heakorrast. 1939/1940“ (ERA 2006.1.47) põhja pool raudteed olnud elumajade kavandeid. Siinkohal toon lõuna pool raudteed olevate elumajade kavandid (fotod 41, 43, 45, 47, 48). Lisan juurde ka fotod nendest majadest täna, aastal 2019, mis on minu, kui töö autori Maria Mäe erakogust (fotod 42, 44, 46, 49).

- **Peeter Ilvese elumaja, krunt nr 80**

Alles 1930. aasta paiku Jõe tänavasse nr 7 ehitatud teemeister Ilvese maja (foto 41) kavandis on näha arhitekti kätt. See oli tornehitusega hoone, mille katuseks oli telkkiiver, ärkliakendega igas neljas kandis. Maja oli mõeldud küll oma tarbeks, kuid Ilves võttis sinna üürilise. Kuna Ilves 1944. aastal välismaale pages, jäi maja tühjaks ning seal elasid vene sõdurid.⁷⁰

1945. aasta algul paigutati endise teemeister Ilvese majja haigla. Tammiku sõnul kasutas haigla seda maja viis aastat, siis viidi haigla üle Undla mõisa ning Ilvese majja toodi Falgi majast üle lastesõim. Ruumipuuduse leevendamiseks ehitati 1968. aasta paiku majale ühekorruseline juurdeehitus.⁷¹

⁶⁹ Tammik, R. (2005). Kadrina kihelkond läbi aegade. Pärnu: AS Trükk, lk 532

⁷⁰ Samas, lk 532

⁷¹ Samas, lk 532

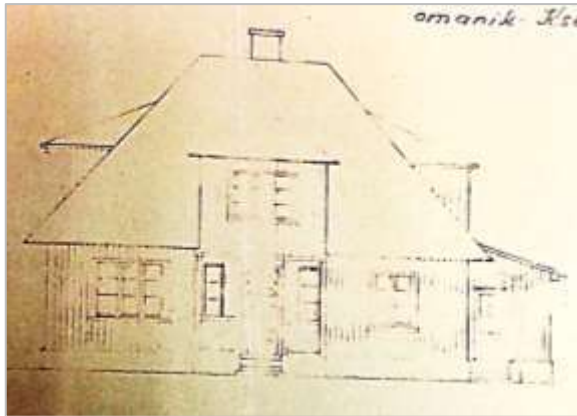


Foto 41. Teemeister Ilvese maja kavand 1935. aastast Foto 42. Jõe tn 7 2019. aastal. Maria Mäe erakogu

1977. aastal kolis lastesõim vastvalminud uude lasteaeda Pargi tänavas. Jõe tn 7 maja läks EPT kätte ja kohandati tööliste elamuks kuni EPT likvideerimiseni 1994. aastal, siis läks maja eravaldusesse (foto 42).⁷²

- **Peeter Tsurakovi elumaja, krunt nr 79**

Peeter Tsurakov esitas Undla vallavalitsusele taotluse oma krundile elumaja ehitamiseks ning see on kinnitatud 5. veebruar 1935. aastal. Ta kirjutas, et alustas 1934. aastal oma ehituskrundile elumaja ehitamisega (foto 43) ning elumaja on puust vahvärgi vahel ehitus ja pilpakatusega.

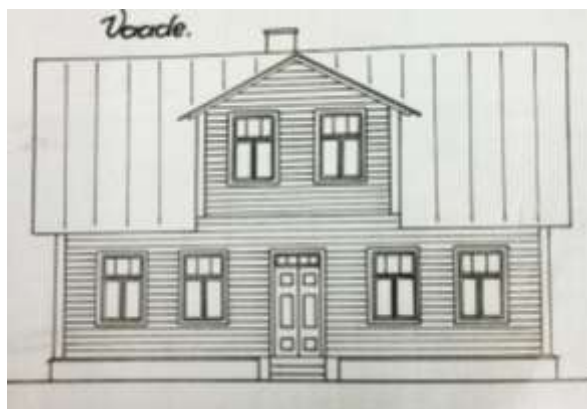


Foto 43. Peeter Tsurakov maja kavand 1935.

Foto 44. Peeter Tsurakovi maja 2019

- **Eduard Retsoldi elumaja, krunt nr 66**

Eduard Retsold esitas 21. mail 1937. aastal Undla Vallavalitsusele taotluse oma krundil nr 66 olevale elumajale teha juurdeehitisi. Elumaja plaan oli avaldusele lisatud (foto 45).

⁷² Tammik, R. (2005). Kadrina kihelkond läbi aegade. Pärnu: AS Trükk, lk 532



Foto 45. Eduard Retsoldi elumaja kavand 1937. aastal



Foto 46. Hoone 2019. aastal

- **Krunt nr 40 „Oja“**



Uurimistö käigus, otsides materjale arhiivist, leidsin arhiividokumendi „Üldtoimik heakorrast.1939/1940“ (ERA 2006.1.47). Lisaks mitmetele plaanidele ja kavanditele oli selles ka krundile nr 40 (Oja) ehitatava abihoone kavand. Kavandile oli märgitud ka tänavate skeem, kus eespool nimetatud krunt asus. Joonisel on näha, et krunt asus tänavate Viru ja Eha nurgal (foto 47). Kahjuks ei ole teada, kus on/oli Kadriinas Eha tänav. Võimalik, et seda kavandati, kuid mingil põhjusel Eha tänava nimi ei jõutud.

Foto 47. Krundile „Oja“ (nr 40) kavandatavate hoonete kavandile lisatud ka tänavate skeem

- **J. Kuivi elumaja, krunt A51**

J. Kuiv palub 13. mail 1935. aastal luba ehituskrundile A 51 püstitada puutalumaja laastu katusega. Avaldusele on lisatud ka kavand. (Foto 48)



Foto 48. Kuivi elumaja, krunt A51



Foto 49. Elumaja 2019

Kokkuvõte

Minu uurimistöö teemaks oli „Kadrina kujunemisest alevikuks 20. sajandi esimesel poolel“. Selle eesmärgiks oli teada saada, millal sai alguse ja kuidas kujunes Kadrina alevik, kuhu rajati esimesed hooned ning mis on neist tänaseks saanud. Samuti tahtsin teada saada, kuidas on Kadrina tänavad nime saanud.

Uurimistöö eesmärkidest lähtuvad ülesanded said kõik täidetud. Esimeseks ülesandeks oli otsida Kadrina aleviku kujunemise kohta kirjandust, mille leidsin peamiselt Richard Tammiku raamatust „Kadrina kihelkond läbi aegade“ ja Eduard Leppiku „Kultuurilooline Kadrina“. Lisaks eespool nimetatutele kasutasin töös Neeruti Seltsi toimetistest saadud materjali, samuti ajalehte Virulane (1924 ja 1940) ning teisi allikaid.

Teine ülesanne oli otsida arhiivimaterjale Kadrina aleviku kohta. Kasutades Arhiivi Infosüsteemi (ais.ra.ee) otsisin Kadrina alevikuga seotud arhivaale. Leidsin Undla vallanõukogu protokollide raamatud aastatest 1920-1923 ja 1924-1928, Kadrina aleviku uute hoonete plaanid ja kavandid 1930. aastatest. Käisin nende dokumentidega Tallinna Rahvusarhiivis tutvumas ja saadud informatsiooni olen kasutanud uurimistöös.

Uurimistöö tulemusena sain teada, et 20. sajandi alguses oli Kadrinas juba paarkümmend maja, näiteks kirik ja kirikumõis, köstri- ja palvemaja, veski raudtee ääres, raudteejaam, postkontor, selle kõrval eramaja, vallamaja ja Johansonid majad Kruusimäe kõrtsi naabruses, Päri kõrts ja trahter. Ehitati ka munakividega kaetud tänavaid. Arhiividokumentidele toetudes võib öelda, et Kadrina kui alevik sai alguse 1. jaanuaril 1924. aastal, kui ühendati Jaamaküla ja Kirikuküla üheks kümniku ringkonnaks. Aleviku planeerimine algas tegelikult 1921. aastal kui Hulja ja Neeruti mõisamaadele hakati krunte välja jagama. Uued alevikrundid jaotati kahele poole raudteed, kokku sai neid 91 krunti.

Arhiivist saadud Kadrina majade joonistega pöördusin Tiiu Uusküla kui kogemustega Kadrina koduloo-uurija poole, et kindlaks teha majade täpne asukoht tänases Kadrinas. Kuna 1920ndatel välja antud kaardil on krundid tunduvalt suuremad, oli raske kindlaks teha, milline maja on plaanil või kas see maja on tänaseks üldse säilinud. Tänu Tiiu Uuskülale sain teada kruntidel olevate hoonete asukohad. Kasutasin töös ühe meetodina ülepildistamist, mis näitas, kuidas on hooned ajas muutunud. Toetudes arhiivist saadud materjalile, võin öelda, et tänaseks on majad oma esialgsel kujul suhteliselt originaalilähedaselt säilinud. See on ilmselt sellepärast, et teise maailmasõja käigus ei saanud Kadrina majad kannatada. Teadaolevalt ainult üks maja hävis ning selleks oli niinimetatud Schönbergi pood.

Töö üheks eesmärgiks soovisin ka teada saada, kuidas on Kadrina tänavad nime saanud. Kahjuks leidsin tänavate nimede kohta informatsiooni väga vähe. Arhiividokumentidest leidsin küll joonise, millel olid hooned Viru ja Eha tänava nurgal, kuid kahjuks ei tea keegi täna Kadrinas Eha tänavat, isegi joonise järgi on peaaegu võimatu oletada, kus see ristmik asuda võis. Ainuke tänav, mille kohta sain nimeloo, oli Sepa tänav.

Uurimistööd tehes sain väga palju uut ja huvitavat teada Kadrina aleviku ja selle kujunemise kohta ning tõdesin, et materjali on rohkem, kui üks uurimistöö mahutaks. Uurimistöö ei sisalda ülevaadet kõikidest Kadrina aleviku 20. sajandi esimese poole elumajadest ja see ei olnud ka eesmärgiks. Näiteks on olemas uurimismaterjali Pikk tänav ja selle majad 20. sajandil või Kadrina aleviku kujunemine 20. sajandi teisel poolel.

Püüdsin käesoleva uurimistööga anda ülevaate Kadrina aleviku kujunemisest 20. sajandi esimesel poolel ning loodan, et seda on huvitav lugeda nii Kadrina elanikel kui ka teistel Kadrina ajaloo huvilistel.

Kasutatud allikad

Raamatud

- 1) Leppik, E. (2000). Kultuurilooline Kadrina. Laiuse
- 2) Tammik, R. (2005). Kadrina kihelkond läbi aegade. Pärnu: AS Trükk

Artiklid

- 1) Kadrina- pensionäride alevik. (1940). – Wirumaa Teataja, 14. juuni 1940. [www] <https://bit.ly/2JSDDfb> (27.03.2019)
- 2) Tööliste palgad Eestis. (1925). – Kaja, 30. juuli. [www] <https://bit.ly/3163lCn>
- 3) Wirumaalt, Kadrina. (1924). – Wirulane, 24. detsember. [www] <https://bit.ly/2QDfR7L> (27.03.2018)

Elektronilised materjalid

- 1) Koolihooned. [www] <https://bit.ly/2uVLr6u> (28.05.2019)
- 2) Läbi kultuuriloolise Kadrina. (2004). /Koostaja Eduard Leppik. Neeruti Seltsi toimetised A-535, lk 12. [www] <https://bit.ly/2HR9Ots> (28.05.2019)
- 3) Sepad Kadrina kandis. (2003). Neeruti Selts MTÜ. Toimetised. [www] <https://bit.ly/2JTNCrS> (1.05.2019)

Lõputööd

- 1) Altmäe, Anett. (2018). Kiriku ja raudteejaama vahel. Kadrina Keskkool. [Uurimistöö]. Kadrina

Arhiiviallikad

- 1) EAA.1.2.C-IV-126 leht 1. *Klingenberg Häff i Wirland och Trissfer eller S.Catharina Sochn*. [www] <http://bit.ly/2MandtT> (4.05.2019)
- 2) EFA.67.0-167488. Kadrina kirik. (11.07.1935). Üksiku lennuväedivisjoni nr 1 lendurvaatleja major Hansoni poolt 500m kõrguselt tehtud aerofoto
- 3) ERA 2006.1.47. Üldtoimik heakorrast. 1939/1940
- 4) ERA T 6.3.2025. Kadrina aleviku plaan. (1926). Eesti Riigiarhiiv
- 5) ERA.2006.1.1. Undla vallavalitsuse täis ja nõukogu protokollide raamat 1920-1923
- 6) ERA.2006.1.2. Undla vallanõukogu protokollide raamat. 1924-1928
- 7) ERA.63.23.2103. Virumaal Undla vallas Hulja ja Neeruti mõisa maadest eraldatud Kadrina aleviku plaan. Kirjavahetus Viru maakonna Kadrina aleviku ehituskruuntide kohta
- 8) ERA.T-3.22.1232. (1929-1930). Hulja ja Neeruti mõisa maadest eraldatud Kadrina aleviku ehituskruuntide plaan
- 9) RMF 655:7.1. Kadrina Hariduse Seltsi majad ja endine Kruusimäe kõrts. Virumaa Muuseumid SA
- 10) Virumaa Undla valla (Undla, Hulja, Neeruti, Jõepere, Udriku-Pala mõis, Kadrina kirikumõis, Rakvere-Rakvere metsandik, Tapa metskond) skeemiline kaart VIII-45.

Teatmeteosed

- 1) EKSS. [www] <https://www.eki.ee/dict/ekss/index.cgi?Q=tiin&F=M> (4.05.2019)

Audiovisuaalsed materjalid

- 1) Viitna teed ja Viru tn mööda Kadrina raudteejaamani. Kadrina ajalugu. [CD; mp3]. Neeruti Selts MTÜ. [www] <https://bit.ly/2EotrjW> (1.06.2019)

Fotod

- 1 – EAA.1.2.C-IV-126 leht 1. [www] <http://bit.ly/2MandtT> (4.05.2019)
- 2 - RMF 655:7.1
- 5 - EFA.67.0-167488
- 13 - TLM F 9962:9
- 22 - ERA T 6.3.2025
- 23 - ERA.2006.1.1
- 24, 38 - ERA.T-3.22.1232
- 39 - ERA.63.23.2103
- 30, 32, 33, 34, 36, 41, 43, 45, 47, 48 - ERA 2006.1.47
- 3, 6, 7, 8, 9, 11, 12, 14, 16, 18, 20, 25, 28 - Tiiu Uusküla erakogu
- 4, 10, 15, 17, 19, 21, 26, 27, 29, 31, 35, 37, 40, 42, 44, 46, 49 - Maria Mäe erakogu

LISAD

Virumaa Undla valla kaart VIII-45 (väljalõige). EAA 3724.6.185



Allikas: EAA.3724.6.185. Virumaa Undla valla (Undla, Hulja, Neeruti, Jõepere, Udriku-Pala mõis, Kadrina kirikumõis, Rakvere-Rakvere metsandik, Tapa metskond) skeemiline kaart VIII-45. M 1:10000. Trükis. 1937