

Kadrina Keskkool

**Katkeid Kihlevere mõisa härrastemaja 200-aastasest ajaloost**

Uurimistöö

Karmi Pikkma

12. klass

Juhendaja Evelin Tiiter

Kadrina 2018

## Sisukord

Sissejuhatus .....	3
1. Lühiülevaade Kihlevere mõisa kujunemisest kuni maareformini .....	5
2. Mõisa härrastemaja kirjeldus .....	8
3. Kihlevere mõisa härrastemaja pärast maareformi kuni tänapäevani .....	11
3.1. Kihlevere mõisa majapidamise olukorrast 1919. aasta detsembris .....	11
3.2. Kihlevere 4-klassiline kool (1919-1927) .....	13
3.3. Kihlevere noorsooühing (1927-1940) .....	13
3.4. Sõjaaeg (1941-1944) .....	14
3.5. Sovhoosi- ja kolhoosiaeg (1944-1991) .....	15
3.5.1. Kihlevere Algkool aastatel 1961- 1965 .....	15
3.5.2. Intervjuud .....	17
1. Intervjuu Reet Tomuskiga (12.02.2018) .....	17
2. Intervjuu Linda Kaselaga (12.03.2017) .....	18
3. Intervjuu Eha Tingasega (03.05.2018) .....	19
4. Intervjuu Heli Lembergiga (14.05.2018) .....	20
5. Intervjuu Anne Mäeotsaga (21.05.2018) .....	21
6. Intervjuu Malle Pärnamäega (26.05.2018) .....	23
3.6. Taasiseseivunud Eesti Vabariigi aeg .....	24
Kokkuvõte .....	25
Kasutatud allikad .....	26
Lisa .....	29
Lisa 1. Kihlevere mõisa majapidamisaruanne 12.-13. detsembril 1919. aastal .....	30
Lisa 2. Protokoll Maaseadusega võõrandatud maade eest tasumaksmise Virumaa komisjoni koosoleku kohta .....	33
Lisa 3. Von Stackelberg`ide sugukonna volikiri Hans Wrangell`ile .....	34

## Sissejuhatus

Käesoleva uurimistöö „Katkeid Kihlevere mõisa härrastemaja<sup>1</sup> 200-aastasest ajaloost” teema valikul pidasin oluliseks isiklikku huvi mõisa ajaloo vastu. Uurima ärgitas ka teadmine, et Kihlevere mõisa kohta on suhteliselt vähe teavet. Ajaloolase Ants Heina sõnul on mõisa arengut puudutavaid arhivaale vähe, kuna puuduvad mõisa ja selle omanike fondid. Huvi koostada uurimistöö nimetatud teemal tekitas ka see, et minu vanaema Linda Kasela on elanud mõisa härrastemajas Kihlevere sovhoosi ajal, seepärast on mul selle hoonega ka emotsionaalne seos. Eespool toodut arvesse võttes otsustasin uurida mõisa peahoone ajalugu selle ehitamisest kuni tänapäevani, sest täna on veel olemas inimesi, kes mäletavad näiteks sovhoosi- ja kolhoosiaega ning viimane aeg on see pärand jäädvustada.

Uurimistöö eesmärgiks oli anda ülevaade Kihlevere mõisa härrastemaja ajaloost, hoone kasutamisest erinevatel ajaperioodidel kuni tänapäevani. Selleks püstitasin järgmised ülesanded:

- 1) tutvuda Kihlevere mõisa ajalugu puudutava kirjandusega;
- 2) intervjuuerida inimesi, kes on mõisahoones elanud nõukogude ajal;
- 3) otsida erinevatest arhiividest Kihlevere mõisat puudutavaid dokumente ja fotosid.

Uurimistöö meetodid olid kirjanduse läbitöötamine, arhiiviallikate otsimine ja läbitöötamine, intervjuude läbiviimine (poolstruktureeritud ja vabad intervjuud).

Töö on jaotatud kolmeks peatükiks ning kolmas peatükk omakorda jaotatud kuueks alapeatükiks. Esimeses peatükis annan lühiülevaate Kihlevere mõisa peahoone ajaloost kuni maareformini. Selles peatükis toetusin peamiselt Richard Tammiku „Kadrina kihelkond läbi aegade” raamatule ning A. Heina Kihlevere mõisa ajaloolisele õiendile. Teises peatükis kirjeldan kultuurimälestiste riiklikus registris olevatele allikadokumentidele toetudes Kihlevere mõisa härrastemaja.

Kolmas peatükk on uurimistöö kõige mahukam peatükk, milles annan ülevaate mõisa härrastemaja saatusest pärast maareformi kuni tänapäevani. Kolmanda peatüki alapeatükid on väga erineva mahukusega, sest kõikide ajaperioodide kohta ei olnud võimalik saada materjali. Kolmandas peatükis olen toetunud arhiividokumentidele, näiteks ERA.62.1.468.Olen

---

<sup>1</sup> Märkus: **härrastemaja** - mõisa peahoone, mis oli ühtlasi mõisniku perekonna elamu, häärber. Allikas: [EKSS] "Eesti keele seletav sõnaraamat". [www] <http://www.eki.ee/dict/ekss/index.cgi?Q={h%C3%A4rrastemaja> (25.05.2018)

kasutanud ka A. Heina Kihlevere mõisa ajaloolist õiendit ning läbi viinud 6 intervjuud inimestega, kes on mõisahoones nõukogude ajal elanud.

Töös on kasutatud joonealust viitamist, kus on peale allikaviidete lisaks ka muud olulist teemakohast infot. Samuti on töös kokkuvõtte, kasutatud allikate loetelu ja lisad.

## 1. Lühiülevaade Kihlevere mõisa kujunemisest kuni maareformini

Kihlevere mõis (sks *Kichlefer*) oli rüütlimõis Kadrina kihelkonnas Virumaa<sup>2</sup>. Tänapäeval jääb mõis Lääne-Viru maakonda Kadrina valda Kihlevere külas.<sup>3</sup>

Kihlevere küla (ld k *Kyllaeuerae*), mille suuruseks oli 5 adramaad, mainitakse juba Taani hindamisraamatus.<sup>4</sup> Kadrina koduuriija Richard Tammiku<sup>5</sup> väitel oli Kihlevere mõisa nimi algselt Kõnnaste. Sellest mõisast on esimesi kirjalikke ülestähendusi aastast 1453, kui ühe pärandusega seotud dokumentides mainitakse Kõnnaste mõisat. Mõis tekkis Kõnnaste ja Kihlevere külade vahele, kusjuures mõlemad külad kuulusid siis Kõnnaste mõisale.<sup>6</sup>



Kõnnaste mõis „ristiti” Tammiku sõnul ümber Kihlevere mõisaks pärast 1699. aastat, kui mõisa omanikeks oli kaks Rootsi ohvitseri, Karl Johann ja Georg Hastfer, kellel polnud mõisaga eriti aega tegeleda.<sup>7</sup> Kihlevere mõisat tunti kuni 18. sajandi alguseni rohkem Kondese (Kõndese) nime all.<sup>8</sup>

**Foto 1.** Väljalõige 1798. aasta Mellini kaardist, mille on Kihlevere mõis, Telliste kõrvalmõis Kõnnaste ja Auküla.<sup>9</sup>

Pärast seda, kui 1712. aastal Eestimaa mõisate õiguslik seisund ennistati, on kirjalikes ajalooallikates märgitud siiski veel Kõnnaste mõis, mitte Kihlevere. Tammiku arvates võib sellest järeldada, et uus nimi polnud veel omaseks saanud. 1726. aastal on arhiiviallikates juttu juba Kihlevere mõisast, kus oli põhikülaks seitsmeperealine Kihlevere küla oma

<sup>2</sup> Kihlevere mõis. Eesti mõisaportaali. [www] <http://www.mois.ee/viru/kihlevere.shtml> (26.05.18)

<sup>3</sup> Kihlevere mõis. Mõisad. Arhitektuurimälestised. Lääne- Virumaa. eestigiid.ee [www] <http://www.eestigiid.ee/?SCat=15&CatID=6&ItemID=440> (26.05.18) Allikas: Hein, A. 1997. Eesti arhitektuur III. Tallinn

<sup>4</sup> Eisen, M., J. 1920. Daani hindamise raamat. *Liber zensus daniae*. Tallinn: Warrak, lk 77

<sup>5</sup> Märkus: **Richard Tammik** (1925-2008). Sündis Rakveres; alates 1938. aastast oli tema elu seotud Huljaga; õppis Tartu Ülikoolis, ajaloo- ja keeleteaduskonnas; õppis ladina keelt; uuris Hulja ajalugu (2003, „Sinust, mu Hulja!”) ja Kadrina kihelkonna ajalugu (2005); hääletati Kadrina valla Aasta tegijaks (2006). Allikas: Virumaa teataja, 25.10.2008, lk 10

<sup>6</sup> Tammik, R. 2005. Kadrina Kihelkond läbi aegade. Pärnu: AS Trükk, lk 99

<sup>7</sup> Samas, lk 107

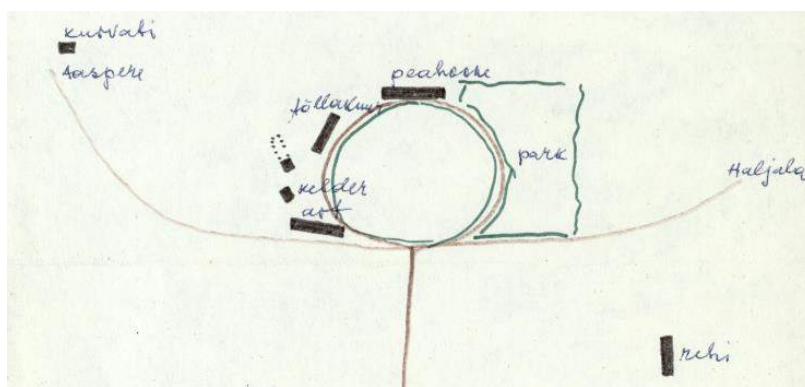
<sup>8</sup> Mälestise ajalugu. 15664 Kihlevere mõisa peahoone. Kultuurimälestiste riiklik register [www] <https://register.muinas.ee/public.php?menuID=monument&action=view&id=15664> (28.05.2018)

<sup>9</sup> **Foto 1.** Allikas: *Atlas von Lief- und von den beyden Gouvernemen-ten u. Herzogthümern Lief- und Ehtland und der Provintz Oesel. Das Ganze besteht aus einer Generallkarte und vierzehn Kreiskarten. Der Wesenbergsche Kreis.* /koostaja Ludwig August Mellin. EAA.1365.1.31 leht 20, 1798. [www] <https://goo.gl/8Jt98X> (27.05.2018)

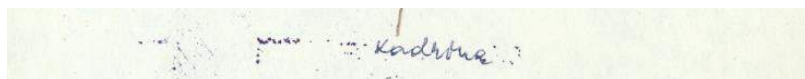
veerandadrikutega.<sup>10</sup> Mellini kaardil 1798. aastast (foto 1) on aga märgitud nii Kihlevere (*Kichlefer*) kui ka Kõnnaste (*Kennast*).

Tammik kirjutab, et 18. sajandi lõpus oli mõisal kaks kivehitist, härrastemaja ja tuuleveski. Muud hooned ilmselt olid puithooned. Nende hulgas ka viinaköök, mille toodangut müüdi väidetavalt ühes mõisa kõrtsidest.<sup>11</sup> 1857.-1878. aasta Kadrina kihelkonna kõrtside nimistu<sup>12</sup> järgi oli Kihlevere mõisal kolm kõrtsi: Kuremäe, Telliste ja Auküla, millest 1857. aastal oli suletud Telliste ning 1878. aastal ka kaks ülejäänud kõrtsi.

Mõisaansamblisse kuulunud kõrvalhooned asusid ümber esiväljaku (foto 2<sup>13</sup>), mille ansambli valmimise ajaks peab ajaloolane Ants Hein 19. sajandi algust. 2000-ndate alguses oli alles vaid 1820. aastatel ehitatud ait ja ümberehitatud tõllakuur-hobusetall.<sup>14</sup>



**Foto 2.** Kihlevere mõisa skeem (1977). Autor Joonuks, M. J.



ja hakkas lagunema siis, kui viimane mõisavalitseja, Martin Kalamäe, ehitas pärast vabadussõda saadud asundustallu endale uued hooned ja kolis sinna. Kihlevere mõisahoone omanikud vahetusid sageli.<sup>15</sup> Erinevatel aegadel on mõis kuulunud nii von Hastferite, von Helwigite kui ka Dolstide valdusse.<sup>16</sup>

Kihlevere mõisa ostis 1874. aastal kihelkonnakohtunik Woldemar Georg vabahärra von Stackelberg. Mõis oli kuni selle likvideerimiseni Woldemar Stackelbergi omanduses, kes elas

<sup>10</sup> Tammik, R. 2005. Kadrina Kihelkond läbi aegade. Pärnu: AS Trükk, lk 108

<sup>11</sup> Samas, lk 110

<sup>12</sup> Kihelkonna kõrtside nimistu 1857-1878. EAA.1227.1.76

<sup>13</sup> **Foto 2.** Joonuks, M., J. 1977. Kihlevere mõis. Inventariseerimine. ERA.T-76.1.15277. Lk 8 [www] [https://register.muinas.ee/ftp/DIGI\\_2013/pdf/eraT-0-76\\_001\\_0015277.pdf](https://register.muinas.ee/ftp/DIGI_2013/pdf/eraT-0-76_001_0015277.pdf) (27.05.018)

<sup>14</sup> Hein, A. 1979. Kihlevere mõisa ajalooline õiend, Muinsuskaitseameti arhiiv, A-236, lk 13 [www] [https://register.muinas.ee/ftp/DIGI\\_2013/pdf/eraT-0-76\\_001\\_0010441.pdf](https://register.muinas.ee/ftp/DIGI_2013/pdf/eraT-0-76_001_0010441.pdf) (27.05.2018)

<sup>15</sup> Tammik, R. 2005. Kadrina Kihelkond läbi aegade. Pärnu: AS Trükk, lk 111

<sup>16</sup> Kihlevere mõis. Eesti mõisaportaal. [www] <http://www.mois.ee/viru/kihlevere.shtml> (26.05.18)

ka ise kohapeal<sup>17</sup>. Pöördelised sündmused saabusid mõisale aga koos 1917. aastaga. Nagu enamik Virumaa mõisaid, nii võeti ka Kihlevere punaste võimude poolt 1917.-1918. aasta vahetusel üle. Saksa okupatsioonivägede pealetungi eel vangistati 1918. aasta hilistalvel 66-aastane Woldemar von Stackelberg ja 1918. aasta 26. veebruaril leidis ta A. Heina sõnul „*Jõhvis oma surma*“.<sup>18</sup> Tammiku väitel saadeti Stackelberg koos teiste arreteeritutega rongiga Venemaa poole teele. Rong jõudis vaid Jõhvi, kus parajasti Peterburist tulnud madruste salk olevat Stackelbergi maha lasknud.<sup>19</sup>

Kihlevere mõisa omaniku Stackelbergi surma 1918. aasta talvel mainitakse ka ühes riigiarhiivi käsikirjalises dokumendis. Seal märgitakse muuhulgas, et alates 1918. aasta septembrist kuulus Kihlevere mõis Põllumajandusministeeriumi hoolekande alla. Kihlevere mõisavalitseja kohuseid täitis sel ajal mõisa aidamees, rahvasõjaväelane Martin Kalamäe. Dokumendi autor, Põllutööministeeriumivolnik A. Tomson, viibis 21. ja 22. septembril Kihlevere mõisas, et uurida Martin Kalamäe kohta esitatud kirjalikku kaebust mõisa häärberis omavoliliselt elamiseks võetud korteri pärast.<sup>20</sup> Aruanne oli Põllutööministeeriumile esitatud aga 22. mail 1919. aastal, mille põhjal saab kindlalt väita, et Kihlevere mõisa härrastemaja oli korteriteks jaotatud juba 1918. aasta sügisel, seega enne maareformi algust. Ilmselt sai see võimalikuks mõisaomaniku surma tõttu kiiremini, kui enamikes mõisates.

A. Hein väidab aga „Kihlevere mõisa ajaloolises õiendis“, et mõisa majapidamine võeti Põllutööministeeriumi otsusel riigi hoolekande alla 1919. aasta aprilli algul ning järgmise aasta kevadel, see tähendab alles 1920. aastal, anti mõis riigile üle ning kodanliku maareformi alusel jagati mõisamaad 37 asuniku vahel. Uutes funktsioonides ja ajaloolase Ants Heina sõnul „*pooles koormuses*“ algas mõisaansambli pikaldane allakäik. 1931. aastal konstateeriti juba, et peahoone „*on lagunemas, katused katkised*“.<sup>21</sup>

---

<sup>17</sup> Tammik, R. 2005. Kadrina Kihelkond läbi aegade. Pärnu: AS Trükk, lk 115

<sup>18</sup> Hein, A. 1979. Kihlevere mõisa ajalooline õiend, Muinsuskaitseameti arhiiv, A-236, lk 11. [www] [https://register.muinas.ee/ftp/DIGI\\_2013/pdf/eraT-0-76\\_001\\_0010441.pdf](https://register.muinas.ee/ftp/DIGI_2013/pdf/eraT-0-76_001_0010441.pdf) (27.05.2018)

<sup>19</sup> Tammik, R. 2005. Kadrina Kihelkond läbi aegade. Pärnu: AS Trükk, lk 115

<sup>20</sup> ERA.62.1.468. Kihlevere mõis, Virumaa. Lk 10-11

<sup>21</sup> Hein, A. 1979. Kihlevere mõisa ajalooline õiend, Muinsuskaitseameti arhiiv, A-236, lk 12. [www] [https://register.muinas.ee/ftp/DIGI\\_2013/pdf/eraT-0-76\\_001\\_0010441.pdf](https://register.muinas.ee/ftp/DIGI_2013/pdf/eraT-0-76_001_0010441.pdf) (27.05.2018)

## 2. Mõisa härrastemaja kirjeldus

Kihlevere mõisa peahoone näol on tegemist stiilse ehitisega 18. sajandi lõpukümnetest. Esinduslik härrastemaja on ajaloolase Ants Heinrich Heina hinnangul „*varaklassitsistliku mõisaarhitektuuri iseloomulikumaid näiteid*“, kuid Kihlevere mõisa peahoone ehitusaja dateerimiseks täpsemad andmed siiski puuduvad. On teada, et 18. sajandi lõpuaastail oli kivist härrastemaja juba valmis. Tuginedes stiilikriitilisele analüüsile, otsustades maja üldvormi, põhiplaani ning detailide järgi, kuulub Kihlevere peahoone hilisbaroksete-varaklassitsistlike mõisamajade hulka. Arvatavalt on hoone lasknud ehitada Johann August von Dolsti oma valdusaja algul, seega 1780ndatel või 1790ndate algul.<sup>22</sup>

Kultuurimälestiste riiklikus registris on Kihlevere mõisa peahoonet kirjeldatud kui suurt, kahekordset kivihoonet, mis on kaetud poolkelpkatusega, mille katteks on vormikivi ja plekk. Hoone esifassaadi keskel on seinapinnast kergelt eenduv kolmekordne väljaehitus, mis on kaetud kolmnurkviiluga.<sup>23</sup> Üldvormilt on maja äärmiselt kompaktne ja lihtne: põhikavatis on riskülikukujuline, peafassaadil eendub suhteliselt kitsas keskrisaliit.<sup>24,25</sup> (Foto 3)



**Foto 3.** Kihlevere mõisa peahoone esikülg (1978)<sup>26</sup>

<sup>22</sup> Hein, A. (Koostaja). 1979. Kihlevere mõisa ajalooline õiend. ENSV Riiklik Ehituskomitee. Kultuurimälestiste Riiklik Projekteerimise Instituut. Tallinn, lk 17. [www] [https://register.muinas.ee/ftp/DIGI\\_2013/pdf/eraT-0-76\\_001\\_0010441.pdf](https://register.muinas.ee/ftp/DIGI_2013/pdf/eraT-0-76_001_0010441.pdf) (26.05.2018)

<sup>23</sup> Ranniku, V. 1978. Eesti NSV mõisate esialgne ülevaade. Rakvere rajoon (kolmes köites). Köide I - nr-d. 1-50. Tallinn, lk 146-147. (ERA.T-76.1.10433). Allikas: Kihlevere mõis. Kultuurimälestiste riiklik register. [www] [https://register.muinas.ee/ftp/Fotokogu/A228/Kihlevere\\_mois.pdf](https://register.muinas.ee/ftp/Fotokogu/A228/Kihlevere_mois.pdf) (15.05.2018)

<sup>24</sup> Hein, A. 1979. Kihlevere mõisa ajalooline õiend, Muinsuskaitseameti arhiiv, A-236, lk 14. [www] [https://register.muinas.ee/ftp/DIGI\\_2013/pdf/eraT-0-76\\_001\\_0010441.pdf](https://register.muinas.ee/ftp/DIGI_2013/pdf/eraT-0-76_001_0010441.pdf) (27.05.2018)

<sup>25</sup> **Märkus:** keskrisaliit - ehitise täies kõrguses eenduv fassaadiosa. Eesti keele seletav sõnaraamat. [www] <http://www.eki.ee/dict/ekss/index.cgi?Q=risaliit&F=M> (30.05.18)

<sup>26</sup> **Foto 3.** Hein, A. (Koostaja). 1979. Kihlevere mõisa ajalooline õiend. ENSV Riiklik Ehituskomitee. Kultuurimälestiste Riiklik Projekteerimise Instituut. Tallinn, lk 30. [www] [https://register.muinas.ee/ftp/DIGI\\_2013/pdf/eraT-0-76\\_001\\_0010441.pdf](https://register.muinas.ee/ftp/DIGI_2013/pdf/eraT-0-76_001_0010441.pdf) (26.05.2018)





Foto 4 on 1972. Aastast mõisahoone peauks. See oli varaklassitsistliku ilmega kahepoolega uks, mille pind oli jaotatud kaheks. Ülemisel, profileeritud liistudega piiratud tahvil oli liigendatud pind, mille alläarel leidus tilgakesi. Vahekarniis oli lai, profileeritud, alumine tahvel uksepinnast eendatud. Uks oli piiratud laia krohviäärisega, millel nurgad oli laiendatud.<sup>27</sup>

**Foto 4.** Kihlevere mõisa peahoone peauks. Pildistanud Veljo Ranniku 1972<sup>28</sup>

Uksed paiknevad ka hoonel ka mõlemal otsal ning tagafassaadi keskel. Otsauksed olid mõeldud peamiselt köögi varustamiseks ja teenijarahva käikudeks, fassaadiuks avanes terrassile.<sup>29</sup> Kahjuks hävis 1976. aastal härrastemaja stiilne peauks.<sup>30</sup>

Hoone tagafassaadi keskel asus mõisaajal palkon. 1978. aasta Kultuurimälestiste riikliku



registri ülevaates märgiti, et palkon on kaasajal tundmatuseni ümber ehitatud. Mõisa tagaküljel asetses nelja sambaga palkon, mille katusel oli teise korruse kõrgusel lahtine rõdu. (foto 5).

**Foto 5.** Kihlevere mõisa peahoone tagakülg. Pildistanud Veljo Ranniku 1972. aastal.<sup>31</sup>

<sup>27</sup> Ranniku, V. 1978. Eesti NSV mõisate esialgne ülevaade. Rakvere rajoon (kolmes köites). Köide I - nr-d. 1-50. Tallinn, lk 146-147. (ERA.T-76.1.10433). Allikas: Kihlevere mõis. Kultuurimälestiste riiklik register. [www] [https://register.muinas.ee/ftp/Fotokogu/A228/Kihlevere\\_mois.pdf](https://register.muinas.ee/ftp/Fotokogu/A228/Kihlevere_mois.pdf) (15.05.2018)

<sup>28</sup> **Foto 4.** Kihlevere mõisa peahoone peauks. 1972. 15664 Kihlevere mõisa peahoone. Kultuurimälestiste riiklik register. [www] <https://register.muinas.ee/public.php?menuID=photolibrary&action=view&id=7542> (27.05.2018)

<sup>29</sup> Ranniku, V. 1978. Eesti NSV mõisate esialgne ülevaade. Rakvere rajoon (kolmes köites). Köide I - nr-d. 1-50. Tallinn, lk 146-147. (ERA.T-76.1.10433). Allikas: Kihlevere mõis. Kultuurimälestiste riiklik register. [www] [https://register.muinas.ee/ftp/Fotokogu/A228/Kihlevere\\_mois.pdf](https://register.muinas.ee/ftp/Fotokogu/A228/Kihlevere_mois.pdf) (15.05.2018)

<sup>30</sup> Hein, A. 1979. Kihlevere mõisahoone. Arhitektuurimälestise pass. VLAKV.1.13. [www] [https://register.muinas.ee/ftp/DIGI\\_2012/Passi%20Skaneerimised/Lvirumaa3/K209.PDF](https://register.muinas.ee/ftp/DIGI_2012/Passi%20Skaneerimised/Lvirumaa3/K209.PDF) (28.05.2018)

Mõisahoonde peakorruseks on olnud teine korrus. Aknad on suured ja kõrged, 6-ruudulised ning krohviääristega, millel on nurgad laiendatud. Aknad on paigutatud enamvähem ühtlaste vahedega, vaid külgfassaadide äärmised aknad on üksikult teistest eraldatud laiema vahega. Alumise korruse aknad on väikesed, lamedad ja 8-ruudulised. Esifassaadi väljaehitus on kitsas, selle keskmine aken on 6-ruuduline. Alumisel korrusel on peauks ääristatud väikeste ruudukujuliste ja 4-ruuduliste akendega. Kolmandal korrusel on samuti aknad väiksemad, keskel kahepoolega ja 4-ruuduga, äärtel ühepoolega ja 2-ruuduga.<sup>32</sup> Fassaadipoolne ümbrus oli rahuldavalt hooldatud, tagakülj aga „räpane, risustatud“,<sup>33</sup> nagu märkis koduloolane M. J. Joonuks.

Saalis ja saalist lõunapoolses ruumis oli stukkdekoor nii laes kui ka seintel, otsaseintes baroksed plekkahjud<sup>34</sup>, millest ühte on näha fotol 6. Hoones olid ruumid anfilaadsed.<sup>35</sup>



**Foto 6.** Kihlevere mõisa peahoone II korruse saal. Pildistanud Anne Kaldam 08.11.2012<sup>36</sup>

<sup>31</sup> **Foto 5.** Hein, A. 1979. Kihlevere mõisa ajalooline õiend, Muinsuskaitseameti arhiiv, A-236, lk 15. [www] [https://register.muinas.ee/ftp/DIGI\\_2013/pdf/eraT-0-76\\_001\\_0010441.pdf](https://register.muinas.ee/ftp/DIGI_2013/pdf/eraT-0-76_001_0010441.pdf) (27.05.2018)

<sup>32</sup> Ranniku, V. 1978. Eesti NSV mõisate esialgne ülevaade. Rakvere rajoon (kolmes köites). Köide I - nr-d. 1-50. V. Tallinn, A-228, lk 147. ERA.T-76.1.10433. [www] [http://register.muinas.ee/ftp/Fotokogu/A228/Kihlevere\\_mois.pdf](http://register.muinas.ee/ftp/Fotokogu/A228/Kihlevere_mois.pdf) (27.05.2018)

<sup>33</sup> Joonuks, M., J. 24.03.1977. Kihlvere mõis. Inventariseerimine. ERA.T-76.1.15277. Lk 8. [www] [https://register.muinas.ee/ftp/DIGI\\_2013/pdf/eraT-0-76\\_001\\_0015277.pdf](https://register.muinas.ee/ftp/DIGI_2013/pdf/eraT-0-76_001_0015277.pdf) (28.05.2018)

<sup>34</sup> Joonuks, M., J. 24.03.1977. Kihlvere mõis. Inventariseerimine. ERA.T-76.1.15277. Lk 2. [www] [https://register.muinas.ee/ftp/DIGI\\_2013/pdf/eraT-0-76\\_001\\_0015277.pdf](https://register.muinas.ee/ftp/DIGI_2013/pdf/eraT-0-76_001_0015277.pdf) (28.05.2018)

<sup>35</sup> Ranniku, V. 1978. Eesti NSV mõisate esialgne ülevaade. Rakvere rajoon (kolmes köites). Köide I - nr-d. 1-50. Tallinn, lk 146-147. (ERA.T-76.1.10433). Allikas: Kihlevere mõis. Kultuurimälestiste riiklik register. [www] [https://register.muinas.ee/ftp/Fotokogu/A228/Kihlevere\\_mois.pdf](https://register.muinas.ee/ftp/Fotokogu/A228/Kihlevere_mois.pdf) (15.05.2018)

### 3. Kihlevere mõisa härrastemaja pärast maareformi kuni tänapäevani

#### Ajalooline taust

Eesti esimene demokraatlikult valitud parlament Asutav Kogu tuli kokku 23. aprillil 1919. aastal. Sotsiaaldemokraadid ja keskparteid (Tööerakond ja Rahvaerakond) valmistasid ette äärmiselt demokraatliku põhiseaduse ning radikaalse maareformi. Reformiga said eestlased ümber jaotatavate mõisamaade näol väärtuse, mille eest oldi ajaloolase Eero Medijaineni sõnul „*valmis seisma ka relv käes ning isegi ilmses ülekaalus näiva vaenlase vastu*”.<sup>37</sup>

Maareform võeti vastu 10. oktoobril 1919. aastal. Vastu võetud maaseaduse ja teiste õigusaktide alusel võõrandati peaaegu täielikult kogu suurmaaomand, mis kuulus peamiselt balitsaksa aadlile, jättes senistele omanikele kuni 50 hektarit maad. Võõrandatud maade eest esialgu hüvitist ei makstud, seda hakati tegema alates 1925. aastast, kuid turuhinnast väiksemate määradega.<sup>38</sup>

Kihlevere mõisa võõrandatud maade eest määrati tasuks 27 934 krooni ja 79 senti, mis kuulus välja maksmisele Stackelbergidele, kuid nagu selgub arhiividokumentidest ERA 63.22.941 (lisad 2 ja 3), on see võtnud aega mitu aastat, et leida volitud isik. Stackelbergide volitatud isikuna oli Hans Wrangell 1935. aastal esitanud vastavasisulise dokumendi.

#### 3.1. Kihlevere mõisa majapidamise olukorrast 1919. aasta detsembris

Alljärgnev alapeatükk põhineb arhiividokumendil ERA.62.1.468.<sup>39</sup> See on Kihlevere mõisa majapidamise olukorra kohta koostatud aruanne 12. ja 13. detsembril 1919. aastal, andes hea ülevaate Kihlevere mõisa hetke seisukorrast maareformi toimumise ajal. (Lisa 1)

Aruandest selgub, et mõisa raamatupidamine oli korras, sest inspektori sõnul „*kassaraamatuid on korralikult peetud*“. Kassa seis 1. detsembri 1919. aastaks oli 12 405 marka ja 65 penni. Rahaliste operatsioonide kohta olid täiendavad dokumendid olemas

---

<sup>36</sup> **Foto 6.** Kihlevere mõisa II korruse saal. 15664 Kihlevere mõisa peahoone. Kultuurimälestiste riiklik register. [www] <https://register.muinas.ee/public.php?menuID=monument&action=view&id=15664> (28.05.2018)

<sup>37</sup> Medijainen, E. 2001. Takistused ja toed iseseisvuse väljakuulutamisel. *Estonica*. Entsüklopeedia Eestist. [www] [http://www.estonica.org/et/Eesti\\_Vabariigi\\_arengulugu\\_aastatel\\_1918-1940/Takistused\\_ja\\_toed\\_iseisvuse\\_v%C3%A4lakuulutamisel/](http://www.estonica.org/et/Eesti_Vabariigi_arengulugu_aastatel_1918-1940/Takistused_ja_toed_iseisvuse_v%C3%A4lakuulutamisel/) (28.05.2018)

<sup>38</sup> Paavle, I. 2009. Maaomand Eestis 20. sajandil. *Estonica*. Entsüklopeedia Eestist. [www] [http://www.estonica.org/et/Maaomand\\_Eestis\\_20\\_sajandil/](http://www.estonica.org/et/Maaomand_Eestis_20_sajandil/) (28.05.2018)

<sup>39</sup> ERA.62.1.468. Kihlevere mõis, Virumaa. Lk 27-28

ning mõisa kassa rahaline seisukord inspektori arvates oli hea, samuti olid kõik nõutud maksud tasutud.

Arhiividokumendi põhjal selgus, et Kihlevere mõis on võtnud laenu, mille on ta tähtjaks suutnud tasuda. Mõisavalitseja on maksnud ära kõik vanad maksmata jäänud arved ja välja maksnud palgad töölistele. Selleks kõigeks on vahendeid saadud ainult „*põllumajapidamise teel*“, kirjutati dokumendis.

Kihlevere mõisa põllumaad on aruande põhjal välja renditud 25 tiinu 37 ½ marka. Kartuleid läks müügiks kuni 500 tündrit ning seemnevili oli kevadeks valmis pandud.

Aruandest selgus aga, et heina tuli loomadele sügisel juurde osta, samuti loomatoitu, mida toodi juurde Mādapea mõisast. Seal müüdi viinavabrikupraaka, looma kohta ämber päevas (ämber maksis 1 mark).

Aruandes põhjal saab väita, et mõisa viljapuuaiad suuremat sissetulekut sellel aastal ei andnud.

Kihlevere mõisa töölistest mainitakse 6 teomeest, peale nende töötas mõisas veel kubjas, kärner, tallimees, karjane ja lüpsjad. Dokumentist selgus, et vastavalt vajadusele võeti juurde ka päevilisi. Teomeestele maksti palka „250 marka sularahas, lisaks 60 puuda<sup>40</sup> rukist, 30 puuda otri, 2 puuda silku, 3 puuda soola, 1 puud petrooliumi, [---], 2 vakamaad põldu, 3 sülda puid ja hagu vastavalt vajadusele“. Mainiti, et mõisavalitseja lootis tõsta teomeeste palka sularahas.

Mõisas oli 13 tööhobust, kellest mõned olid kevadel olnud kärntõves, kuid keda valitseja oma retsepti järgi ravis, mistõttu detsembris olid nad kõik terved ja heas seisukorras. Kihlevere mõisa karja kuulus veel 1 pull, 13 lehma, 7 mullikat ning 3 vasikat. Piim kasutati aruande põhjal väidetavalt kõik toiduks.

Kihlevere mõisal oli olemas tuuleveski, mis renditi. Mõisa vilja jahvatas rentnik tasuta ning tegi vajadusel parandustöid, makstes 75 marka renti.

Aruandes tõdeti, et mõisa laudad olid viletsas seisus, aga teised hooned olid enam-vähem heas korras.

Kuna vallanõukogu oli metsaraiumise õiguse Kihlevere mõisal ära keelanud, Metsade Puuvalitsus oli aga andnud korralduse raiumist jätkata, seisatas mõisavalitseja selle siiski. Tegelikult vajab mõisapidamine küttepuid, sest muidu oli mõisas asuv kool sunnitud oma tegevuse lõpetama. Mõisal oli aga metsa vähe.

---

<sup>40</sup> Märkus: puud – endine massiühing, 16,38kg. Allikas: Eesti keele seletav sõnaraamat. [www] eki.ee

Aruandes märgiti, et mõis oli planeeritud, kuid kaartide puudumise tõttu olid talukohad veel välja andmata. Revident J. Link jäi mõisavalitseja töö ja mõisa majapidamise korraldusega rahule.

### 3.2. Kihlevere 4-klassiline kool (1919-1927)

Arhiividokumendi ERA.62.1.468<sup>41</sup> põhjal asus Kihlevere mõisa peamajas 1919. aasta sügisest rahvakool. Kool kasutas üht osa mõisa härrastemajast.<sup>42</sup> Kuni 1927. aastani paiknes Kihlevere mõisas 4-klassiline kool. Selle likvideerimise järel läks maja aga Kihlevere Noorsooühingu valdusse<sup>43</sup>, mis omakorda kuulus Ülemaalse Eesti Noorsoo Ühendusse.

### 3.3. Kihlevere noorsooühing (1927-1940)

Mõnda aega töötas A. Heina sõnul Kihlevere mõisaruumides Eesti Noorsoo karskusliit.<sup>44</sup> 1920ndate teisel poolel tekkisid karskusühingute asemele, mis olid oma aja ära elanud, uued tegevusharud. Noorteühenduse tegi eriliseks just selle osakondade tegevusharud, kus asutati eitaval alusel baseeruva karskustöö asemele uusi tegevusvaldkondi, mis vastasid rohkem noorte „meeleolule palju enam jaatavaid ülesandeid pakkuva huviharu iseloomule.“ Selle ühingu haru eesmärgiks oli peamiselt huvi- ja mänguõhtute organiseerimine ning vastavate kursuste ja läbirääkimiste korraldamine. „Uue alana oli Laekannu noore loodud tervisehoiu

Pühap, 17. okt. 1926. a. on Kihlevere koolimaja ruumes ülemaalse Eesti Noorsoo ühenduse **Aaspere osakonna** asutamise koosolek. Asutajad liikmed.

haru ning oli neid kavatsusi ka Aasperes kuulda.“<sup>45</sup> (Foto 7)

16. oktoobri 1926. aasta Virumaa Teatajas ilmus kuulutus 17. oktoobril Kihlevere koolimaja ruumides ülemaalse Eesti Noorsoo ühenduse Aaspere osakonna asutamise koosoleku kohta.

**Foto 7.** Teade ÜENÜ Aaspere osakonna asutamise koosoleku kohta.<sup>46</sup>

<sup>41</sup> ERA.62.1.468. Kihlevere mõis, Virumaa, lk 27-28

<sup>42</sup> Samas, lk 28

<sup>43</sup> Tammik, R. 2005. Kadrina Kihelkond läbi aegade. Pärnu: AS Trükk, lk 116

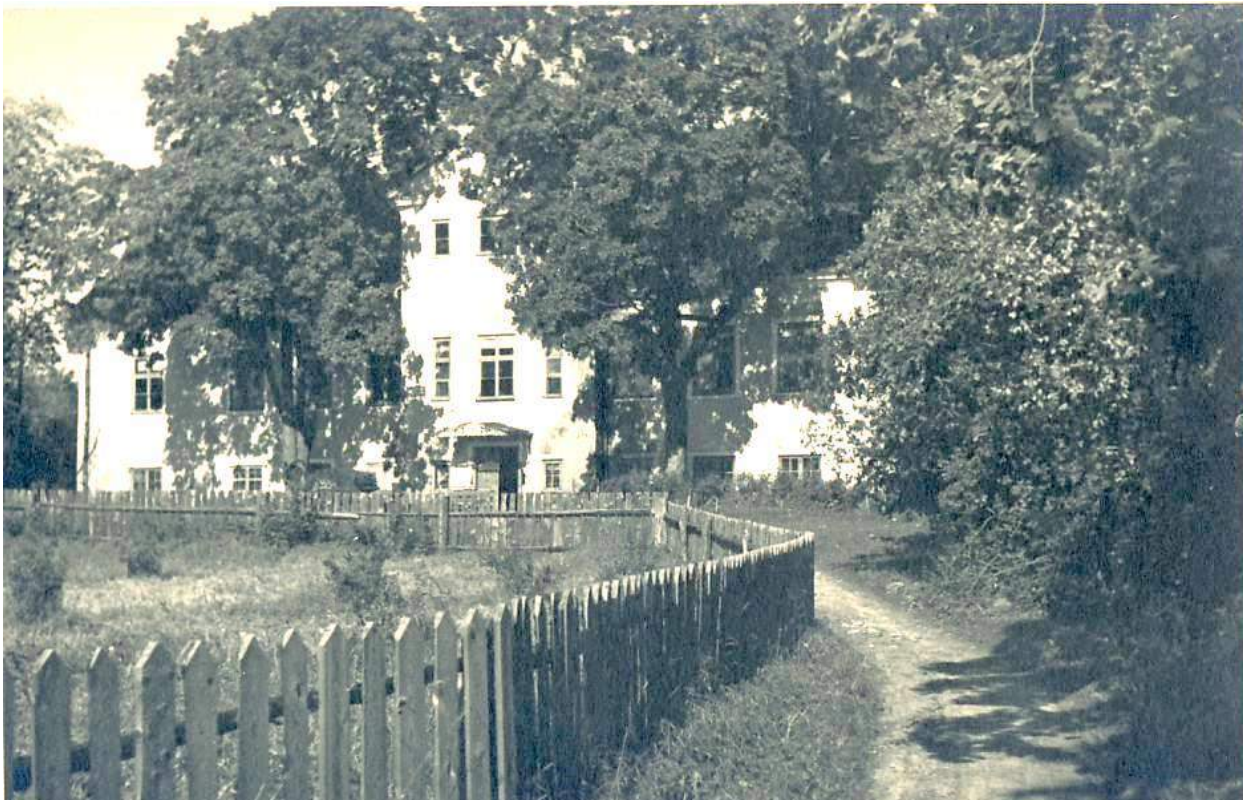
<sup>44</sup> Hein, A. 1979. Kihlevere mõisa ajalooline õiend, Muinsuskaitseameti arhiiv, A-236, lk 12. [www] [https://register.muinas.ee/ftp/DIGI\\_2013/pdf/eraT-0-76\\_001\\_0010441.pdf](https://register.muinas.ee/ftp/DIGI_2013/pdf/eraT-0-76_001_0010441.pdf) (27.05.2018)

<sup>45</sup> Ülemaalse Eesti Noorsoo Ühenduse 1927 a. tegevuse ülevaade. 1928. ÜENÜ Keskjuhatus väljaanne 5. [www] <https://www.digar.ee/viewer/et/nlib-digar:326665/288179/page/5>

<sup>46</sup> **Foto 7.** Virumaa Teataja, nr 79, 16. oktoober 1926. [www] <https://dea.digar.ee/page/virumaavana/1926/10/16/1> (30.05.18)

Kahe nädala pärast ilmunud uuest teatest võib järeldada, et Aaspere osakond alustas tööd aktiivselt, sest juba 31. oktoobril korraldati erakorraline peakoosolek Kihlevere kooli (Kihlevere mõisa peahoone, foto 8) ruumes. Osakonna juhatus palus kõiki asjast huvitatud isikuid koosolekust osa võtma tulla.<sup>47</sup>

ÜENÜ lõpetas tegevuse 1940. aastal, nagu teised taolised organisatsioonid.<sup>48</sup>



**Foto 8.** Kihlevere mõisa peahoone esikülg (1930ndad)<sup>49</sup>

### 3.4. Sõjaaeg (1941-1944)

Teise maailmasõja ajal majutati Kihlevere mõisa peahoonesse üks sakslaste väeosa, aga sõja lõpul töötas A. Heina andmetel majas Nõukogude sõjameeste haigla.<sup>50</sup>

---

<sup>47</sup> Virumaa Teataja, nr 82, 27. oktoober 1926. [www] <https://dea.digar.ee/page/virumaavana/1926/10/27/4> (30.05.18)

<sup>48</sup> Tammik, R. 2005. Kadrina Kihelkond läbi aegade. Pärnu: AS Trükk, lk 116

<sup>49</sup> **Foto 8.** Kihlevere mõis Kadrina kihelkonnas. DIGAR. [www] <https://www.digar.ee/viewer/et/nlib-digar:71251/13373> (27.05.2018)

<sup>50</sup> Hein, A. 1979. Kihlevere mõisa ajalooline õiend, Muinsuskaitseameti arhiiv, A-236, lk 12. [www] [https://register.muinas.ee/ftp/DIGI\\_2013/pdf/eraT-0-76\\_001\\_0010441.pdf](https://register.muinas.ee/ftp/DIGI_2013/pdf/eraT-0-76_001_0010441.pdf) (27.05.2018)

### 3.5. Sovhoosi- ja kolhoosiaeg (1944-1991)



Pärast sõja lõppu paiknes mõisa peahoones kohalik külanõukogu, hoonet kasutas kolhoos ning mõnes ruumis paiknesid ka korterid.<sup>51</sup> 1979. aastast alates haldas mõisaansamblit Viitna sovhoos. Peahoones olid ruumid ka Läsna kultuurimaja filiaalile, raamatukogule ja keldrikorrusel paiknesid kauplus ja söökla (foto 9).<sup>52</sup>

**Foto 9.** Peahoone võlvitud ruumid soklikorrusel (vaade sööklaruumidele)<sup>53</sup>

#### 3.5.1. Kihlevere Algkool aastatel 1961- 1965

Alljärgnev alapeatükk põhineb Kihlevere Algkooli kroonikast.<sup>54</sup>

Kihlevere Algkool alustas Kihlevere mõisa endise häärberi ruumid tööd 1. septembril 1961. Aastal, kui Ama Algkool Kihleveresse ületoodi. Viitna sovhoos andis kooli kasutusse sovhoosi keskusest kaks ruumi, milles varem asus Kihlevere raamatukogu. Ruumid olid selleks vastavalt remonditud ja ettevalmistatud.

Koolitöö algas kahe õpetajaga. Koolijuhatajaks oli Aleksander Ringjärv, kes varem töötas Ama koolis. Teiseks õpetajaks oli Asta Merilo. Kool töötas kolme klassiga. Esimest klassi juhatas Ringjärv, teist ning kolmandat klassi õpetaja Merilo. Õpilaste arv oli kokku 17, sellest esimeses klassis oli 10 õpilast, teises 3 õpilast ja kolmandas 4 õpilast. Õppetundide arv nädalas oli 52, millele lisandus 2 tundi ühiskondlikult kasulikku tööd. Kooli koristas Leida Toomingas, kes oli endine Ama kooliteenija.

<sup>51</sup> Hein, A. 1979. Kihlevere mõisa ajalooline õiend, Muinsuskaitseameti arhiiv, A-236, lk 12. [www] [https://register.muinas.ee/ftp/DIGI\\_2013/pdf/eraT-0-76\\_001\\_0010441.pdf](https://register.muinas.ee/ftp/DIGI_2013/pdf/eraT-0-76_001_0010441.pdf) (27.05.2018)

<sup>52</sup> Samas

<sup>53</sup> **Foto 9.** Hein, A. 1979. Kihlevere mõisa ajalooline õiend, Muinsuskaitseameti arhiiv, A-236, lk 39. [www] [https://register.muinas.ee/ftp/DIGI\\_2013/pdf/eraT-0-76\\_001\\_0010441.pdf](https://register.muinas.ee/ftp/DIGI_2013/pdf/eraT-0-76_001_0010441.pdf) (27.05.2018)

<sup>54</sup> LVMA.935. Kihlevere algkool.

Mainitud kooliaastal oli talv väga tuisune ja külm, mistõttu puudusid õpilased koolist suhteliselt sageli, kuid siiski suudeti õppeprogrammid rahuldava edukusega läbitöötada ja klassikursust kordama jäi üks 3. klassi õpilane. Õppeedukus oli 91%. Kooli külastas ja revideeris Võipere 8-klassilise kooli direktor Allast, kes märkis, et „*koolil oli raskusi matemaatikas ja kirjatehnikas*“.

Õpilasorganisatsioonidest tegutsesid koolis oktoobrilapsed, aga pioneere ei olnud, kuna puudusid pioneerialised lapsed. Talvel korraldati laste nääripidusid ja riiklikke tähtpäevi tähistati pidulikke ettekannetega. Igal nädalal oli lastekino ja kevadel käidi Rakveres nukuteatrit vaatamas.

1962. aastal algas õppetöö 1. septembril. Kooliruumides oli suvel läbiviidud sanitaarremont Viitna sovhoosi abiga ja klassid olid koolitööks rahuldavalt korda seatud. Sel aastal töötas kool nelja klassiga. Esimest ja kolmandat klassi juhatas Aleksander Ringjärv ja teist ja neljandat klassi õpetaja Merilo. Sügisel tulid kooli kõik koolipiirkonnas koolikohustuse alla kuuluvad lapsed. Nii oli laste arv kokku 20. Talve jooksul tuli teistest koolidest juurde veel 2 last. Nii oli kevadel õppetöö lõpuks koolis 22 last.

Nädalas oli õppetundide arv kokku 56, millele lisandus 4 ühiskondlikult kasulikku töötundi. Pioneere oli koolis 3. Pioneeritööd käis suunamas ja abistamas Võipere vanem pioneerijuht Lauri üks kord kuus. Õpilasringidest töötas kirjandus- ja kehakultuuriring. Kooli külastas ja revideeris haridusosakonna inspektor. Ta märkis, et koolikord, õpilaste õigekirja oskus ja kirjatehnika jätavad soovida. Kevadeks suudeti õppeprogrammid läbi töötada. Klassikursust jäid kordama 2 õpilast. Õppeedukus oli endiselt 91%. Õppevahendeid oli koolis vähe, seetõttu inspektor märkis, et „*koolitunnid olid sagedasti ainult suusõnalised, pinnapealsed ja igavad*“. Kroonikas märgiti, et osteti ja valmistati õppevahendeid küll juurde, kuid siiski mitte piisavalt.

1963. aastal algas 2. septembril. Kool töötas kolme klassiga, millest moodustati kaks klassikomplekti: esimene ja teine klass ning kolmas klass. Esimest ja teist klassi õpetas A. Ringjärv ja kolmandat klassi õpetaja Merilo. Esimesse klassi tuli sügisel 3, teise klassi 5 ja kolmandasse 9 last, seega oli sügisel koolis kokku 17 last. Õppeaasta jooksul lahkus koolist üks laps, kuid juurde tuli teistest koolidest 4, seega oli õppeaasta lõpuks koolis 20 õpilast. Õppetundide arv nädalas oli kokku 54. Koolitööd revideeris oktoobrikuus haridusosakonna inspektor, kes märkis lugemisoskuse ja vene keele häälendamise puudulikkust.



Pioneere oli õppeaastal ainult üks. Peamiselt tegutsesid endiselt oktoobrilapsed Võipere kooli pioneeride juhtimisel. Õppeedukus oli kevadel 96%.

1964./65. õppeaasta algas 1. septembril, mis oli Kihlevere Algkooli viimane õppeaasta mõisahoones. Kool töötas 4 klassiga. Esimest ja kolmandat klassi juhatas A. Ringjärv, teist ja kolmandat klassi õpetaja Valve Mandel, kest tuli Kihlevere kooli õpetajaks A. Merilo asemele, keda suunati Võipere kooli juurde. Sügisel tuli esimesse klassi 4 õpilast, teise klassi 4, kolmandasse 5 ning neljandasse 7 õpilast, seega laste arv oli 20. Õppeaasta kestel lahkus 4 last ja juurde tuli teistest koolidest 2, seega oli kevadel koolis 18 õpilast. Pioneere oli 8, kes kuulusid Võipere kooli pioneerimalevasse. Pioneeritööd käis suunamas Võipere kooli pioneerijuht. Õppetöö kulges rahuldava eduga. Teiseks aastaks jäi klassikursust kordama üks õpilane. Kevadel oli õppeedukus 94%.

Õppetöö lõppes 22. mail. Kooliteenijana töötas Vaine Ints. Seoses Kihlevere Algkooli sulgemisega, anti kevadel kooli inventar üle Võipere koolile ja kooliraamatukogu Kihlevere raamatukogule. Alates 1. septembrist 1965. aastast võis lugeda Kihlevere Algkool likvideerituks.

### **3.5.2. Intervjuud**

#### 1. Intervjuu Reet Tomuskiga (12.02.2018)

Reet Tomuski lapsepõlv möödus Kihleveres aastatel 1968 kuni 1983. Reeda ema töötas endises Kihlevere mõisa peahoones, kus asus sovhoosi kontoris.

Mõisahooned ja selle ümbrus oli Reeda sõnul küla süda. Seal asus kontor ja sovhoosi (hiljem kolhoosi) söökla. See tähendab, et iga tööpäeva keskel kogunes peaaegu kogu külarahvas mõisa juurde sööklasse sööma. Suur plats mõisa ees oli siis autosid ja traktoreid täis. Mõisas oli ka kauplus, mis teadagi on ühe küla seltskonnaelu keskpunkt. Eriti oli see nii nõukogude ajal, mil inimesed ootasid pikisilmi kaubaauto tulekut, et oma leib-sai, või, piim ja vorst kätte saada. Tundide kaupa seisti järjekorras, sest kunagi ei teatud, millal kaubaauto saabub. Mõisas asus ka küla raamatukogu. Selle kõrval, teisel korrusel, oli saal igasuguste ürituste jaoks. Kaks korda nädalas näidati seal filme, siis kogunes noorem põlvkond mõisa juurde. Reet meenutas, et neile väga meeldisid kaheseerialised India filmid. Eriti pidulikud olid muidugi valimised, mis mõisas toimusid. Raamatukogus või kontoriruumides toimus hääletamine, aga suures saalis toimusid varahommikust hilisõhtuni erinevad üritused – kontserdid, isetegevuslaste esinemised ning kino. Ka tantsu-, näite- ja muud ringid toimusid saalis. Saalis peeti ka pulmasid. See oli eriti mugav, sest söökla asus samas majas. Sööklas

tehti toidud valmis ja kitsa keerdtrepi kaudu kanti need saali, kus toimus pulmapidu. Pulmad kestsid tavaliselt mitu päeva. Mõisa pööningul olid mingil ajal korterid, aga seal elas suvaline või ajutine rahvas ning see oli Reeda jaoks jube koht. R. Tomusk mäletab, et tema töö- ja puhkelaagri kasvataja, kes ei olnud kohalik, elas ka seal laagri toimumise ajal. Lapsed käisid tal pööningul asuvas toas külas, aga kartsid pööningul olla. Seal oli pime ja räägiti, et kummitab.

Mõisa ümber oli park ja tiik, mida aeg-ajalt ühistalgute raames korda tehti. Selles pargis õitsesid kevadeti siniliiliad. Neid oli seal hästi palju, et kogu maapind sinetas. Mõisa taga pargis peeti alati jaanituld. Pargis oli suur kiik ja palliplats, mis suveõhtuti rahvast sinna meelitasid. Kui sovhoosi kontor veel mõisahoones asus, olid mõisa ees lillepeenrad. Sügisei õitsesid seal floksid ja kogu mõisa ümbrus oli flokside lõhna täis. Varasuvel jälle õitsesid mõisa juures sirelid. Mõisal erilist hüüdnime ei olnud, öeldi ikka, et „*lähnen mõisa juurde*.“

Tomuski arvates algas mõisahooned allakäik siis, kui Viitna sovhoos asemele tuli Kalevipoja kolhoos. Siis kolis kontor uude elumajja. Paljud inimesed kolisid pärast seda Kadrinasse ja sellega seoses mandus kogu küla. Tomusk seda aega enam väga täpselt ei mäleta, aga kahju oli tal küll, kui mõis enam oluline ei olnud ning pigem joodikute kogunemiskohaks kujunes. Reet Tomuski arvates võiks Kihlevere mõisa kindlasti taastada, võibolla annaks see uuesti kogu külale uue hingamise.

## 2. Intervjuu Linda Kaselaga (12.03.2017)

1975. aasta kevadel tuli Linda Kasela Kihlevere. Sama aasta aprillis sündisid tal tütar (Sirje Aimse) ning mai lõpus sai Kaselal dekreediga aeg läbi ja ta pidi minema tööle. Sel ajal elas Linda Kasela veel oma ema juures Lamil. Tööle asumiseks sai ta korteri Kihlevere mõisahooned ülemisele korrusele, mida kutsuti pääsukese pesaks. Peale tema elas mõisas veel üks naine, kelle nime ta kahjuks ei mäleta. See naine töötas köögis abitöölisena ning Linda sai ka kööki kokana tööle.

Mõisahooned esimesel korrusel asus Linda sõnul Viitna sovhoosi raamatupidamine. Alumisel korrusel (keldrikorrusel) olid söökla ja kauplus, teisel korrusel raamatukogu ja kinosaal. Vasakus tiivas oli sovhoosi raamatupidamine.

Maja oli alati rahvast täis. Seal toimus näiteks naisvõimlemine, näidati kaks korda nädalas kino (kolmapäeval ja laupäeval). Nädalalõpus, pärast kino oli seal tavaliselt tantsupidu, kus Linda Kasela ei läinud. Kui kino enam mõisahoones ei näidatud, hakkasid seal tegutsema

erinevad käsitööringid, rahvatantsuringid ja naisansamblid. Mõisa taga pargis tehti igal aastal jaanituld, mis oli alati rahvarohke. Siis oli autosid terve mõisaesine täis.

1975. aasta sügisel sai Linda kahetoalise korteri *valgesse majja* ning asus vasikalauta tööle.

Kui kauplus asus veel mõisahoones, saadeti sageli lapsed poe järjekorda. Linda Kasela tütar mainis, et sel ajal pidi tema minema kell 4 hommikul liha järjekorda. Kasela tütar oli sel ajal 15aastane, aasta oli umbes 1990. Linda Kaselal oli palju lapsi ja talle anti suurepere ema tõend. Selle tõendiga anti pere peale ainult pool kilo liha ja tal ei jäänud muud üle, kui käis ühest poest teise. Kuna järjekorrad olid „*jube*“ pikad ja tal ei olnud terve päev aega poodides käia, siis ei jäänud muud üle, kui saata lapsed järjekorda, et olla esimese kümne seas. Kihlevere poes said kaupa need, kes oli järjekorras eespool, tagapool olijad jäid kaubast ilma.

Linda Kasela sõnul „*suri*“ mõis välja väga lihtsalt. Tuli Eesti aeg, kolhoosid kaotati ära ning ka Kihlevere raamatupidamine lahkus mõisast. Samuti said inimesed „*jalad alla*“, hakkasid poodides käima kuskil mujal ning pood läks pankrotti. Peale selle suleti ka söökla ja kolhoos kadus. Pärast kõike seda hakkas mõisahoone lagunema. Ei tehtud enam remonti ning muinsuskaitse ei lubanudki midagi teha. Vahepealsel ajal, kui Aivar Riisalu ostis Kihlevere mõisa, ei tehtud mõisaga midagi.

### 3. Intervjuu Eha Tingasega (03.05.2018)

Eha Tingas töötas Kalevipoja kolhoosi sööklas, mis asus Kihlevere mõisahoones. Peale söökla asus endises mõisahoones ka raamatukogu ning kauplus. Eha Tingas mainis ka seda, et tol ajal oli raamatukogu hoidja Pärnamäe Malle (vt lk 23) ning hiljem tuli sinna Anneli Eller (nüüd Anneli Sild). Raamatukogu suleti 1995. aastal ning koliti Kihlevere korterelamusse. Selleks ajaks oli mõisahoonest lahkunud ka kolhoosi kauplus, samuti söökla.

Eha Tingas mäletas, et ta käis noorena vanaemaga mõisahoones kaasas, sest tema vanaema „*käis seal palgal*“. Tingas mäletas, et mõisa taha ehitati sovhoosi ajal välisöökla, kus sai sünnipäevi pidada, aga see välisöökla on ammu ära lammutatud. Tingas arvas, et selle lammutas kolhoos kui hoone omanik, kuna see söökla ei kuulunud mõisa alla. Isegi pulmapidusid on peetud selles välisööklas. Eha Tingas meenutas erinevaid pidusid, mis toimusid Kihlevere endises härrastemajas. Tingas mainis, et seal käisid esinemas erinevad näitlejad, näiteks isegi Tõnu Aav. Mõisas toimusid ka kinoseansid, kaks korda nädalas. Sovhoosi lõpuaastatel, 1981 või 1982, Pihlaka Õie algatusel korrastati mõisas kolm ruumi, et seal seltsielu edendada. Tol ajal polnud remondiks raha ja värviti kardinad lihtsalt üle ning pandi puhtam tapeet seina. Ruumide korda tegemisel kaasati palju noori, Eha Tingas

kaasaarvatud. 1. aprill 1982. aastal, kui asutati Kalevipoja kolhoos, jäi kogu tegevus pooleli. Neid ruume kasutati hiljem valimisjaoskonnana. Eha Tingase arvates oli sovhoosi ajal mõisa „lakapeal“ korterid, kus inimesed elasid.

Mõisahoone ees oli ka üks puust maja, aga Tingas ei osanud öelda, kas see kuulus mõisa alla või ei. Tema oli sel ajal juba raamatukoguga korterelamus, kui puumaja lammutati. Mõisa ümber asusid kolhoosi tagavaraosade laod ning vilja hoidla.

Eha Tingas rääkis veel, et põhjus, miks mõis 90ndatel lagunema jäi, võis tulla sellest, et sel ajal osteti palju mõisaid kokku, kuid muinsuskaitsele oli oma kindlad reeglid, millest tuli kinni pidada ning see tegi mõisa taastamise keeruliseks. Eha sõnul löid külalapsed löid uksi ja aknaid sisse ning lõhkujaid oli rohkem, kui parandajaid. Mõis jäi saatuse hooleks. Vahepeal oli mõis Aivar Riisalu omandis ning praegu (2018) on mõisahoone Eha sõnul jaapanlase(Toshio Kawabe) omanduses.

Eha Tingas kaldus arvama, et mõis jääb laguneb vaikselt edasi. Kui Toshio Kawabe sai mõisa omanikuks, siis sel hetkel olid Tingasel lootus, et võibolla midagi hakataksegi tegema, sest tegelikult tehtigi sel ajal mõisa ümbrus korda. Jaapanlane palkas Kihlevere kandist inimese, kes regulaarselt mõisa parki niitis. Üldvaade jäi ilus. Nüüd ei ole mitmel aastal parkigi koristatud ning usk, et midagi muutub, on Tingasel kadunud.

#### 4. Intervjuu Heli Lembergiga (14.05.2018)

Heli Lembergiga kolmeliikmelise pere koduks sai Kihlevere 1980. aastal, kui nad vahetasid Malla mõisa südames kärneri maja Kihlevere korteri vastu. Sel ajal asus Kihlevere mõisas Viitna sovhoosi keskus. Lembergiga uue kodu aknast paistis Kihlevere mõisa park ja selles asuv mõisa peahoone.

Heli Lembergiga sõnul oli Kihlevere mõis meelelahutuskeskus, kus asus pood, raamatukogu, peosaal ja keldrikorrusel söökla. Ehkki Lembergiga arvates väljanägemine mõisal ei olnud suurem asi, tegid selle maja elusaks ja soojaks seal toimetanud inimesed ning toimunud üritused. Lõpuks ei märgatudki majas „kerget kopituslehka, mahakoornud lubjalatakaid, viltu vajunud põrandaid ja kriuksuvaid põrandalaudu“.

Söökla asus keldrikorrusel võlvkaartega ruumis. Sinna pääses vasaku otsaaukse kaudu. Toidud olid Lembergiga arvates väga head ja odavad. Iga päev oli kolmekäiguline pakkumine supist, praest ja magustoidust. Sööki valmistasid sel ajal Erna Kärvet ja Evi Sazonova. Lõunal käisid seal kõik töötajad kontorirahvast traktoristide, keevitajate, autojuhtide ja põllutöölisteni välja.

Pood asus mõisa esimesel korrusel peauksest paremat kätt. Heli Lembergi mäletamist mööda oli müüjaks Lembergi saabumise ajal Elli Kreutzwald. Poeruum oli üpris väike ja seepärast Lembergile ei tundunud seal kunagi kaubast puudus olevat.

Teisel korrusel asusid raamatukogu peosaal, kus ka kino näidati. Raamatukogu kasutas Heli Lemberg vaid mõnel korral, sest raamatud olid siis odavad ja neid sai endale osta. Kes Heli Lembergi perekonna saabudes kultuurielu korraldas, ei tulnud Lembergile meelde, kuid peagi pärast neid kolis Kihleveresse perekond Randmaa. Maarika Randmaa hakkas mõisas üritusi korraldama.

Saal oli mõisa kõige korrastatum ruum. Seal toimusid kohviklubid, mis olid tollel ajal väga populaarsed. Laudkonnad tõid kõik toidud ja joogid ise kaasa. Esialgu olid peoõhtud elava muusikaga. Peamiselt tantsitas rahvast ansambel „Habe“ Kadrinast. Aga oli teisigi esinejaid, hiljem tulid ka diskovariandid. Heli Lembergi sõnul olid need toredad kokkusaamised lõbusa jutu, naeru ja tantsuga.

Saalis toimusid ka iga-aastased laste nääripeod. Alati oli ruum ehitud ja sees ei võinud aimatagi, et maja ise on suhteliselt kehv. Majandi kommikotile said vanemad lisaks oma pakikese kingikotti libistada.

Heli Lemberg mäletas, et mõnda aega tegutses mõisas Maarika Randmaa juhendamisel naisansambel. Peaaegu kõik noored emad käisis seal laulmas. Oli tore ajaveetmise ja suhtlemise koht. Samuti mäletas Lemberg Erki Õuna peotantsukursuseid. Osalejaid oli palju ning saal oli rahvast täis. Kursustel käis inimesi kaugemaltki.

Heli Lembergi sõnul sel ajal „*mõis elas*“. Mõisat mingil määral „*kõpitseti ka, et ikka kuidagi see inimtegevust välja kannataks*“. Kihlevere mõisa taga peeti küla jaanituld ja pargist korjati lilli. See mõis oli üks osa Kihlevere elust. Mõisa roll jäi muutumatuks ka Kalevipoja kolhoosi ajal.

Heli Lembergi pere elas Kihleveres neli aastat, siis kolisid nad Kadrinasse. Isegi peale kolimist käis Lemberg mõned korrad Kihlevere mõisas toimunud üritustel.

## 5. Intervjuu Anne Mäeotsaga (21.05.2018)

Anne Mäeots väitis, et mõisas oli kauplus, raamatukogu, söökla selle ajani, kui mõis ära osteti Aivar Riisalu poolt (1998<sup>55</sup>). Annel oli meeles, et lapsena teadis, et Kihlevere mõisas asus algkool, kuhu otsiti õpilasi. Õpilasi oli koolis vähe, mistõttu 1965. aastal pandi see kool kinni

---

<sup>55</sup> Autori märkus

ja õpilased viidi üle Kadrina kooli. Mäeots mäletas, et tema õde taheti Kihlevere Algkooli võtta 6aastaselt, aga ta vanemad panid õe hoopis Kadrina kooli õppima.



**Foto 10.** Kihlevere mõisa peahoone esikülg (1978)<sup>56</sup>

Anne Mäeots mäletas, et Viitna sovhoosi ajal asus kontor kahel korrusel. All paremat kätt oli kauplus, järmisel korrusel raamatukogu, raamatukogu kõrval oli mängude tuba, kus Anne Mäeots õppis lugema ja arvutama. Pööningul asuvad korterid ei olnud kõige paremas korras. Mäeots väitis, et pööning oli tema jaoks kõle. Anne Mäeotsa sõnul oli kõige uhke korter vaatega Kadrina poole.

Kihlevere mõisas oli ka saal, kus toimusid erinevad üritused ja ringid. Anne Mäeotsa sõnul



Kihlevere mõisas oli väga aktiivne isetegevus. Pidudel mängis tihti kohalik pilliansambel, mille helitehnik oli Mäeotsa mäletamise järgi Heiki Kasela.

Mäeots väitis, et ka mõisa ümber oleval pargil oli tähtis roll. Park oli Mäeotsa sõnul väga korras. Parki hooldasid sovhoosi kontori inimesed. Mäeots rääkis, et kui ta noor oli, sai mõisa tiigil paadiga sõitmas käia. Talvel tiik jäätus, siis käisid inimesed seal uisutamas. Tiigi ääres asus pargiala, kus kasvas erinevaid metsalilli.

**Foto 11.** Vaade peahoonele ja tiigile.<sup>57</sup>

<sup>56</sup> **Foto 10.** Ranniku, V. 1978. Eesti NSV mõisate esialgne ülevaade. Rakvere rajoon (kolmes köites). Köide I - nr-d. 1-50. V. Tallinn, A-228, lk 147. ERA.T-76.1.10433. [www] [http://register.muinas.ee/ftp/Fotokogu/A228/Kihlevere\\_mois.pdf](http://register.muinas.ee/ftp/Fotokogu/A228/Kihlevere_mois.pdf) (27.05.2018)

Mõisa lähedal asus ka kiik, võrkpalli- ja jalgpalliväljak. Anne Mäeotsa sõnul pidasid mõned inimesed mõisa pargis isegi piknikke.

Tihti peeti mõisa ees oleval ringteel jalgrattavõistluseid. Anne Mäeotsal oli hea ülevaade kõikidest tegevustest mõisa ümber, kuna elas täpselt mõisa ees, ringtee keskel. Vanasti asus bussipeatus ka otse mõisa ees.

#### 6. Intervjuu Malle Pärnamäega (26.05.2018)

Malle Pärnamäe rääkis, et kui ta 1963. aastal Kihleveresse tuli, asus mõisa peahoones algkool, mis kestis lühikest aega. Lisaks koolile asus mõisas ka raamatukogu, mis Malle mäletamist mööda kolis Aukülalt Kihlevere mõisa ruumidesse 1947. aastal. Veel oli mõisas Viitna sovhoosi kontor, pood ja söökla. Hoone teisel korrusel oli saal, mis oli Eesti ajal olnud Eesti Noorsooühingu käes. Pärnamäe arvates polnud Viitna sovhoos kõige edukam, aga kõige viletsamaks ka seda ei pidanud.

Maja otsast läks kitsas trepp üles, kus asusid sovhoosi kontoriruumid. Majandi söökla nõudepesuruumist tuli kitsas keerdtrepp üles mõisaaegsete magamistubade ukse taha. Malle Pärnamäe oli kuulnud, et isegi mõisa endine aidamees Martin Kalamäe oli seal siis elanud, kui Malle Pärnamäe Kihleverre tööle asus.

Malle Pärnamäe sõnul asus 1940. aastal mõisamajas Kihlevere küla nõukogu ning mingil ajal oli seal ka Saksa sõjaväe haigla. Küla nõukogu esimees oli Aleksander Lillepea. Malle Pärnamäe arvas, et Kihlevere mõis võis sõja ajal ka tühi olla.

Välisöökla Kihlevere mõisas oli ainult suvel, kui oli palju töölisi. Pärnamäe sõnul üks esimesi malevaid alustas 60ndate keskel tööd Viitna sovhoosis. See oli esimene malev, millele oli ehitatud oma maja. Üheks maleva kasvatajaks oli Tõnis Sakk.

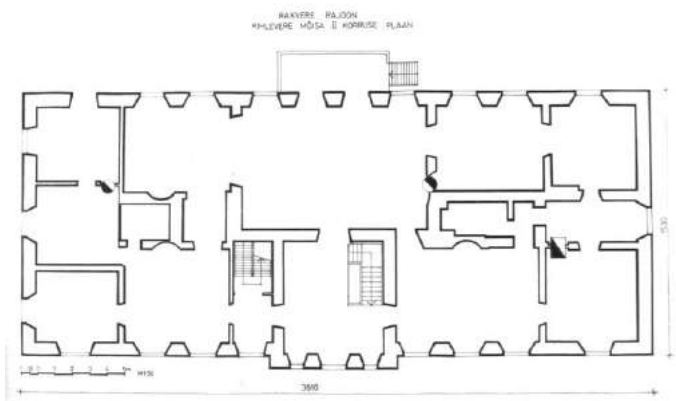
Malle Pärnamäe töötas Kihlevere mõisahoones raamatukoguhoidjana 27 aastat ehk 1963. aastast kuni 1990. aastani. Enne 1990. aastat viidi kolhoosi kontor mõisapeahoonest ära tavalisse kortermajasse. Mõisa jäi pood, söökla ja raamatukogu. Kortereid sel ajal enam mõisas ei olnud. Mõisa saalis toimusid üritused kogu aeg ning majandi ajal taheti teha sellest ametiühingu klubi või rahvamaja, aga nõutud kohtade arv jäi väheseks.

Pärnamäe sõnul oli Kihlevere mõis ametlikult kinni pandud 1992. aastal. Nii kauplus kui ka söökla lõpetas töö ning mõis taheti maha müüa. Aivar Riisalu ostis Kihlevere mõisa ära, kuid

---

<sup>57</sup> Foto 11. Hein, A. 1979. Kihlevere mõisa ajalooline õiend, Muinsuskaitseameti arhiiv, A-236, lk 35. [www] [https://register.muinas.ee/ftp/DIGI\\_2013/pdf/eraT-0-76\\_001\\_0010441.pdf](https://register.muinas.ee/ftp/DIGI_2013/pdf/eraT-0-76_001_0010441.pdf) (27.05.2018)

Malle Pärnamäe väitel ei teinud Riisalu selle mõisaga midagi. Riisalu müüs mingi aja pärast mõisa edasi jaapanlasele, kellel olid mõisaga suured plaanid. Pärnamäe mainis, et rahvas hakkas sellele vastu. Nüüd mõis laguneb.



**Foto 11.** Kihlevere mõisa II korruse peaplaan.<sup>58</sup>

### 3.6. Taasiseseivunud Eesti Vabariigi aeg

Kihlevere mõisahoonest lahkus viimasena 1995. aastal raamatukogu.<sup>59</sup> 1998. aastal ostis ärimees Aivar Riisalu mõisahooned, kuid ei võtnud selle lagunemise vältimiseks midagi ette, ega otsinud hoonele ka rakendust.<sup>60</sup>

Aivar Riisalu müüs Kihlevere mõisahooned jaapanlasest ärimehel Toshio Kawabele. 2006. aasta Äripäevas kirjutati, et Kawabe plaanis ehitada mõisa ümber küla, mis pidi muutuma Eesti keskuseks jaapanlastele. Plaanide järgi pidi sinna tulema veekeskus, teatri-, kino- ja näitusemaja, hotellid, elamud, kultuurikeskus, kaubanduskeskus, infokeskused ning muud meelelahutusrajatised. Kohalikel elanikel olid suured ootused, kuid ka väga suured kahtlused.<sup>61</sup> Eespool nimetatud tegevuse kinnituseks on Muinsuskaitseameti arhiivis säilinud aastast 2010 ka vastavate dokumentide kogu.<sup>62</sup> Ehkki Kadrina tollase vallavanema Aivar Lankei sõnul „ei olnud mingit põhjust nimetada härra Kawabet petiseks“<sup>63</sup>, on tänaseks (2018) olukord selline, et jaapanlased on kadunud ja mõis ikkagi lagunemas.

<sup>58</sup> **Foto 11.** Arhitektuurimälestiste pass. Kultuurimälestiste riiklik register. [www] <https://register.muinas.ee/public.php?menuID=archivalmaterial&action=view&id=6649> (30.05.18)

<sup>59</sup> Vt lk 19

<sup>60</sup> Tammik, R. 2005. Kadrina Kihelkond läbi aegade. Pärnu: AS Trükk, lk 116

<sup>61</sup> Hanson, M. 2006. Jaapani pensionäride külad Eestisse. –Äripäev, 10. veebruar. [www] <https://www.aripaev.ee/uudised/2006/02/09/jaapani-pensionaride-kulad-eestisse> (30.05.18)

<sup>62</sup> ERA.5025.2.10329. Lääne-Viru maakond Kadrina vald Kihlevere küla. Kihlevere mõisa peahoone. Muinsuskaitse eritingimused remont-restaureerimine, kohandamine Kadrina puhkeala esindushooneks ja Kihlevere kultuurikeskuseks. A-9361

<sup>63</sup> Hanson, M. 2006. Jaapani pensionäride külad Eestisse. –Äripäev, 10. veebruar. [www] <https://www.aripaev.ee/uudised/2006/02/09/jaapani-pensionaride-kulad-eestisse> (30.05.18)



## Kokkuvõte

Minu uurimistöö „Katkeid Kihlevere mõisa härrastemaja 200-aastasest ajaloost“ eesmärgiks oli anda ülevaade Kihlevere mõisa härrastemaja ajaloost, hoone kasutamisest erinevatel ajaperioodidel kuni tänapäevani. Selle ülesande ma uurimistöö käigus üldiselt täitsin, sest kõikidest ajaperioodidest andsin üldise ülevaate. Ehkki mõne ajaperioodi kohta leidsin väga vähe uurimismaterjali, sain siiski üldjoontes aimu, mis mõisahoones või mõisahoonega sellel ajal toimus.

Uurimistööd tehes tutvusin Kihlevere mõisa ajalugu puudutava kirjandusega, milleks oli Richard Tammiku „Kadrina kihelkond läbi aegade“ raamat, samuti käisin nii Tallinna kui Rakvere rahvusarhiivis dokumente uurimas millest oli kasu minu uurimistööle. Leidsin arhiividokumentidest ka väikese ebakõla. Nimelt kahes arhiividokumendis oli sama sündmust dateeritud erinevalt. Kui arhivaalis ERA.62.1.468 öeldakse, et Kihlevere mõis kuulus Põllumajandusministeeriumi hoolekande alla 1918. aasta septembrist alates, siis A. Heina Kihlevere ajaloolises õiendis väideti, et see sündmus leidis aset aprillis 1919. Niisiis jäigi mulle kokkuvõttes selgusetuks, kummas dokumendis on kuupäev tõene.

Mõnikord oli mõnest arhiividokumendist ka keeruline aru saada, kuna dokument oli kirjutatud käsitsi või oli kasutatud lauseehitust ning sõnu, mida tänapäeval enam ei kasutata. Siis vajasin juhendaja abi, et paremini aru saada. Arvan, et minu töö teeb väärtuslikuks selles kasutatud autentne arhiivimaterjal, mida varem Kihlevere mõisaga seoses avaldatud ei ole. Näiteks 1919. aasta mõisamajanduse aruanne, Stackelbergidele võõrandatud mõisa maade eest hüvitise maksimise protokoll, Kihlevere Algkooli kroonika 1961-1965 ja veel mõned.

Uurimistöö käigus püüdsin leida juhendaja abiga inimesi, kes on kas elanud Kihlevere mõisahoones või mäletavad sovhoosi-kolhoosiaega. Kokku õnnestus mul läbi viia intervjuud kuue inimesega, kellelt saadud informatsioon oli põhijoontes kattuv ja üksteist täiendav. Seega leian, et kirjapandud mälestused on usaldusväärsed. Samuti langes intervjuudest saadud teave kokku nii arhiividokumentidest saadud infoga kui ka teistest allikatest (ajalehed, raamatud, teatmeteosed) saadud andmetega.

Ehkki käesolev uurimistöö oli ülevaateline ja keskendus Kihlevere mõisa häärberi ajaloole andis see ka eluolulist infot ajastu kohta, eriti nõukogude ajaperioodi kohta. Arvan, et on viimane aeg hakata sellest ajast mäletusi koguma, sest muidu oleme 20ne aasta pärast olukorras, nagu mina praegu, et lihtsalt ei ole kedagi, kes mäletaks 1940-1950ndaid.

## Kasutatud allikad

### Raamatud

Eisen, M., J. 1920. Daani hindamise raamat. *Liber zendsus daniae*. Tallinn: Warrak

Tammik, R. 2005. Kadrina Kihelkond läbi aegade. Pärnu: AS Trükk

### Artiklid

Hanson, M. 2006. Jaapani pensionäride külad Eestisse . –Äripäev, 10. veebruar. [www] <https://www.aripaev.ee/uudised/2006/02/09/jaapani-pensionaride-kulad-eesisse> (30.05.18)

Virumaa Teataja, nr 82, 27. oktoober 1926. [www] <https://dea.digar.ee/page/virumaavana/1926/10/27/4> (30.05.18)

Virumaa Teataja, 25.10.2008

### Elektronilised materjalid

Eesti keele seletav sõnaraamat. [www] eki.ee

Kihlevere mõis. Eesti mõisaportaal. [www] <http://www.mois.ee/viru/kihlevere.shtml> (26.05.18)

Kihlevere mõis. Mõisad. Arhitektuurimälestised. Lääne- Virumaa. eestigiid.ee [www] <http://www.eestigiid.ee/?SCat=15&CatID=6&ItemID=440> (26.05.18)

Mälestise ajalugu. 15664 Kihlevere mõisa peahoone. Kultuurimälestiste riiklik register [www] <https://register.muinas.ee/public.php?menuID=monument&action=view&id=15664> (28.05.2018)

Ülemaalse Eesti Noorsoo Ühenduse 1927 a. tegevuse ülevaade. 1928. ÜENÜ Keskjuhatuse väljaanne 5. [www] <https://www.digar.ee/viewer/et/nlib-digar:326665/288179/page/5>

### Arhiiviallikad

ERA.5025.2.10329. Lääne-Viru maakond Kadrina vald Kihlevere küla. Kihlevere mõisa peahoone. Muinsuskaitse eritingimused remont-restaureerimine, kohandamine Kadrina puhkeala esindushooneks ja Kihlevere kultuurikeskuseks. A-9361

ERA.62.1.468. Kihlevere mõis, Virumaa

Hein, A. (Koostaja). 1979. Kihlevere mõisa ajalooline õiend. ENSV Riiklik Ehituskomitee. Kultuurimälestiste Riiklik Projekteerimise Instituut. Tallinn. [www] [https://register.muinas.ee/ftp/DIGI\\_2013/pdf/eraT-0-76\\_001\\_0010441.pdf](https://register.muinas.ee/ftp/DIGI_2013/pdf/eraT-0-76_001_0010441.pdf) (26.05.2018)

Joonuks, M., J. 24.03.1977. Kihlvere mõis. Inventariseerimine. ERA.T-76.1.15277. [www] [https://register.muinas.ee/ftp/DIGI\\_2013/pdf/eraT-0-76\\_001\\_0015277.pdf](https://register.muinas.ee/ftp/DIGI_2013/pdf/eraT-0-76_001_0015277.pdf) (28.05.2018)

Kihelkonna kõrtside nimistu 1857-1878. EAA.1227.1.76 Kultuurimälestise riiklik register. Arhitektuurimälestiste pass. [www] <https://register.muinas.ee/public.php?menuID=-archivalmaterial&action=view&id=6649> (30.05.18)

LVMA.935. Kihlevere algkool

Ranniku, V. 1978. Eesti NSV mõisate esialgne ülevaade. Rakvere rajoon (kolmes köites).  
Kõide I - nr-d. 1-50. Tallinn. (ERA.T-76.1.10433). Allikas: Kihlevere mõis.  
Kultuurimälestiste riiklik register. [www]  
[https://register.muinas.ee/ftp/Fotokogu/A228/Kihlevere\\_mois.pdf](https://register.muinas.ee/ftp/Fotokogu/A228/Kihlevere_mois.pdf) (15.05.2018)

### **Teatmeteosed**

Medijainen, E. 2001. Takistused ja toed iseseisvuse väljakuulutamisel. *Estonica*.  
Entsüklopeedia Eestist. [www]  
[http://www.estonica.org/et/Eesti\\_Vabariigi\\_arengulugu\\_aastatel\\_1918-1940/Takistused\\_ja\\_toed\\_ise-seisvuse\\_v%C3%A4ljakuulutamisel/](http://www.estonica.org/et/Eesti_Vabariigi_arengulugu_aastatel_1918-1940/Takistused_ja_toed_ise-seisvuse_v%C3%A4ljakuulutamisel/) (28.05.2018)

Paavle, I. 2009. Maaomand Eestis 20. sajandil. *Estonica*. Entsüklopeedia Eestist. [www]  
[http://www.estonica.org/et/Maaomand\\_Eestis\\_20\\_sajandil/](http://www.estonica.org/et/Maaomand_Eestis_20_sajandil/) (28.05.2018)

### **Intervjuud**

#### **Suulised**

Tingas, E. (03.05.18). Meenutusi Kihlevere mõisapeahoonest. K. Pikkma. [Audiosalvestus].  
Kihlevere

Kasela, L. (12.03.17). Meenutusi Kihlevere mõisapeahoonest. K. Pikkma. [Audiosalvestus].  
Kihlevere

Mäeots, A. (21.05.18). Meenutusi Kihlevere mõisapeahoonest. K. Pikkma. [Audiosalvestus].  
Kadrina

Pärnamäe, M. (26.05.18). Meenutusi Kihlevere mõisapeahoonest. K. Pikkma.  
[Audiosalvestus]. Loobu

#### **Kirjalikud**

Tomusk, R. (12.02.18). Meenutusi Kihlevere mõisapeahoonest. K. Pikkma. [Käsikiri]. Tallinn

Lemberg, H. (14.05.18). Meenutusi Kihlevere mõisapeahoonest. K. Pikkma. [Käsikiri].  
Kadrina

#### **Fotod**

Foto 1- *Atlas von Liefland oder von den beyden Gouvernemenen u. Herzogthümern Lief- und  
Ehstland und der Provintz Oesel. Das Ganze besteht aus einer Generallkarte und vierzehn  
Kreiskarten. Der Wesenbergsche Kreis.* /koostaja Ludwig August Mellin. EAA.1365.1.31,  
1798. [www] <https://goo.gl/8Jt98X> (27.05.2018)

Foto 2- Joonuks, M., J. 1977. Kihlvere mõis. Inventariseerimine. ERA.T-76.1.15277. Lk 8  
[www] [https://register.muinas.ee/ftp/DIGI\\_2013/pdf/eraT-0-76\\_001\\_0015277.pdf](https://register.muinas.ee/ftp/DIGI_2013/pdf/eraT-0-76_001_0015277.pdf)  
(27.05.018)

Foto 3- Hein, A. 1979. Kihlevere mõisa ajalooline õiend, Muinsuskaitseameti arhiiv, A-236,  
[www] [https://register.muinas.ee/ftp/DIGI\\_2013/pdf/eraT-0-76\\_001\\_0010441.pdf](https://register.muinas.ee/ftp/DIGI_2013/pdf/eraT-0-76_001_0010441.pdf)  
(27.05.2018)

Foto 4- Kihlevere mõisa peahoone peauks. 1972. 15664 Kihlevere mõisa peahoone. Kultuurimälestiste riiklik register. [www]  
<https://register.muinas.ee/public.php?menuID=photolibrary&action=view&id=7542>  
(27.05.2018)

Foto 5- Hein, A. 1979. Kihlevere mõisa ajalooline õiend, Muinsuskaitseameti arhiiv, A-236, [www] [https://register.muinas.ee/ftp/DIGI\\_2013/pdf/eraT-0-76\\_001\\_0010441.pdf](https://register.muinas.ee/ftp/DIGI_2013/pdf/eraT-0-76_001_0010441.pdf)  
(27.05.2018)

Foto 6- Kihlevere mõisa II korruse saal. 15664 Kihlevere mõisa peahoone. Kultuurimälestiste riiklik register. [www]  
<https://register.muinas.ee/public.php?menuID=monument&action=view&id=15664>  
(28.05.2018)

Foto 7- Virumaa Teataja, nr 79, 16. oktoober 1926. [www]  
<https://dea.digar.ee/page/virumaavana/1926/10/16/1> (30.05.18)

Foto 8- Kihlevere mõis Kadrina kihelkonnas. DIGAR. [www]  
<https://www.digar.ee/viewer/et/nlib-digar:71251/13373> (27.05.2018)

Foto 9- Hein, A. 1979. Kihlevere mõisa ajalooline õiend, Muinsuskaitseameti arhiiv, A-236, [www] [https://register.muinas.ee/ftp/DIGI\\_2013/pdf/eraT-0-76\\_001\\_0010441.pdf](https://register.muinas.ee/ftp/DIGI_2013/pdf/eraT-0-76_001_0010441.pdf)  
(27.05.2018)

Foto 10- Ranniku, V. 1978. Eesti NSV mõisate esialgne ülevaade. Rakvere rajoon (kolmes köites). Köide I - nr-d. 1-50. V. Tallinn, A-228. ERA.T-76.1.10433. [www]  
[http://register.muinas.ee/ftp/Fotokogu/A228/Kihlevere\\_mois.pdf](http://register.muinas.ee/ftp/Fotokogu/A228/Kihlevere_mois.pdf) (27.05.2018)

Foto 11- Hein, A. 1979. Kihlevere mõisa ajalooline õiend, Muinsuskaitseameti arhiiv, A-236, [www] [https://register.muinas.ee/ftp/DIGI\\_2013/pdf/eraT-0-76\\_001\\_0010441.pdf](https://register.muinas.ee/ftp/DIGI_2013/pdf/eraT-0-76_001_0010441.pdf)  
(27.05.2018)

**Lisa**



Nõrme vili on tasutuol. Kartulid  
oli sootum, - saak 4800 punda. Maja  
peela murest jäib üle müügiroo 50 1/2  
ruusit 680 punda. Kartulid läheb müü-  
riksion 500 tündert. Loomne vili on  
alal hoetud.

Mänaama. Põlluhuna on saadud 2500 p. Mäna-  
huna maad on rahasse tehtud. Ma-  
tuleb ligemalt 1000 p. juurde osta.  
Looma loode puuduse korras tolmia-  
tuuruse hoolekandele all olevast Mäna-  
pea mäisast, kus viina hoburik, ka-  
praxa, looma kohta keelto päeva-  
- vedre d. M. R. X.

Aed  
Mägupuu aed ei ole suuremat  
sisse tulekut arvatud. Kämeri puu  
on tasutuol istutatud kapsaste,  
kaalikate ja porgandite müügiroo.  
Kärner töötab, kui aegu on, igu töö  
juures kaasa.

Tööjoad. Mäisas on praegu 13 töö hobust. Hoole-  
kande aja jooksul 6 hobust juurde  
ostetud. Kevadest müüsiat hõlv-  
kande alla võttes olid kõik  
hobused kärnatobes. Halitajad  
meid oma rezeptide järelle  
nappitenuol. Praegu on hobused kõik  
terred ja heas seisukorras.

Trombi on mäisas 6, peole selle kogu  
kärner, tallimees, karjane ja lõpajad.  
Tarmiduse järelle on päimilini tüde

14  
14

28 149  
Terveystiete saarnoid 250 M. rahaa, 60 p. kaurit,  
30 p. oolre, 2 p. siiloni, 3 p. suola, 1 p. putkokuuni,  
5 p. suola, kahet kummi maad, 2 kauramaad  
pöllu, 3 säilötä pöllu ja kauri korvialuse  
järele. Maltseja kaulat raha pöllu  
juurele lisada määrit.

Karja seis on: 1 pull, 13 lehmä  
7 mullikat, 3 vasikat. Sisse tulust  
karjast praegu ei ole. Piim läheb kivia  
muonara.

14. On olemas tüüli keski, mis nägä on  
renditud. Rentnik jätmata mäisä  
jätmata tase tasuta ja teeb ise parandused,  
makses peale selle 75 M. renti.

14. Lõuval on väge viltsuul; muud  
kooneid on enam. Vähem renditud.  
Tammiline inventar on olemas.

14. Mäisä asub suugisest samolise rahva-  
kool. Ruumid on kaadit ühes ühe  
mäisä herra majast tammikola.  
Mäisä korraldab te häduti karja kasva-  
tuse instruktorite poolt karja ravitae-  
jatele ühe mädalalise kursuse.

Metsa on mäisä vähe. Metsa raiumine  
on halli mõnakoju poolt kinni pandud.  
Maakonna valitus on selle otsuse  
kinnitanud. Metsade Peavalitus on  
aga korraldus teinud raiumist jätmata.  
Haldajad on raiumise seisma pannud.  
Teola hurritab aga väge kum b korraldus  
maksma jõe, sest mäisä majapidamine



Lisa 2. Protokoll Maaseadusega võõrandatud maade eest tasumaksmise Virumaa komisjoni koosoleku kohta

Allikas: ERA.63.22.941

41

P r o t o k o l l .

Maaseadusega võõrandatud maade eest tasumaksmise Virumaa komisjoni  
koosoleku kohta "3. juulil"..... 1931 a., Rakveres, Rahva-  
maja tün. nr.1.-

K o o s o l i d :

Esimees: Rakvere-Paide rahukogu al.liige: *aseme k. Gutman*.....  
Põllutöministeeriumi esitaja, Viru maakorralduse  
Liikmed: komisjoni alaline liige: H. P e r s m a n n ,  
Viru maavalitsuse esimees: .....

Arutusel oli Virumaal ..... *Asperu* ..... vallas asuva .....  
*Kiblevere* ..... mõisa kinnistu nr. .... *55* ..... võõrandatud  
maade eest tasumääramine.

Tasumääramise ettepanekust on saadetud omanikule kirakiri.  
Arvesse võttes alalise liikme ettepanekut, komisjon

o t s u s t a s :

..... *Kiblevere* ..... mõisa võõrandatud maade eest  
määrata tasuks kr. ... *27.934,79* ..... + kaaskümmendseibe tihed *ühensa-*  
*sada* ..... kolmkümmendneli ..... *49* senti ..... milline kuulub  
väljamaksmisele ..... *Staelbergide* suguvõsa asutise seadusliste esita-  
..... *ja talle* ..... kelle asumaht teadmata .....

Edasikaebe tähtaeg on kuulutatud ja seletatud kaebuse sisseandmise kord.

Esimees: *R. Gutman*

Liikmed: *H. Persmann*  
*K. Ain*

Lisa 3. Von Stackelberg'ide sugukonna volikiri Hans Wrangell'ile

Allikas: ERA.63.22.941

