

# MÕNDA PÄRI KÕRTSI AJALOOST

Kogunud Tiiu Uusküla 2021

Richard Tammik. Kadrina kihelkond läbi aegade. Udriku mõis. Lk312:

/.../ Võiks ju arvata, et tegemist oli Päri kõrtsi ja veskiga. Kui poleks räägitud Päri kõrtsmikust Perry Mats´ist, kes 1739. a ja edasi (1750. a enam mitte) oli Päri kõrtsmikuks, samal ajal kui möldriks seal oli keegi Hans, kellele 1739. a näidati ka 1/6 adramaad maad ja kes pidi olema vaba mees, rahvajutu järgi siiski ise omale vabaduskirja valmistanud. Igatahes näib, et 1732. aastaks on kaotatud Pakitu kõrts ja selle asemele on kohe ilmunud kaks uut: Päri kõrts ja too teine, kus töötas Sepa Tõnis. /.../

/.../ Nemad kõik olid veel Pajualuse küla elanikud, kuigi seoses Päri veskiga kõneldi neist kui Päri inimestest. Et nüüd tuli juurde ka tolle veski läheduses asuv Päri kõrts, oli üsna loomulik, et Pajualuse nimi asendus aegapidi Päri nimega ja vajus unarusse. /.../

Lk 529:

/.../ Sealsamas oleva Päri kõrtsi ruumidesse oli Karl Saar (või juba tema isa Juhan, sest Karl oli siis alles 17aastane) rajanud nahaparkimistöökoda, kus 1921. a oli jõuallikaks 6 hobujõuline mootor. Sõja järel tegutses seal veel Kadrina TK Tööstuskombinaadi nahaparkimise töökoda. Selle kõrvale vallamaja vastu oli ta 1913. a ehitanud maja ja pidanud järgmisest aastast alates selles ka majapidamistarvete poodi. Viimase sõja järel asus tolles majas zoovetjaoskond. Nii üks kui teine hävisid tules koos vallamajaga. Saar oli 1936. a juba üks Kadrina autoomanikest. Samuti kuulus temale Päri järgi olnud talu nr A 27. /.../ Vastas üle tee olev Saare talu maa jagati ehituskruntideks ja ehitati 1970ndatel aastatel individuaalelamuid täis. Esimesena kerkis kunagise kaupluse kohale Raimond Pajuse elamu. Taastati ka endine kõrtsihoone ning seal asus KIT´i toolipõhjade polsterdamise töökoda. 1990. aastail töötas seal mõne aasta ka eraomanikule kuuluv toidupood.

Eduard Leppik. Kadrina mapp. Kultuurilooline Kadrina. 2000.

Lk 8:

/.../ Praeguse Kadrina aleviku edelaosa kuulus algselt Paiunaluse küla koosseisu. Küla oli pisut üle keskmise suur (20 adramaad) ja hõlmas üldjoontes praeguse Päri asunduse. /.../

/.../ Omanikuks oli perekond Berg, rahvalikus häälduses – Pärk, sellest omastav kääne – Päri. Nõnda hakati Loobu jõe idakaldal olevat vesiveskit kutsuma Päri veskiks. Nimi kandus üle jõe olevale Paiunaluse karjamõisale. /.../

Lk 9:

/.../ 1702. a tegid B. Šeremetjevi mehed selle kõik tuhaks. 1708. a rüüsteretke ajaks jõuti üles ehitada ainult kirikumõis, mis siis taas põletati. /.../ Udriku mõisal kerkis Tapa tee kaguküljele Päri kõrts ja Undla mõisal Viitna tee äärde sammastega Trahteri kõrts, milles 20. sajandi alguses tegutses veerand sajandi jooksul apteek. /.../

Kadrina Tarbijate Kooperatiivi juhatuse otsus 10.02.1948:

(Neeruti Selts toimetised A-528 2006)

/.../ Abikäitiste suure arvu tõttu, vastavalt ETKVL määrusele nr 33 – 14.01.1946, otsustati moodustada Tööstuskombinaat iseseisva bilansiga. Ajutiseks kombinaadi direktoriks määrata Eduard Evart. /.../ Seoses Tööstuskombinaadi avamisega otsustati võtta alates juulikuust 1948 direktori ametikohale Villem Vunderlich, tehniliseks juhatajaks Laos Lehtmets, vanemraamatupidajaks Leida Võerhans. Kinnitati admin-majanduslikud kulud 01.08.-31.12.1948. /.../

Suurpõleng Kadrinas 14.05.1956

(Tiiu Uusküla mälestused)

Tuli sai alguse endises Päri kõrtsihoones tegutsenud nahaparkimise tööstusele, mis kuulus kohalikule Tööstuskombinaadile. Arvatakse, et kuumal ja kuival kevadpäeval visati hooletult maha suitsukoni. Tuli levis kõrvalasuvale Karl Saare elamule, kus elas ja töötas kohalik loomaarst Leonid Kalvik. Teisel pool Tapa teed põles endine vallamaja ja suured puud selle ees. (Fotod põlengust ja varasemast ajast Heinrich Kruusvald.)



Vaade Tapa teele ristumiselt Viru tänavaga (Kruusimäe kõrtsi eest). Paremal palkidest elamu ja kõrvalhooned Kadrina esimesele kõstrile (kõstri ametikoht loodi 1750 paiku) H. J. Bachmannile. Teedevalitsus ehitas 1950ndate lõpus kahekordseks elamuks. Vasakul küün ja Päre kõrts.



Vaade Tapa teele Loobu jõe silla juurest. Vasakul Päre kõrts ja küün. Keskkel kohal kõstri elumaja ja kõrvalhooned. Karl Saar ei ole veel maja kõrtsi kõrvale ehitanud.



Vaade Tapa teele 1930. a paiku. Kaupmees Karl Saar (maja Päre kõrtsi taga) on alustanud uue elamu ehitamist, milles hiljem elas ta õde.

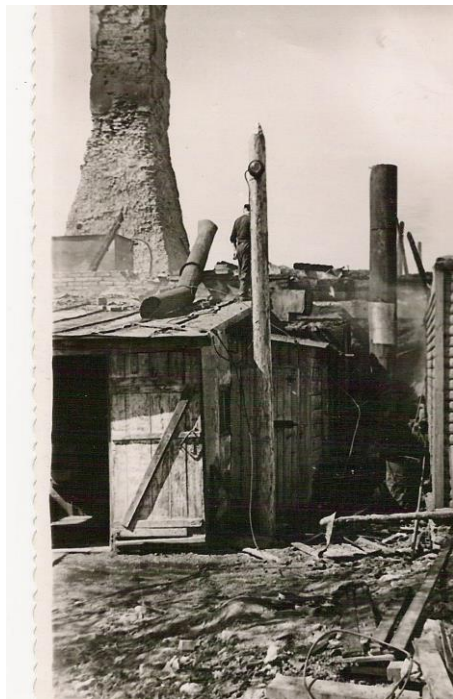


Vasakul Undla vallamaja,  
ehitati 1903.

Keskel kaupmees Karl  
Saare elumaja, milles asus  
ka talurahvapood. Paremäl  
näha Päri kõrtsi ots, milles  
töötas nahaparkimise  
töökoda.

### JÄÄDVUSTUSED SUURPÕLENGUST 14.05.1956







Vallamaja, milles elas mitu perekonda, pärast põlengut.